



# **KARABÜK ESKİPAZAR**

## **METAL VE METAL ÜRÜNLERİ**

### **İNTEGRİTE ORGANİZE SANAYİ BÖLGESİ**

#### **ÖN ARAŞTIRMA & BİLGİLENDİRME RAPORU**

[www.bakka.gov.tr](http://www.bakka.gov.tr)

*Kalkınmada Yerel Ortağınız*

2015

## **HAZIRLAYANLAR**

Prof. Dr. Durmuş KAYA                      Kocaeli Üniversitesi  
Prof. Dr. Osman TAYLAN                      King Abdulaziz Üniversitesi  
Yrd. Doç. Dr. Selman ÇAĞMAN              Karabük Üniversitesi  
Arş. Gör. Enes KILINÇ                        Karabük Üniversitesi

**Karabük, 27.10.2015**



## A. YÖNETİCİ ÖZETİ

İhtisas Organize Sanayi Bölgeleri, üretim firmalarının bir arada oldukları, alt yapı hizmetlerinden daha kolay, ucuz ve etkin yararlanabildikleri, bölgedeki işsizliği azaltma konusunda çeşitli olanaklara sahip üretim ve yerleşim birimleridir. Gelişmiş ülkeler seviyesi içerisinde güçlü bir ekonomi ile yer almanın imalat sektörünün koordineli bir şekilde yürütüldüğü organize sanayi bölgelerinin kuruluşu bu yüzden büyük önem arz etmektedir.

Karabük ilinde demir çelik sektöründe sıcak ve soğuk hadde üzerine üretim yapan birçok haddehane bulunmaktadır. Bu tesisler 140.180 m<sup>2</sup> kapalı, 260.350 m<sup>2</sup> açık alan olmak üzere toplam 400.430 m<sup>2</sup> alanda üretim faaliyetlerini sürdürmektedirler. Fabrikaların toplam kurulu kapasiteleri bir vardiyada 1.210.000 ton/yıl, iki vardiyada ise 2.210.000 ton/yıl'dır. Bu tesislerde her nevi inşaat çelikleri, muhtelif ebatlarda lama, silme, köşebent ve profil gibi ürünler üretilmekte olup bu tesisler Kardemir'den aldıkları kütük demiri işlemektedirler. Kardemir'in yeterli olmasa bile düzenli olarak kütük demir verememesi, hammadde temininde ilave nakliye giderleri, kütük üreten firmaların aynı zamanda uzun mamul üreticisi olmaları gibi nedenler bu firmaları kendi hammaddelerini karşılamak üzere yatırım yapmaya yönlendirmiştir.

Karabük ilinde hammadde sıkıntısı çeken, sıcak hadde üretimi yapan tesisler, kendi hammaddelerini temin etmek üzere ark ocağı ve yeni haddehaneler kurmak için yatırım yapmaya karar vermişlerdir. Bu tesisler yatırımlarını gerçekleştirmek için 204 hektar arsa talebinde bulunmuş ve İhtisas Organize Sanayi Bölgesi'nin kurulması için Karabük Valiliği'ne başvurmuşlardır. Söz konusu ihtiyacın oluşması ve bölgedeki firmaların bir araya gelmesi sonucu Karabük Eskipazar Metal ve Metal Ürünleri İhtisas Organize Sanayi Bölgesi'nin kurulması planlanmıştır. İhtisas OSB'nin arazi satın alma ve kamulaştırma işlemleri Bakanlık kredisi kullanılarak gerçekleştirilerek altyapı inşaat aşamaları tamamlanacaktır. OSB'de oluşturulan parsellerin yatırımcılara tahsis edilmesiyle bu kredi geri ödenecek ve bu sayede devlet bütçesine yük getirilmeyecektir. Karabük ilinin 1. derecede kalkınmada öncelikli il olması, oluşacak ek istihdam ve ihracat artışı ile Ülkemiz ve Karabük ili ekonomisine katkı sağlanacaktır.

Karabük Eskipazar Metal ve Metal Ürünleri İhtisas Organize Sanayi Bölgesinin kurulması ile aynı sanayi iş kolunda faaliyette bulunan işletmeler bir araya toplanacak, hammadde

ihtiyacının karşılanması ile birlikte müteşebbislerin rekabet gücü artacak, istihdama katkı sağlanacak ve il dışına göç de engellenmiş olacaktır. Mevcut sanayi kuruluşlarının böyle bir talebinin olması ile OSB'nin en kısa zamanda dolacağı ve tam kapasite ile Karabük iline ve Ülkemize ekonomisine hizmet edeceği düşünülmektedir. Bununla birlikte ihtisas OSB'nin kurulması ile işletmelere gereken destek sağlanarak işletmeler arasındaki işbirliği arttırılacak ve çalışma koşulları daha iyi standartlara taşınacaktır.

Jeopolitik konumunun yanında, güçlü altyapı imkanlarının sağlanmasıyla, Karabük Eskipazar Metal ve Metal Ürünleri İhtisas Organize Sanayi Bölgesinin, Karabük ve çevre illerde faaliyet gösteren sanayicinin de ilgisini çekeceği düşünülmektedir. Bununla birlikte kurulacak olan İhtisas OSB, bölgede ekonomik kalkınmayı tetikleyecek, bölgenin ulusal ve uluslararası düzeyde tanınmasını ve yatırımların çekilmesini sağlayacak, Karabük ilinin yanı sıra çevre illere ve bölgelere hizmet verecektir. Ayrıca proje 2023 yılı hedefleri kapsamında ihracata önemli katkılarda bulunacaktır.

Bununla birlikte üniversitelerde sektör temsilcilerinin aktif katılımıyla sektör ile ilgili sempozyum, çalıştay gibi etkinliklerin gerçekleştirilmesi üniversite-sektör yakınlaşmasına katkı sağlayacaktır. Bunun en güzel örneği Karabük Üniversitesi'nin düzenlediği 2-4 Nisan 2012'de ilki düzenlenen "Uluslararası Demir Çelik Sempozyumu" olup 1-3 Nisan 2015 yılında ikincisi düzenlenecektir. Sektöre dair her şeyin konuşulup tartışıldığı bu etkinlikler üniversite-sanayi işbirliği açısından oldukça etkilidir.

Ülkemiz 26 milyon ton/yıl çelik üretimiyle dünyada 11. sırada, Avrupa'da ise 3. sırada yer almakta ve dünyada çelik üretiminin %2'sini üretmektedir. Kardemir'in yurt içindeki demir çelik üretiminin payı %4'tür. Yeni yapılacak yatırımların faaliyete geçmesiyle Karabük'te bulunan Kardemir ve diğer özel kuruluşların demir çelik üretimindeki payını %10'lara çıkaracağı düşünülmektedir.

## B. ANA RAPOR

### 1. İÇİNDEKİLER

#### 1.1. İÇİNDEKİLER

SUNUŞ.....	3
ÖNSÖZ.....	5
A. YÖNETİCİ ÖZETİ .....	6
B. ANA RAPOR.....	8
1. İÇİNDEKİLER .....	8
1.1. İÇİNDEKİLER.....	8
1.2. ŞEKİLLER LİSTESİ.....	9
1.3. TABLOLAR LİSTESİ .....	10
2. GİRİŞ .....	12
3. PROJENİN TANIMI VE KAPSAMI .....	12
4. PROJENİN ARKA PLANI.....	13
4.1. SOSYO-EKONOMİK DURUM .....	13
4.1.1. Fiziksel ve İdari Yapı .....	13
4.1.2. Demografik Yapı .....	17
4.1.3. Sosyo-Ekonomik Yapı .....	20
4.1.4. Ulaşım .....	26
4.1.5. Sanayi .....	33
4.1.6. Tarım .....	48
4.1.7. Hayvancılık .....	49
4.1.8. Turizm .....	51
4.1.9. Eğitim .....	53
4.2. SEKTÖREL VE/VEYA BÖLGESEL POLİTİKALAR VE PROGRAMLAR .....	54
4.3. KURUMSAL YAPILAR VE YASAL MEVZUAT .....	57
4.4. PROJE FİKRİNİN KAYNAĞI VE UYGUNLUĞU .....	62
4.4.1. Projenin Sektörel ve/veya Bölgesel Kalkınma Amaçlarına Uygunluğu .....	62
4.4.2. Projenin Geçmiş, Yürüyen ve Planlanan Diğer Projelerle İlişkisi .....	65
4.4.3. Projenin İdarenin Stratejik Planı ve Performans Programına Uygunluğu .....	65
4.4.4. Proje ile İlgili Geçmişte Yapılmış Etüt, Araştırma ve Diğer Çalışmalar .....	65

5. PROJENİN GEREKÇESİ.....	65
5.1. ULUSAL VE BÖLGESEL DÜZEYDE TALEP ANALİZİ .....	65
5.2. ULUSAL VE BÖLGESEL DÜZEYDE GELECEKTEKİ TALEBİN TAHMİNİ .....	70
6. PROJE YERİ / UYGULAMA ALANI.....	72
6.1. FİZİKSEL VE COĞRAFİ ÖZELLİKLER .....	72
6.2. EKONOMİK VE FİZİKSEL ALTYAPI.....	75
6.3. SOSYAL ALTYAPI .....	76
6.4. KURUMSAL YAPILAR .....	78
6.5. ALTERNATİFLER, YER SEÇİMİ VE ARAZİ MALİYETİ .....	78
7. ORGANİZASYON YAPISI, YÖNETİM VE İNSAN KAYNAKLARI .....	80
8. PROJE YÖNETİMİ VE UYGULAMA PLANI.....	80
8.1. PROJE YÜRÜTÜCÜSÜ KURULUŞLAR VE TEKNİK KAPASİTELERİ.....	80
8.2. PROJE ORGANİZASYONU VE YÖNETİM.....	80
8.3. PROJE UYGULAMA PROGRAMI.....	81
9. İŞLETME DÖNEMİ GELİR VE GİDERLERİ.....	81
10. TOPLAM YATIRIM TUTARI VE YILLARA DAĞILIMI .....	81
11. PROJENİN FİNANSMANI.....	83
12. PROJE ANALİZİ.....	83
13. PROJE İLE İLGİLİ VALİLİĞİN DEĞERLENDİRMESİ.....	83

## 1.2. ŞEKİLLER LİSTESİ

Şekil 4.1. Karabük İli yıllara göre nüfusu. ....	18
Şekil 4.2. Karabük ili ilçe nüfus dağılımı.....	19
Şekil 4.3. Aylara göre Batı Karadeniz Bölgesi istihdam sayıları (4/a) (SGK, 2013).....	21
Şekil 4.4. 4/a çalışan dağılımı. ....	22
Şekil 4.5. 4/c çalışan dağılımı. ....	23
Şekil 4.6. Karabük'teki işyeri sayıları.....	24
Şekil 4.7. Karabük ili ihracat rakamları. ....	26
Şekil 4.8. Mevcut tren yolu haritası (TCDD).....	31
Şekil 4.9. Karabük ve civarı illerin ulaşım ve erişilebilirlik durumu. ....	32
Şekil 4.10. Karabük İlindeki Sanayi işletmelerinin sektörel dağılımı (istihdama göre, Bilim, Sanayi ve Teknoloji Bakanlığı Karabük İl Müdürlüğü, 2013).....	35
Şekil 4.11. Kardemir A.Ş. çelik üretim miktarları (ton). ....	40

Şekil 4.12. Karabük Organize Sanayi genel durumu. ....	41
Şekil 4.13. Karabük Organize Sanayi Bölgesi genel görünüşü.....	42
Şekil 4.14. Karabük ilindeki ormanların genel durumu. ....	46
Şekil 4.15. Karabük ili hayvansal üretim miktarları. ....	51
Şekil 4.16. Karabük ili okul, öğretmen ve öğrenci sayıları.....	54
Şekil 4.17. Onuncu kalkınma planında belirtilen hedefler.....	55
Şekil 4.18. Bölgelere göre OSB'lerin dağılımı. ....	59
Şekil 5.1. Taşıma maliyetleri.....	70
Şekil 6.1. İhtisas OSB'nin kurulması planlanan arazinin haritası. ....	79

### 1.3. TABLOLAR LİSTESİ

Tablo 4.1. Karabük İli idari yapısı. ....	17
Tablo 4.2. Karabük İli yıllara göre nüfusu. ....	18
Tablo 4.3. Karabük İli genel nüfus durumu. ....	19
Tablo 4.4. Karabük ili ilçe nüfus dağılımı. ....	19
Tablo 4.5. 4/a çalışan dağılımı. ....	22
Tablo 4.6. 4/c çalışan dağılımı. ....	23
Tablo 4.7. Karabük'teki işyeri sayıları. ....	23
Tablo 4.8. Karabük ili faaliyet alanı bazında işletme dağılımı. ....	34
Tablo 4.9. Kardemir A.Ş. çelik üretim miktarları (ton). ....	39
Tablo 4.10. Karabük Organize Sanayi genel durumu. ....	41
Tablo 4.11. Karabük ilindeki Küçük Sanayi Siteleri ve istihdam durumu. ....	43
Tablo 4.12. Karabük ilindeki maden rezervleri.....	45
Tablo 4.13. Karabük ilindeki ormanların genel durumu.....	46
Tablo 4.14. Karabük ili yıllara göre hayvan varlığı. ....	50
Tablo 4.15. Karabük ili hayvansal üretim miktarları. ....	50
Tablo 4.16. Karabük ili okul, öğretmen ve öğrenci sayıları.....	53
Tablo 4.17. 2013 ve 2018 yılı verileri Onuncu Kalkınma Planı Tahminleri-İstihdam. ....	55
Tablo 4.18. 2013 ve 2018 yılı verileri Onuncu Kalkınma Planı Tahminleri-Ar-Ge.....	56
Tablo 4.19. 2013 ve 2018 yılı Onuncu Kalkınma Planı Büyüme ve İstihdam Tahminleri.....	56
Tablo 4.20. Onuncu Kalkınma Planı imalat sanayii tahminleri. ....	57
Tablo 5.1. İhtisas OSB için firmaların arsa talepleri.....	67
Tablo 5.2. Farklı yük taşımacılığı türleri için birim taşıma maliyetleri. ....	69

Tablo 6.1. Karabük ili ilçelerinin nüfus dağılımı. ....	77
Tablo 6.2. Planlanan arazinin mülkiyet ve kadastru durumu. ....	79

## **2. GİRİŞ**

Ülkemiz, demir-çelik sektöründe dünya çelik üretiminde 2012 yılı itibari ile ilk 8 içerisinde yer almaktadır. Ülkemizde 2012 yılı itibarıyla, 49 milyon tonluk ham çelik kapasitesinin %78,3'ü elektrik ark ocaklarında, %21,7'si ise entegre tesislerde üretilmektedir. Bu demir çelik üretimi, ülkemizde 4 bölgede yoğunlaşmaktadır. Bu bölgelerden birisi de Karadeniz Bölgesidir.

Karabük İli, Karadeniz Bölgesinde demir ve çelik üretiminin yoğunlaştığı bir ildir. Karabük'te, demir çelik sektöründe, sıcak hadde üzerine üretim yapan 36 işletme mevcut olup, bunlardan 12'si faaliyettedir. Diğer tesisler hammadde yetersizliğinden üretim yapamamaktadır. Karabük'te ayrıca 11 adet soğuk hadde üzerine üretim yapan tesis de bulunmaktadır.

Karabük'te mevcut sanayi kuruluşları kendi hammaddelerini karşılamak için yeni yatırım yapmak üzere ihtisas organize sanayi bölgesi kurmak istemektedirler. Bu işletmeler hammadde temini üzerine kendi ark ocaklarını kurmak ve yeni haddehane yatırım planları yapmaktadırlar. Karabük Eskipazar Metal ve Metal Ürünleri İhtisas Organize Sanayi Bölgesinin kurulması ile aynı sanayi iş kolunda faaliyette bulunan işletmeler bir araya toplanacak, hammadde ihtiyacının karşılanması ile birlikte müteşebbislerin rekabet gücü artacak, Karabük ilinin ve ülkemizin ihracatı artacak, istihdama katkı sağlanacak ve il dışına göç de engellenmiş olacaktır. Mevcut sanayi kuruluşlarının böyle bir talebinin olması ile OSB'nin en kısa zamanda dolacağı ve tam kapasite ile Karabük ili ve ülkemiz ekonomisine hizmet edeceği düşünülmektedir.

Bu rapor, Karabük İli Eskipazar İlçesi İsmetpaşa bölgesinde kurulması planlanan için gerekli ön araştırma ve bilgilendirme raporudur. Raporun ilgili bölümlerinde söz konusu projenin tanımı ve kapsamı, projenin arka planı, projenin gerekçesi, proje uygulama alanı ile ilgili bilgiler bulunmaktadır.

## **3. PROJENİN TANIMI VE KAPSAMI**

Projenin adı "Karabük Eskipazar Metal ve Metal Ürünleri İhtisas Organize Sanayi Bölgesi" dir. Proje ile yeni ark ocağı ve hammadde yatırımı yapacak olan işletmelere yeni bir OSB

kurulması ve metal ve demir çelik sektöründeki kuruluşların aynı ihtisas OSB’nde toplanması amaçlanmaktadır.

Projenin kamu ve özel şahıslara ait 406 hektarlık bir alan üzerine 5 yıl içerisinde uygulanması planlanmaktadır. Uygulama yeri Karabük İli Eskipazar İlçesi İsmetpaşa bölgesidir. Projenin tamamlanması ile alan parsellere ayrılarak yaklaşık 5000 kişiye istihdam sağlanması planlanmaktadır.

Proje öncelikle Karabük olmak üzere uygulanacak bölgenin çevresindeki illerde bulunan sanayicileri ve bu şehirlerde yaşayan iş gücünü kapsamaktadır. Proje, Karabük Ticaret ve Sanayi Odası, Karabük İl Özel İdaresi ve Eskipazar Belediyesi işbirliğinde yürütülmektedir.

#### **4. PROJENİN ARKA PLANI**

##### **4.1. SOSYO-EKONOMİK DURUM**

###### **4.1.1. Fiziksel ve İdari Yapı**

TR81 Batı Karadeniz Bölgesi; Zonguldak, Bartın ve Karabük illerini kapsamaktadır ve yüzölçümü 9.493,04 km<sup>2</sup>'dir. Bölgenin toplam nüfusu 1.026.825'tir. Bölge, güneybatıda Bolu, Düzce, Kocaeli, Sakarya ve Yalova illerini kapsayan TR42 Doğu Marmara Bölgesi ile doğuda Kastamonu, Çankırı ve Sinop illerini kapsayan TR82 Bölgesi ile komşudur. Bölge, DPT tarafından 2003 yılında hazırlanan “Düzyey 2 İstatistikî Bölge Birimlerinin Sosyoekonomik Gelişmişlik Sırası” çalışmasına göre 3. derecede gelişmiş bölgeler arasında yer almaktadır. Bölge illerinin gelişmişlik düzeyleri incelenirken, DPT tarafından 2003 yılında hazırlanan SEGE çalışması esas alınmıştır. Çalışma sonuçlarına göre Zonguldak 21. sırada yer alırken, Zonguldak'ı 27.ci sıra ile Karabük, 55.ci sıra ile Bartın izlemektedir.

Bölgenin kaderine damgasını vuran iki temel sektör bulunmaktadır. Bunlardan birincisi geçmiş 19. yüzyıl ortalarına uzanan madencilik iken ikincisi Cumhuriyet dönemi ile beraber gündeme gelen demir-çelik sanayidir. 1983'ten beri taşkömürü üretiminde esas belirleyici aktör Türkiye Taşkömürü Kurumu (TTK) olmuştur. TTK'nın bölgeye etkisi sadece ekonomik düzeyde kalmamış, kurum bölgenin sosyal, kültürel yapısını belirlemenin yanında mülkiyet durumu ve arazi kullanımını belirlemede de büyük ölçüde etkili olmuştur. Havza-i Fahmiye



olarak bilinen taşkömürü havzasının sınırları 17 Ocak 1326 (miladi 1910) tarih ve 289 sayılı Teskere-i Samiye (Başbakanlık Tezkeresi) ile belirlenmiştir ve 1958’de genişletilen bu sınırlar içinde zilyetlik yolu ile taşınmaz mal edinilmesi yasaklanmıştır. Bu nedenle, hâlihazırda Zonguldak’ta özel mülkiyet oldukça sınırlıdır ve bu başta kentleşme olmak üzere farklı alanlarda çeşitli sorunlara neden olmuştur.

Batı Karadeniz Bölgesi, sahip olduğu zengin taş kömürü ve diğer yeraltı kaynaklarına bağlı olarak gelişmiş olan demir-çelik endüstrisiyle tanınmaktadır. Tarımsal faaliyetlerin ekonomide önemli bir yer tutmadığı bilinen bölgede, yıllar boyunca sanayi faaliyetleri ile adından söz ettirmeyi başarmıştır. TÜİK’in 2006 yılında hazırladığı Türkiye’nin Bölgesel Gayrisafi Katma Değer (GSKD) verilerine göre, bölge sanayi sektöründe 26 Düzey 2 Bölgesi arasında 12. sıradadır. Bölgedeki sanayi faaliyetleri, günümüz itibariyle hala ağırlıklı olarak madencilik ve demir-çelik endüstrisine dayansa da, zaman içerisinde madencilikte yaşanan sıkıntılar nedeniyle istihdam oranlarında düşme yaşanmaya başlanmıştır. Sanayi ve ticaret il müdürlüklerinden alınan veriler doğrultusunda madencilik sektöründeki istihdam oranlarının yıllar arasındaki farklılıkları net bir biçimde görülmektedir: 2000 senesinde madenciliğin tüm sektörler içerisindeki payı %49 iken bu oran 2009 senesinde % 32’ye gerilemiştir. Bölgedeki kurum ve kuruluşlarla gerçekleştirilen görüşmeler neticesinde bölgenin en büyük probleminin işsizlik olduğu ortaya çıkmıştır. İşsizlik artışında ve buna bağlı ekonomik güvensizlik ortamının oluşmasında madencilikte yaşanan sıkıntıların büyük paya sahip olduğu bir gerçektir.

Madencilik sektöründe uzun süredir var olan fakat son yıllarda iyice ortaya çıkan sıkıntının aksine, demir-çelik ve buna bağlı yan sanayi ürünleri sektörünün (tersanecilik, oto yan sanayi, vb.) bölge ekonomisi içindeki payı giderek artmaktadır. Son yıllarda daha hızlı gelişim gösteren bu sektör bölge için büyük bir umut teşkil eder hale gelmektedir. Bölgede baskın olan bu iki sektör haricinde tekstil ve gıda sektörlerinde de faaliyet gösteren firmalar mevcuttur.

Tekstil ve gıda sektörlerinin bölge ekonomisi içindeki payları artmaya başlamıştır. Türkiye İstatistik Kurumu’nun (TÜİK) 2009 yılı ihracat göstergelerine göre, bölgede en fazla ihraç edilen ürün %80’lik pay ile demir-çelik ürünleridir. Aynı göstergelere göre demir-çelik ürünlerinin ardından en fazla ihraç edilen ürünler katma değeri yüksek olan yan sanayi ürünleri ile tekstil ürünleridir.

Bölgede karayolu ulaşımı kısmen yeterlidir fakat bölgenin ulaşılabilirliğinin artırılması için ilave düzenlemeler ve yatırımların yapılması gerekmektedir. Bartın ilinde demiryolu altyapısının bulunmamasına rağmen Zonguldak ve Karabük'te demiryolu, yük taşımacılığında kullanılmaktadır.

Bölgedeki tek havayolu Zonguldak'ın Çaycuma İlçesi'nde bulunan Saltukova Havaalanı'dır. Mevcut haliyle havayolu kullanımı henüz yeterli düzeyde değildir. Bölgede 5 adet liman mevcuttur. Bu limanların üçü Zonguldak, ikisi Bartın sınırları içerisinde yer almaktadır. Bu limanlar dışında Zonguldak'ta yapılacak olan iki adet ilave liman projesi bulunmaktadır. Bunlardan biri özel sektör yatırımıyla Çatalağzı'nda yapılmakta olan liman projesi diğeri ise 25 milyon ton kapasiteli olması hedeflenen Filyos Liman Projesi'dir.

Filyos Limanı, Zonguldak'ın Çaycuma İlçesi'nde yapılması planlanan Filyos Vadisi Projesi kapsamında gerçekleştirilecek olan bir projedir. Planlanan proje alanı 10.000.000 m<sup>2</sup>'nin üzerinde olup kamulaştırma çalışmaları halen devam etmektedir.

DPT'nin kamu yatırımları ile ilgili verilerine göre Batı Karadeniz Bölgesi'ne 2000-2008 yıllarını kapsayan süreçte toplam 1.147.427.777 TL'lik kamu yatırımı yapılmıştır. Bölge, ilgili dönemde ülke genelinde yapılan yatırımlardan %0,77'lik bir pay almıştır. Bölgede bu süreçte yıllık ortalama kişi başına düşen kamu yatırımı 125 TL'dir. Bu rakam ile bölge, 237 TL olan ülke ortalamasının oldukça altında kalmıştır. Yapılan yatırımlar içinde çeşitli yatırım kalemlerinden oluşan "diğer kamu hizmetleri" en büyük paya sahiptir. Bu paya, belediyelerle birlikte yapılan altyapı yatırımları da dâhildir. Madencilik sektörü, sektör olarak en fazla yatırım yapılan alandır.

Madencilik sektörünü, 185 Milyon TL'nin üzerinde bir yatırım tutarıyla enerji ve 130 milyon TL civarındaki yatırım miktarı ile eğitim alanları takip etmektedir. Bölge illeri içinde en fazla kamu yatırımı 817.772.059 TL ile Zonguldak'a yapılmıştır. Bu tutar, ilgili dönemde bölgeye yapılan toplam kamu yatırımının %71'inden fazlasına denk gelmektedir. Kişi başına düşen ortalama yıllık 147 TL'lik kamu yatırım tutarı ile Zonguldak ili bölge ortalamasının üzerindedir. Zonguldak'a yapılan bu yatırımların içinde yine madencilik sektörü ön plana çıkmaktadır. Madencilik sektörüne ayrılan pay il genelinde yapılan yatırımların yaklaşık üçte birine tekabül etmektedir. Bartın iline, ilgili dönemde, 157.653.718 TL'lik kamu yatırımı yapılmıştır. Bu yatırımın içinde %33 ile en yüksek pay enerji sektörüne aittir.

Bölgedeki kredi durumu incelendiğinde ortaya çıkan durum şu şekildedir: Türkiye Bankalar Birliği (TBB) istatistikî verilerine göre 2009 yılında TR81 Düzey 2 Bölgesinde toplam 2.625.277 Bin TL'lik kredi bulunmaktadır. Ülke toplamında bölgenin payı %0,8'dir. Bölge 2557 TL'lik kişi başına düşen kredi ortalaması ve 25.488 Bin TL'lik şube başına düşen kredi ortalamasıyla ülke ortalamasının altında kalmaktadır. Karabük'e ise aynı dönemde 172.002.000 TL'lik yatırım yapılmıştır. Karabük, kişi başına düşen yıllık ortalama 87 TL'lik kamu yatırımı ile bölgede en az yatırım yapılan il olmuştur. Yapılan yatırımın içinde %30 civarında payı ile eğitim alanı göze çarpmaktadır. Karabük eğitim yatırımlarının kamu yatırımlarına oranı itibariyle ülke ve bölge ortalamasının üzerindedir. Bölgenin mevduat durumu incelendiğinde TBB istatistikî verilerine göre, 2009 yılında Batı Karadeniz Bölgesi'nde toplam 5.042.008 Bin TL'lik mevduat bulunmaktadır. Ülke toplamında bölgenin payı %1,1'dir. Bölge 4.910 TL'lik kişi başına düşen mevduat ortalamasıyla ve 48.952 Bin TL'lik şube başına düşen mevduat ortalamasıyla ülke ortalamasının altında kalmaktadır. Bölge illeri içinde mevduat durumu incelendiğinde Zonguldak dikkat çekmektedir. Zonguldak, bölge mevduatının %72,4'ünü elinde bulundurmaktadır. Kişi başına düşen mevduatta 5.889 TL'lik ortalama ile Zonguldak, ülke genelinde altıncı sıradadır. Şube başına düşen mevduatta ise 61.870 TL'lik ortalama ile ülke ortalamasının üstünde bulunan Zonguldak, Ankara ve İstanbul'dan sonra 81 il içinde üçüncü sırada yer almaktadır.

Karabük ili, yüzölçümü 4.145 km<sup>2</sup> olan ve Karadeniz Bölgesinin Batı Karadeniz Bölümünde, 40° 57' ve 41° 34' Kuzey enlemleriyle 32° 04' ve 33° 06' Doğu boylamları arasında yer almaktadır. Yüzölçümü 4145 km<sup>2</sup> olup, kuzeyde Bartın (80 km), kuzeydoğu ve doğuda Kastamonu (120 km), güneydoğuda Çankırı (195 km), güneybatıda Bolu (130 km), batıda Zonguldak (170 km) illeriyle komşudur. Ankara'ya 230 km İstanbul'a 400 km uzaklıktadır.

Karabük iline bağlı 5 ilçe, 2 belde ve 269 köy bulunmaktadır. Karabük ili idari yapısı ile ilgili bilgiler Tablo 4.1'de verilmiştir.

Tablo 4.1. Karabük İli idari yapısı.

İlçeler	Kuruluş Yılı	İle Uzaklığı	Belediye Sayısı	Mahalle Sayısı	Köy Sayısı	Köy Altı Yerleşim Birimi
Merkez	1953	0	1	27	38	72
Eflani	1953	47	1	6	54	143
Eskipazar	1945	38	1	7	49	109
Ovacık	1957	47	1	1	42	76
Safranbolu	1870	8	2	27	53	92
Yenice	1987	30	2	17	33	92
<b>Toplam</b>	-	-	8	85	269	584

İlçeler itibarıyla en önemli yükseltiler; Merkez ilçede Keltepe (2.000 m), Eskipazar'da Hodulca Dağı (1.700 m), Eflâni'de Tepe Dağ (1.043 m), Ovacık'ta Kırac Tepesi (1.400 m), Safranbolu'da Sarıçiçek Tepesi (1.750 m) ve Yenice'de Keçikıran Tepesi (1.400 m)'dir. Karabük'ün toplam alanının 93.020 hektarını tarım alanları, 285.164 hektarını ormanlar, kalan kısmını ise mera, yerleşim yeri ve diğer alanlar oluşturmaktadır. Bu verilere göre ilin % 68,8'i ormanlarla kaplıdır.

#### 4.1.2. Demografik Yapı

2009 yılına ait TÜİK verilerine göre Batı Karadeniz Bölgesi'nin toplam nüfusu 1.026.825 dir. Kentsel nüfus ile kırsal nüfus birbirine çok yakın olduğu ve kırsal nüfusun 515.725, kentsel nüfusun ise 511.100 olduğu bölgede, yıllık nüfus artış hızı %5,92'dir. Bu artış hızı, Türkiye ortalaması olan %14,5'lik değer altında kalmaktadır. TÜİK'e ait 2009 yılı yıllık nüfus artış hızları verilerine göre Bartın, Türkiye ortalamasının üstünde bir artış hızına sahipken, Karabük, Türkiye ortalamasının altında bir değere sahiptir.

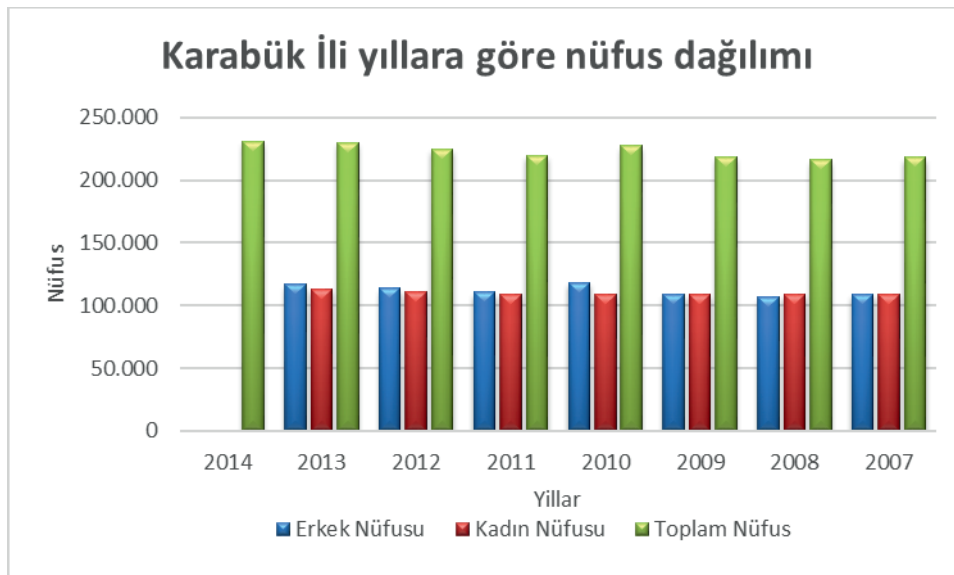
Yıllık nüfus artış hızlarına bakıldığında, Bartın, Türkiye ortalamasının üstünde bir artış hızına sahipken, Karabük, Türkiye ortalamasının altında bir değere sahiptir. Zonguldak'ın nüfus artış hızı ise %1,07'lik bir oranla, çok düşük bir değerde kalmıştır. Zonguldak İli nüfus artış hızı Türkiye ortalamasının hayli altında kalmasına rağmen, nüfus yoğunluğu bakımından Türkiye ortalamasının yaklaşık iki katı değere sahiptir. Bölge genelinde genel doğurganlık hızının en yüksek olduğu il Karabük iken Karabük'ü sırasıyla Bartın ve Zonguldak takip etmektedir.

Genel doğurganlık hızı ve kaba doğurganlık hızı açısından bölge ortalaması Türkiye ortalamasının oldukça altındadır.

Karabük İli nüfusu Tablo 4.2 ve Şekil 4.1’de verildiği üzere 2014 yılında 231.333 olup nüfusun %50,85’i erkek, %49,15’i kadındır. Yüzölçümü 4.109 km<sup>2</sup> olan Karabük ilinde nüfus yoğunluğu 56/km<sup>2</sup>’dir. İlin 2000 yılı nüfusu 225.102 iken 2014 yılı nüfusu ile yaklaşık olarak aynı mertebededir. Dolayısıyla nüfus değişimi neredeyse yok gibidir. Karabük nüfusunun %75,03 kısmı il ve ilçe merkezlerinde, %24,97 kısmı ise köy ve beldelerde yaşamaktadır. Nüfusun genel durumu Tablo 4.3’te verilmiştir.

Tablo 4.2. Karabük İli yıllara göre nüfusu.

Yıl	Erkek Nüfusu	Kadın Nüfusu	Toplam Nüfus
2014			231.333
2013	117.075	113.176	230.251
2012	113.852	111.293	225.145
2011	110.575	109.153	219.728
2010	118.200	109.410	227.610
2009	109.389	109.175	218.564
2008	106.808	109.440	216.248
2007	109.429	109.034	218.463



Şekil 4.1. Karabük İli yıllara göre nüfusu.

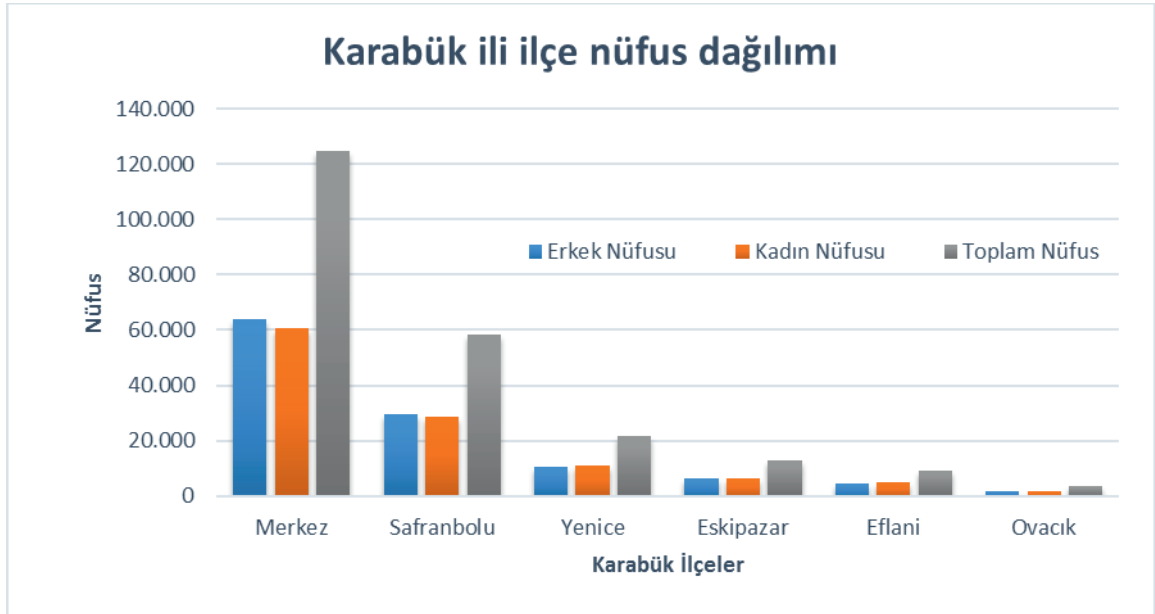
Tablo 4.3. Karabük İli genel nüfus durumu.

Yüzölçümü (km <sup>2</sup> )	4.109
Toplam Nüfus	231.333
Şehir Nüfusu	176.423
Köy Nüfusu	54.910
Nüfus Yoğunluğu	56

2014 yılı verilerine göre ilçe nüfus dağılımı Tablo 4.4 ve Şekil 4.2’de verilmiştir. Eskipazar ilçesi 2014 yılı nüfusu itibariyle Karabük ilinin %5,4'lük kısmını barındırmaktadır ve nüfusu 12.544'tür.

Tablo 4.4. Karabük ili ilçe nüfus dağılımı.

İlçe	Toplam Nüfus
Merkez	127.658
Safranbolu	58.295
Yenice	20.750
Eskipazar	12.544
Eflani	8.918
Ovacık	3.168



Şekil 4.2. Karabük ili ilçe nüfus dağılımı.

### 4.1.3. Sosyo-Ekonomik Yapı

İşsizlik, Türkiye için olduğu kadar bölgemiz için de ciddi bir sorun başlığı olarak karşımıza çıkmaktadır. 2007-2009 dönemi ele alındığında işgücünün kurumsal olmayan çalışma çağındaki nüfus içindeki oranını gösteren işgücüne katılma oranının bölge için artış oranının Türkiye için artış oranından daha fazla olduğu görülebilir. Bölgedeki işsizlik değerlendirilirken, bu yüksek işgücüne katılım oranının işsizliği acil bir sorun olarak gündeme getirdiği hatırlanmalıdır. İstihdam verileri söz konusu olduğunda Batı Karadeniz Bölgesinin son üç yıla ait verilerinin ülke ortalamasının daha üstünde olduğu görülecektir. Diğer yandan, istihdam oranları başlığı değerlendirilirken 15-34 yaş grubunun verilen göç içindeki ağırlığının yüksek olduğu hatırd tutulmalıdır. Göç eden nüfusla ilgili bu durum hem istihdam oranlarını hem de işgücüne katılım ve işsizlik oranlarını etkileyen bir veridir. İller bazında işsizlik oranlarına bakıldığında, işsizlik oranının en fazla olduğu ilin Karabük olduğu görülmektedir. Karabük'ü Zonguldak ve Bartın illeri izlemektedir. İki yıl arasındaki değişime bakıldığında ise bölgedeki tüm illerde işsizlik oranının arttığı söylenebilir. Çalışmayan yaş grubundaki nüfusun 15-64 yaş grubundaki nüfusa oranı olarak tanımlanan yaş bağımlılık oranı Batı Karadeniz Bölgesi'nde ülke ortalamasının altında seyretmektedir. 2007-2009 döneminde bu oranın en düşük olduğu il Zonguldak iken en yüksek olduğu il ise Bartın'dır.

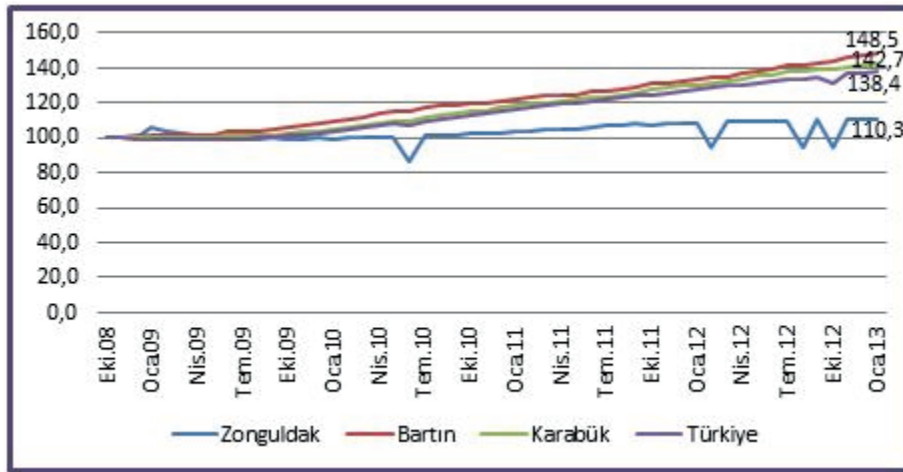
Sanayileşme sürecinde önde gelen bölgelerden biri olması ve sınırları dahilindeki taşkömürü ocakları, demir-çelik ve kâğıt fabrikaları nedeniyle başta Zonguldak olmak üzere, Batı Karadeniz Bölgesi'nde 1980'li yıllara kadar işgücü potansiyeli yüksek düzeylerde seyretmiş, bölge uzun yıllar yüksek oranda göç almıştır. Bu yıllardan sonra ise bölge dinamiklerinin değişmesiyle potansiyel iş olanaklarında azalma olmuş, bölge hızlı bir göç verme sürecine girmiştir. 2000 Genel Nüfus Sayımı Göç İstatistikleri'ne göre Batı Karadeniz Bölgesi 1995-2000 döneminde göç veren bir bölge haline gelmiştir. Net göç hızına göre bölge, %-50 ile en fazla göç veren bölge durumundadır. Bölge, hızla göç veren bir bölge haline gelmesine rağmen, zaman içinde göç verme oranları azalmıştır. 2008 yılına gelindiğinde bölgenin net göç hızı çok düşük de olsa pozitif değerleri görmüş, 2009 yılında ise çok büyük bir düşüş gözlenmemiştir. Bölge iller düzeyinde incelendiğinde Zonguldak İlinin bölgenin en çok göç veren ili olmaya devam ettiği görülmektedir. Ancak 2000 yılındaki %-73,8'lik net göç hızı göz önüne alındığında, 2009 yılına gelindiğinde ilin verdiği göçün azaldığı anlaşılmaktadır. İlin verdiği göç miktarının azalışında Zonguldak Karaelmas Üniversitesi'nin ve özelleştirmeler sonrasında oluşan yeni dinamiklere ilin uyum sağlamasının etkili olduğu



düşünülebilir. Benzer şekilde, Karabük İline ait 2000 yılındaki %-40,7'lik net göç hızı değeri, 2008 yılında %-0,46'ya, 2009 yılında ise %-3,34'e yükselerek göç hızının azaldığı görülmektedir.

Nüfusunun yaklaşık % 75'i şehirde yaşayan Karabük'te, sanayi ve ticaret ağırlıklı bir sosyo-ekonomik yapı mevcuttur. TÜİK 2013 verilerine göre işgücüne katılma oranının en yüksek olduğu bölge %58,1 ile TR81 (Zonguldak, Karabük, Bartın) bölgesi olmuştur. İstihdam oranı %50,7, işsizlik oranı ise %8 mertebelerindedir.

2010 yılı TÜİK verilerine göre Karabük ilinde işsizlik oranı %11,5'tir ve iller arasında 31. sırada yer almıştır. İşgücüne katılım oranı %51,4'tür. Mevsimsellikten arındırılmış seriler itibarıyla Ocak 2013'te Karabük'te kayıtlı istihdam 49.046 kişidir. Mevsimsellikten arındırılmış seriler itibarıyla Ocak 2013'te Karabük'te sigortalı ücretli çalışan sayısı 32 bin 254 kişidir. Bir önceki yılın aynı dönemine göre kayıtlı ücretli istihdamı Karabük'te yüzde 8,8 artış göstermiştir (Şekil 4.3). Böylece Karabük ilinin Türkiye ortalamasının üzerinde bir artış yakalamış olduğu görülmektedir.



Şekil 4.3. Aylara göre Batı Karadeniz Bölgesi istihdam sayıları (4/a) (SGK, 2013).

Ocak 2013 dönemi itibarıyla Karabük'te kamu çalışanı sayısı (4/c) geçen senenin aynı dönemine göre 675 kişi artarak 10 bin 425 kişi olmuştur. Geçen bir yılda kamu çalışanı sayısındaki değişimin en fazla olduğu il Karabük'tür. Karabük ili kamu çalışanı sayısında Mart 2009'da 100 olan endeks değeri Ocak 2013'te 120,7 olarak gerçekleşmiştir. SGK'dan alınan verilere göre Karabük'te kamu istihdamı Mart 2009-Ocak 2013 arasında 100-120 bandı arasında seyretmiştir.



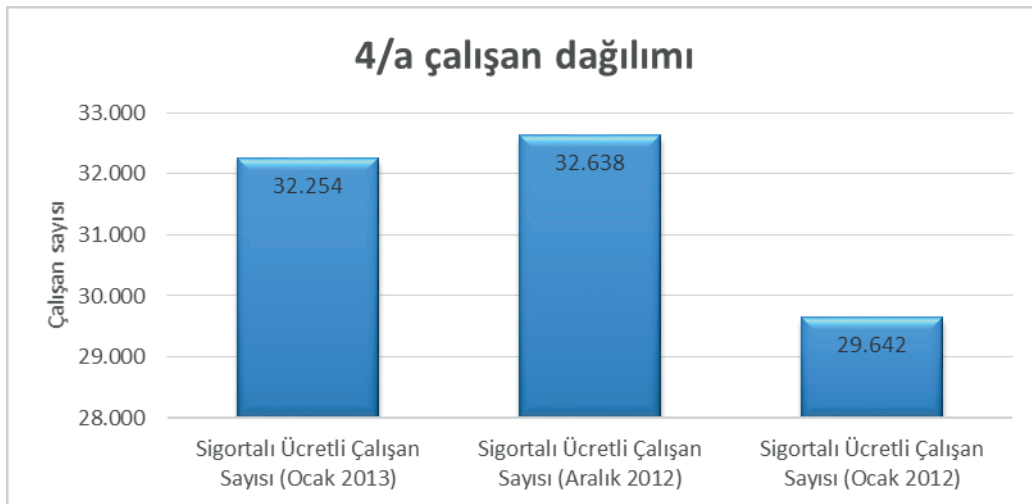
Karabük'te kadın istihdamında Ocak 2013 döneminde bir önceki yılın aynı ayına göre 11,6'lık artış oranı gerçekleşmiştir. Sigortalı Ücretli Çalışan Sayısı bakımından istihdam edilen kadınların ilin toplam istihdamı içindeki payı Karabük'te yüzde 19,8 olmuştur.

Kadın İstihdamında Ekim 2008'de 100 olan endeks değeri Ocak 2013'te Karabük'te 169,4 olarak gerçekleşmiştir. Diğer bir ifadeyle baz dönem olarak alınan Ekim 2008'den bu yana endeks değerini Karabük 69,4 puan artırmıştır. Karabük kadın istihdamında endeks değeri 148,8 olan Türkiye ortalamasından yüzde 14'lük daha fazla bir artış oranı yakalamış ve son dört yılda kadın istihdamını en fazla artıran bölge ili olmuştur. Çalışma ve Sosyal Güvenlik Bakanlığı 2013 rakamlarına göre Karabük İlindeki Kayıtlı Ücretli İstihdamı (4/a) ve (4/c) dağılımı Tablo 4.5 ve 4.6 ile Şekil 4.4 ve Şekil 4.5'te verilmiştir.

Kalkınma Bakanlığı verilerine göre illerin sosyo-ekonomik gelişmişlik sıralaması yapıldığında Karabük ili 28. sırada yer almaktadır.

Tablo 4.5. 4/a çalışan dağılımı.

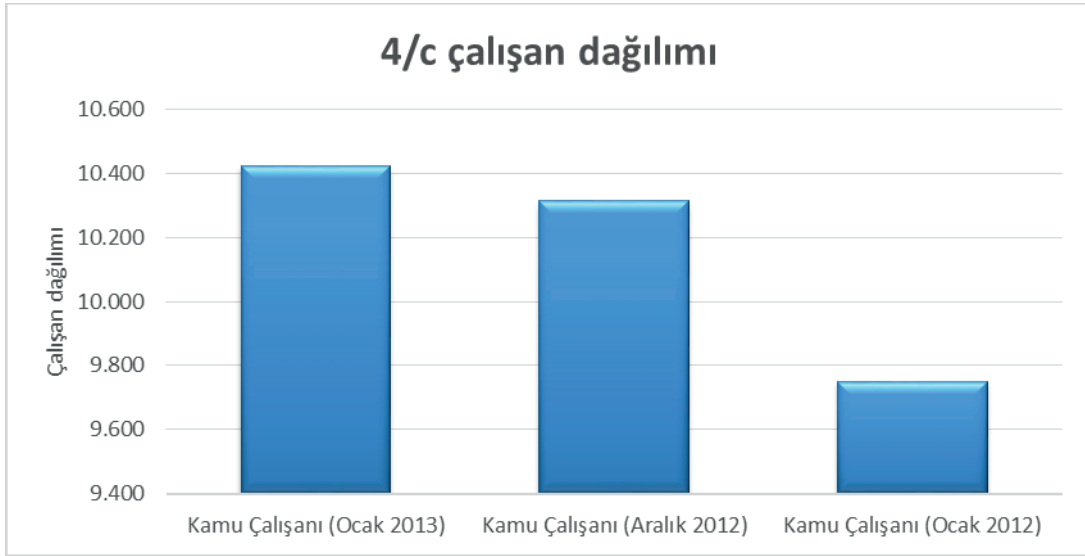
Sigortalı Ücretli Çalışan Sayısı (Ocak 2013)	32.254
Sigortalı Ücretli Çalışan Sayısı (Aralık 2012)	32.638
Sigortalı Ücretli Çalışan Sayısı (Ocak 2012)	29.642
Sigortalı Ücretli Çalışan Sayısının Türkiye İçindeki Payı (Ocak 2013)	0,30%
Sigortalı Ücretli Çalışan Sayısındaki Fark (Ocak 2013-Ocak 2012)	2.612
Sigortalı Ücretli Çalışan Sayısındaki Değişim % (Ocak 2013-Ocak 2012)	8,80%



Şekil 4.4. 4/a çalışan dağılımı.

Tablo 4.6. 4/c çalışan dağılımı.

Kamu Çalışanı (Ocak 2013)	10.425
Kamu Çalışanı (Aralık 2012)	10.313
Kamu Çalışanı (Ocak 2012)	9.750
Kamu Çalışanı Sayısının Türkiye İçindeki Payı (Ocak 2013)	0,4%
Kamu Çalışan Sayısındaki Fark (Ocak 2013-Ocak 2012)	675
Kamu Çalışan Sayısındaki Değişim % (Ocak 2013-Ocak 2012)	6,9%

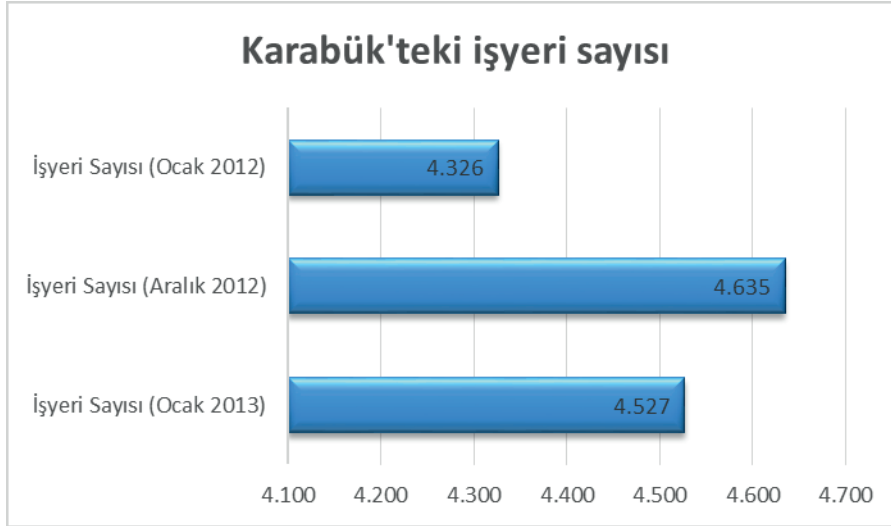


Şekil 4.5. 4/c çalışan dağılımı.

Çalışma ve Sosyal Güvenlik Bakanlığı 2013 rakamlarına göre Karabük'te bulunan işyerlerinin 2013 yılı verileri Tablo 4.7 ve Şekil 4.6'da verilmiştir.

Tablo 4.7. Karabük'teki işyeri sayıları.

İşyeri Sayısı (Ocak 2013)	4.527
İşyeri Sayısı (Aralık 2012)	4.635
İşyeri Sayısı (Ocak 2012)	4.326
İşyeri Sayısının Türkiye İçindeki Payı (Ocak 2013)	0,3%
İşyeri Sayısındaki Fark (Ocak 2013-Ocak 2012)	201
İşyeri Sayısındaki Değişim % (Ocak 2013-Ocak 2012)	4,6%



Şekil 4.6. Karabük'teki işyeri sayıları.

## Dış Ticaret

Dış ticaret açısından bakıldığında Batı Karadeniz Bölgesi ülke ithalatının yaklaşık%1'ini gerçekleştirmektedir. 2002 yılından 2012 yılına kadar geçen 10 yıllık süreçte bölge payı %0,74 ila %1,35 arasında değişmiştir. Bölgede en fazla ithalatı Zonguldak İli gerçekleştirmektedir. 2008 yılına kadar bölge ithalatının yaklaşık %90'lık kısmını tek başına yapan il, her sene payının bir kısmını Karabük iline aktarmış ve 2012 yılı itibariyle bölgede gerçekleştirilen 1 Milyon 754 Bin ABD Doları ithalatın yaklaşık %72'sini gerçekleştirmiştir. Zonguldak ilinde 2011 yılı verilerine göre 93 adet ithalatçı firma bulunmaktadır. İthalatçı firma başına 16 Milyon 538 Bin ABD Doları ithalat yapılmıştır. Yine aynı dönemde kişi başına ithalat ise 2.512 ABD Doları'dır.

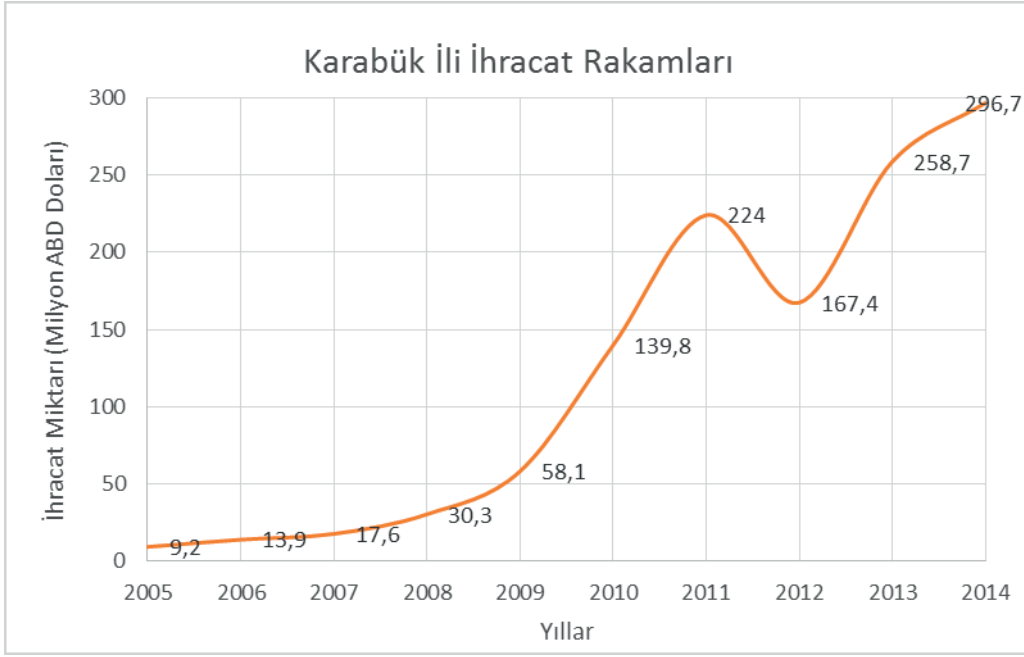
Karabük İli 2002 yıllarında 18 Bin 720 ABD Doları olan ithalatını 2012 yılı itibariyle 482 Bin 827 ABD Doları seviyesine çıkartmış ve %4 olan bölge payını da %27 civarına yükseltmiştir. Karabük İlinde 2011 yılı verilerine göre 26 adet kayıtlı ithalatçı firma bulunmaktadır. Karabük'te 2015 yılı Ocak ayı itibari ile 29.024.000 ABD Doları ithalat yapılmıştır.

Bartın İlinin ithalattaki bölge payı 10 yıllık süreç içerisinde neredeyse hiç değişmemiş ve %1'lik seviyesini korumuştur. Bartın İlinde 2011 yılı verileri incelendiğinde 20 adet ithalatçı firma bulunduğu görülmektedir. İthalatçı firma başına 742 Bin ABD Doları ithalat yapılmıştır. Kişi başına ithalat ise 79 ABD Doları seviyesindedir.

Bölge genelinde ithal edilen ürünlerin sektörel dağılımları incelendiğinde yaklaşık %63'lük payıyla en fazla madencilik ve taş ocaklığı sektöründe ürün ithal edildiği görülmektedir. İlgili sektörü %30,61'lik payı ile imalat sektörü ve %6'luk payıyla toptan ve perakende ticaret takip etmiştir.

Batı Karadeniz Bölgesinin ülke ihracatındaki payı 2012 yılı itibariyle %0,33 seviyesindedir. Son on yıllık süreç incelendiğinde bu oranın %0,12 ila %0,5 arasında değiştiği görülmektedir. 2002 yılından sonra ülke ihracatındaki genel artışa paralel olarak bölge ihracatı da artmıştır. Hatta bölge ihracatı ülke ihracatından daha fazla büyümüş ve 2010 yılına kadar bölgenin payı oransal olarak her yıl artmıştır. 2010 yılında ekonomik krizin etkisiyle bölge ihracatı azalmış ancak 2011 yılında yükselmiş ve rekor kırarak toplam 680 Milyon ABD Doları seviyesine çıkmıştır. 2012 yılında ise tekrar 500 Milyon ABD Doları seviyesine inmiştir. Bölge ihracatında en fazla söz sahibi olan ülke toplam ihracat içerisinde %13'lük payıyla Romanya'dır. Romanya'yı Birleşik Devlet ve Fas takip etmiştir. İlgili dönemde bölgeden 137 farklı ülkeye ihracat yapılmıştır. İhracat yapılan ilk on ülkenin payı, bölge ihracatının %58'ine denk gelmektedir. 2011 yılında da bölgeden en fazla ihracat yapılan ülke Romanya olmuştur. Romanya'yı Fas ve İtalya takip etmiştir.

Karabük'ün ihracatında son yıllarda ciddi yükselişler olmuştur. İlin ihracatı 2000 yılında 10 Milyon ABD Doları seviyesinde bulunurken 2011 yılında rekor kırarak 224 Milyon ABD Doları seviyesine çıkmıştır. İlin bölge payı 2011-2012 yılları itibariyle %33 seviyesinde bulunmaktadır. Karabük İlinde 2011 yılı verilerine göre 25 adet kayıtlı ihracatçı firma bulunmaktadır. Karabük'te 2015 yılı Ocak ayı itibari ile 21.609.000 ABD Doları ithalat yapılmıştır. Kişi başına düşen 1.020 ABD Doları ihracat ortalamasıyla il Türkiye'deki iller sıralamasında 17. sırada bulunmaktadır. TÜİK 2015 yılı verilerine göre Karabük ili ihracat rakamları Şekil 4.7'de verilmiştir.



Şekil 4.7. Karabük ili ihracat rakamları.

#### 4.1.4. Ulaşım

Batı Karadeniz Bölgesi, gerek Karadeniz'e kıyısının bulunması, gerekse Ankara ve İç Anadolu hinterlandına hitap etmesiyle önemli bir lojistik potansiyeline sahiptir. Ancak, sadece konum üstünlüğü rekabet için yeterli olmamakta, ulaşım ağlarının çeşitliliği ve entegrasyonu da büyük önem taşımaktadır.

Batı Karadeniz Bölgesi'nde denizyolu, demiryolu, karayolu ve havayolu ulaşım imkânlarının hepsi birlikte bulunmaktadır. Ulaşım ağının çeşitliliği açısından güçlü bir bölge olmasına rağmen, altyapı eksiklikleri ve diğer nedenlerle bölgede ulaşım ağlarının kullanımları yeterli düzeyde değildir. Ulaşım ve lojistik altyapıların iyileştirilmesi, ulaşım ağları arasındaki entegrasyonun artırılması ve diğer eksiklerin giderilmesiyle birlikte bölgenin coğrafi konumu ve sahip olduğu ulaşım çeşitliliği önem kazanacaktır.

Bölgelerin temel altyapı imkânlarına sahip olması rekabet edebilirlik için gerekli olan ortamın mevcudiyeti açısından önemlidir. Uluslararası Rekabet Araştırmaları Kurumu Derneği (URAK) ve Deloitte tarafından 2010 yılında hazırlanan İller Arası Rekabetçilik Endeksi'ne göre Zonguldak ve Bartın illerinin endeksleri ve sıralamadaki yeri yıllar itibarıyla devamlı olarak yükselmiş olup, Karabük'ün endeksi ve sıralamadaki yeri ise yaklaşık olarak sabit

kalmıştır. Bunun önde gelen nedenlerinden biri demiryolu ağına bağlı Zonguldak Havaalanı'nın iç ve dış hat uçak seferleri ile erişilebilir olmasıdır (URAK 2010).

Bölge genelinde ulaşım altyapısı kara yolu ağırlıklıdır. Zonguldak ve Karabük illerinde demir yolu ağının bulunması bir avantaj olmakla birlikte özellikle yolcu taşımacılığı için sınırlı bir hizmet vermektedir.

Bölgede karayolu ulaşımı kısmen yeterli olup bölgenin ulaşılabilirliğini arttırmak için ilave düzenlemeler ve yatırımlar gerekmektedir. Söz konusu yatırımlar arasında bölünmüş yollar önemli bir yer tutmaktadır.

Bölgede sanayi yatırımlarının artırılması, ticaret, turizm ve lojistiğin gelişmesi için karayolunun geliştirilmesi oldukça önemlidir. Bölgede bazı kesimlerde ilave karayolu ulaşım aksları gerekmektedir. Zonguldak, Karabük ve Bartın şehir merkezinden geçen şehirlerarası yolların çevre yolu ile şehir dışına çıkarılması, bölge il ve ilçeleri arasındaki ulaşımın iyileştirilerek günün şartlarına uygun hale getirilmesi ve ulaşım ağları arasında bağlantıların yapılması gereken altyapı yatırımları arasında yer almaktadır. Ereğli-Devrek arasında bulunan yol güzergâhı da Ereğli-Devrek-Ankara istikametinde seyredecek araçlar için Zonguldak'ı by-pass edecek bir proje olarak gündeme taşınmaktadır. Seyahat süresini kısaltarak trafik sorununu azaltacak bu tarz projeler büyük önem taşımaktadır.

Bölgede otoyol bulunmamaktadır, ancak Ankara-İstanbul otoyoluna bölge illerinden Bartın 139 km, Karabük 98 km, Zonguldak 111 km mesafededir. UDHB tarafından hazırlanan 2035 hedefleri arasında ise Bartın-Bolu otoyol hattı da bulunmaktadır. Karadeniz Sahil Yolu Projesi kapsamında bölgedeki çalışmalar halen devam etmektedir. Hopa'dan başlayıp Karadeniz Sahil Yolu Projesi kapsamında bölgedeki çalışmalar halen devam etmektedir. Hopa'dan başlayıp Sinop'a kadar çalışmaların büyük ölçüde tamamlandığı hat Kurucaşile, Bartın, Filyos, Zonguldak ve Ereğli istikametinden geçerek üçüncü boğaz köprüsüne ulaşacaktır. Bu doğrultuda yapımına başlanan tüneller arasında Kurucaşile-Bartın yolu arasındaki tüneller ile Zonguldak-Filyos arasındaki Mithatpaşa tünelleri de yer almaktadır. Mithatpaşa tünellerinin Zonguldak'ı Kilimli sahil yoluyla Filyos'a bağlayarak Zonguldak şehir merkezinden geçen trafiği %25 oranında azaltması, seyahat süresini ise 30 dakikadan 5 dakikaya indirmesi planlanmaktadır.

Uzunluęu 415 km'yi bulan Irmak-Karabük-Zonguldak (IKZ) demiryolu hattı bölgeden geçmektedir. Bu hattın 189 km'lik kısmı bölge içinde bulunmaktadır. Bölgede demiryolu sadece Zonguldak-Karabük ve Çankırı-Irmak arasında tek hat olarak mevcuttur. Bartın ili sınırları dahilinde demiryolu ulaşım hattı mevcut değildir. Bölge içinde en yaygın demiryolu ağının Karabük'te bulunduğu görülmektedir. Bunun sebebi, Türkiye'nin ilk ağır sanayi tesislerinden Karabük Demir-Çelik Fabrikası'nın kurulmasından sonra hammadde ve kömür temini için demiryolu yatırımlarına öncelik verilmiş olmasıdır. Ancak sonraki yıllarda demiryolları için çok önemli yatırımlar yapılmamıştır. Zonguldak'tan Karabük ve Ankara'ya demiryolu ile ulaşım mümkün olmasına rağmen eski altyapı ve karayoluna göre zayıf bağlantıları nedeniyle seyahat süreleri uzundur. Bu sebeple ağırlıklı olarak sanayiye kitle taşımada kullanılan demiryolunda yolcu taşımada çok yaygın değildir.

Mevcut demiryolu hattı bölgede üretilen sanayi ürünlerini pazara ulaştırmada da oldukça yetersiz kalmaktadır. Hattın veriminin artırılması ve daha etkin kullanımı kapsamında ağır modernleştirmesi 2010 yılı AB Katılım Ortaklığı Mali Destek Programına alınmış ve 2012 yılında proje için sözleşme imzalanmıştır. Irmak-Karabük-Zonguldak Hattının Rehabilitasyonu ile Sinyalizasyon ve Telekomünikasyon Sistemlerinin Kurulumu (IKZ) Projesi Avrupa Birliği ile Türkiye'nin ortaklaşa finanse ettiği Türkiye'deki en büyük hibe projesidir. IKZ Projesinde, sözleşme bedelinin %85'i AB'den sağlanan hibe ile %15'i ise Türkiye katkısı olarak Avrupa Yatırım Bankasından sağlanan kredi ile karşılanacaktır ve proje yaklaşık 227 milyon avroya mal olacaktır. Yüklenici firmalar Yapı Merkezi - MÖN Ortak Girişimi, 25 Ocak 2012 tarihinde çalışmalarına başlamıştır. Projenin inşaat süresi 48 ay olup, Ülkü-Karabük-Zonguldak arası mesafenin ilk 24 aylık sürede tamamlanması öngörülmüştür.

Proje kapsamında mevcut yolun tamamen yenileneceği kesimler olduğundan, işleyen tren trafiği aksamayacak şekilde hattın belirli kesimleri, kısa sürelerle kapatılarak inşaat faaliyetlerinin yürütülmesi öngörülmektedir. Projeye birlikte mevcut hatların AB standartlarında tren işletmeciliğine uygun hale getirilmesi planlanmaktadır.

Bölge denizyolu taşımada açısından önemli bir potansiyele sahip olmasına rağmen yolcu taşımada yok denecek seviyededir. Batı Karadeniz Bölgesi'nde 6 adet liman bulunmaktadır. Bu limanların dördü Zonguldak, diğer ikisi ise Bartın sınırları içerisinde yer almaktadır. Ayrıca Zonguldak'ta yapılacak olan iki adet ilave liman projesi bulunmaktadır. Bunlardan biri Alaplı'da yapılması planlanan Alaplı Limanı ve diğeri Çaycuma'da yapılması



planlanan 25 milyon ton kapasiteli Filyos Limanı'dır. Denizyolu taşımacılığı bölgede mevcut tesisler ve ilave yatırımlarla önemli bir yere sahip olacaktır. Mevcut tesislere yapılacak ilave yatırımlar arasında Bartın Limanı'nın Ro-Ro ve konteyner taşımacılığına uygun hale getirilmesi çalışmaları da bulunmaktadır.

Turizm ve Kültür Bakanlığı'na hazırlanan "Türkiye Turizm Stratejisi 2023" isimli çalışmada, Batı Karadeniz kıyı koridorunun Şile-Sinop arasında uzanan yaklaşık 500 km uzunluğundaki bölümünde kıyı ve doğa turizminin geliştirilmesi planlanmıştır. Bu hedefe ulaşmak için Şile, Akçakoca, Amasra, Cide, Çaylıoğlu ve Sinop yerleşim yerlerinde hâlihazırda balıkçılara hizmet veren liman ve barınakların, kapasitelerinin artırılması ve gemi ve teknelere verilen hizmetlerin iyileştirilmesi planlanmıştır.

Söz konusu çalışmada belirtilen Batı Karadeniz Turizm Gelişim koridorunun orta ve en önemli noktasında Amasra Limanı bulunmaktadır. Ulaştırma Bakanlığı, DLH Genel Müdürlüğü, Türkiye Turizm Stratejisi 2023 isimli çalışmada belirlenen hedeflerin gerektirdiği turizm hizmetlerinin sunumu için uygun bir saha olup önemli avantajlara sahip Amasra Limanı'nda kurvaziyer gemilerinin yanaşabileceği bir "Yolcu İskelesi" ile teknelerin yanaşabileceği "Küçük Tekne Yanaşma Yerleri"nin inşasını kapsayan "Amasra Limanı Yolcu İskelesi ve Küçük Tekne Yanaşma Yerleri İnşaatı" 18.06.2013 tarihinde tamamlanmıştır.

Verimli zaman kullanımının giderek önem kazandığı günümüzde, havayolu ulaşımı neredeyse tüm sektörlerin gelişimini etkileyecek derecede öneme sahiptir. Bölgede tek havaalanı Zonguldak'ın Çaycuma İlçesi'nde bulunan Zonguldak Havaalanı'dır. Askeri bir havaalanı olarak ikinci dünya savaşı esnasında inşa edilen Zonguldak Havaalanında 1999 yılında yeni bina ve çevre düzenlemesi çalışmaları yapılmıştır. Zonguldak'ın Çaycuma ilçesi sınırları içerisinde bulunan 500.000 yolcu/yıl kapasiteli Zonguldak Havaalanı ihale aşamasında olan Filyos Limanı'na 5 km, Zonguldak kent merkezine 55 km, Karabük kent merkezine 87 km, Bartın kent merkezine 36 km uzaklıktadır.

Havaalanı'ndan günümüzde dış hatlarda Almanya uçuşları yapılmakta olup iç hatlarda belirli dönemlerde açılan hatlar yeterli yolcu kapasitesine ulaşamadığı için kapatılmıştır. Filyos Vadisi Projesinin hayata geçmesiyle birlikte havaalanı tüm bölgeye hitap etmeye başlayacağı ve bölgesel bir hüviyet kazanacağı buna bağlı olarak yolcu sayısının da artacağı düşünülmektedir. Özellikle iç hat seferlerinde istenilen yolcu potansiyeline erişemeyen ve sık



sık uçuşları durdurulan havaalanının da gerekli düzenlemeler yapılarak alternatif iç hatlarda da uçuşlar düzenlenmelidir.

Uluslararası Rekabet Araştırmaları Kurumu Derneği (URAK) ve Deloitte tarafından 2010 yılında hazırlanan İller Arası Rekabetçilik Endeksi'ne göre ilçeler ve merkez bazında bakıldığında Karabük ilinin erişilebilirlik sırası 2007-2010 yılları arasında 47-49 gibi hemen hemen aynı seviyede değişiklik göstermiştir.

Ayrıca aynı raporda erişilebilirlik endeksi aşağıdaki kriterlere göre değerlendirildiğinde

- İlçenin havaalanına uzaklığı,
- İlçe demiryolu ağına bağlı olup olmaması,
- İlçenin limana uzaklığı,
- İlçe bölünmüş yol ağına bağlı olup olmaması,
- En yakın büyük kent merkezine (en az 800.000 nüfusa sahip) uzaklığı,

en yüksek endekse sahip yerleşim alanı Karabük Merkez (endeks 68) ve Eskipazar (endeks 63) ilçesi olarak belirlenmiştir. Bölgelerin temel altyapı imkânlarına sahip olması rekabet edebilirlik için gerekli olan ortamın mevcudiyeti açısından önemlidir.

Karabük İli, Batı Karadeniz Bölümü'nün orta kesiminde, önemli yolların birleşme noktasında yer almaktadır. Karabük ilinde toplam 360 km karayolu bulunmaktadır. Mevcut karayolunun 182 km'si devlet yolu, 178 km'si il yollarından oluşmaktadır. Devlet ve il yollarının 62,2 km'si ise bölünmüş yoldur. Yine bu yolların, 327 km'si sathi kaplamalı ve 33 km'si geçit vermeyen yoldur.

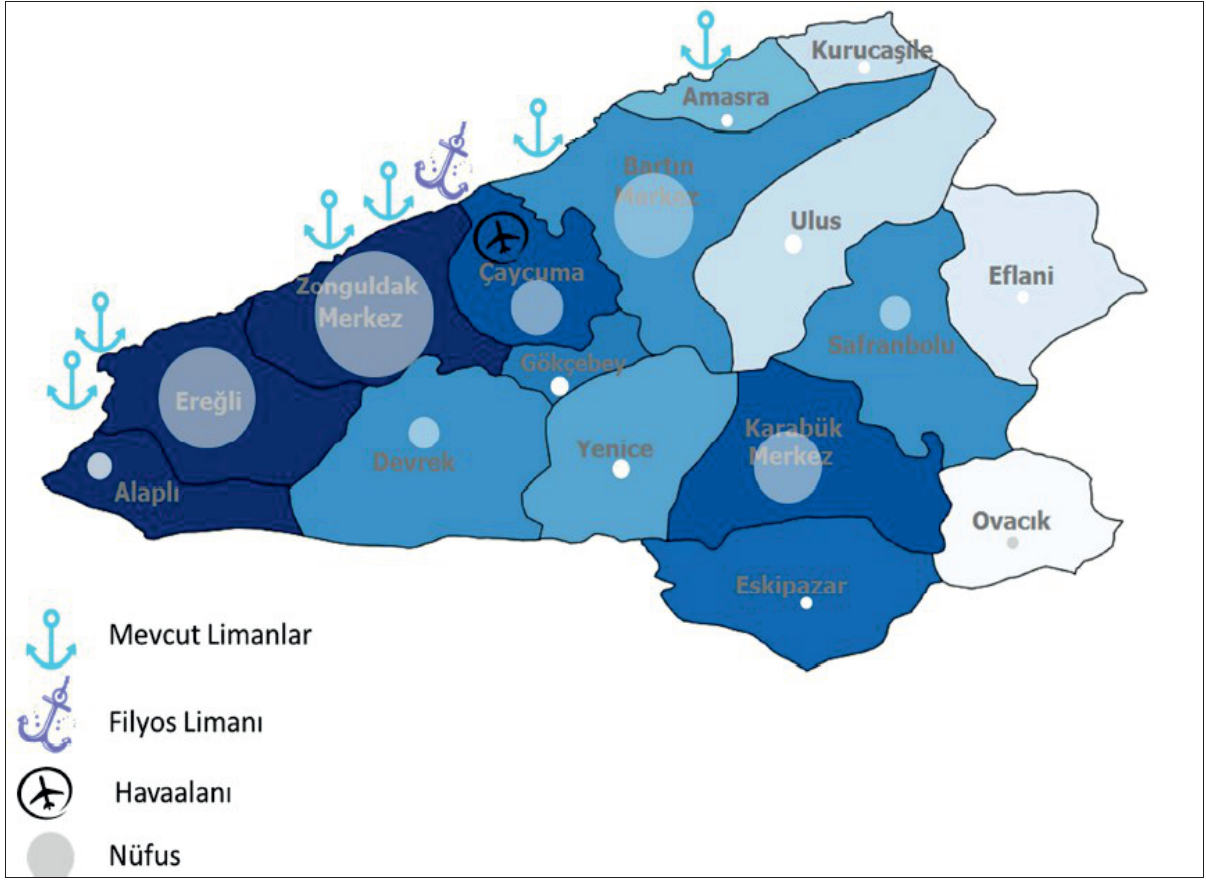
Karabük ili Zonguldak'tan başlayıp Karabük ve Eskipazar'dan devam eden Şekil 4.8'de güzergahı verilen bir tren yolu hattı üzerindedir.



Şekil 4.8. Mevcut tren yolu haritası (TCDD).

Uzunluğu 415 km'yi bulan Irmak-Karabük-Zonguldak (IKZ) demiryolu hattı bölgeden geçmektedir. Türkiye'nin ilk ağır sanayi tesislerinden Karabük Demir-Çelik Fabrikası'nın kurulmasından sonra hammadde ve kömür temini için demiryolu yatırımlarına öncelik verilmiştir. Zonguldak'tan Karabük ve Ankara'ya demiryolu ile ulaşım mümkün olup ağırlıklı olarak sanayiye hammadde veya yarı mamul taşımada kullanılmakta olan demiryolunda yolcu taşımacılığı çok yaygın değildir.

Karabük Üniversitesi bünyesinde Sivil Havacılık Yüksekokulu'nun kurulması ile birlikte havaalanı projesi çalışmaları ilde tüm hızıyla devam etmektedir. Sivil Havacılık Yüksekokulu öğrencilerinin eğitim faaliyetlerinde kullanabileceği aynı zamanda ambulans ve yangın söndürme uçaklarının da istifade edebileceği bir havaalanı yapımına yönelik olarak Ulaştırma, Denizcilik ve Haberleşme Bakanlığı Alt Yapı Yatırımları Genel Müdürlüğü ve Hava Meydanları Etüt Projesi Daire Başkanlığı tarafından fizibilite çalışmaları sürdürülmektedir. Şekil 4.9'da Karabük ve civarı illerin ulaşım ve erişilebilirlik durumu verilmiştir.



Şekil 4.9. Karabük ve civarı illerin ulaşım ve erişilebilirlik durumu.

Bölgedeki lojistik performansını etkileyen problemler lojistik merkezlerin olmaması, depolama tesislerinin azlığı, hızlı tren seferlerinin olmaması, aktif bir serbest bölgenin olmaması, tır-kamyon parklarının yetersizliği ve topoğrafik engellerdir. Dolayısıyla yeni bir organize sanayi bölgesi oluşumuyla tır-kamyon parkları, depolama tesislerinin sayısının artması ve buradan dışarıya yönelik yapılacak taşıma seferlerinin sayısının artması söz konusu olacaktır. İstanbul Ticaret Odası verilerine göre 2012 yılı itibariyle Karabük'te 20.514 m<sup>2</sup> antrepo alanı mevcuttur. Lojistik açıdan olumlu gözükken altyapı ve ulaşılabilirlik koşullarına rağmen bazı göstergeler bölgenin lojistik potansiyelinin çok da iyi kullanılmadığını ortaya koyuyor. Batı Karadeniz bölgesine gerek demiryolu, gerek havayolu gerekse de karayolu ile çeşitli yollardan ulaşılabilmesine rağmen, bu ulaştırma türlerinde bazı sorunlar mevcuttur. Merkezleri birbirine ve bölge dışına bağlayan karayollarının tamamının yüksek kalitede olmaması ve çevreyollarının eksikliği bölgenin lojistik açıdan cazibesini azaltan önemli faktörlerdendir. Aynı şekilde, demir yolu ağı altyapısının eski olması ve Zonguldak-Karabük-Çankırı-Irmak arasında tek hat olarak mevcut olması demiryolunun cazibesini oldukça azaltmaktadır.

#### 4.1.5. Sanayi

Türkiye'nin toplam çelik tüketiminin, yüzde 42 oranındaki önemli bir kısmı, inşaat sektörü tarafından kullanılmaktadır. İnşaat sektörünün çelik tüketimindeki payı açısından bakıldığında, Türkiye, gelişmiş ülkeler ile gelişmekte olan ülkeler arasında bir noktada yer almaktadır. İnşaat sektörünü, yüzde 24,6 oranındaki tüketimi ile makine, yüzde 14,2 ile metal ürünler ve yüzde 8,4 ile otomotiv sektörü takip etmektedir. İnşaat sektörü Türkiye'nin toplam çelik tüketiminde belirleyici sektör konumunda bulunmaktadır.

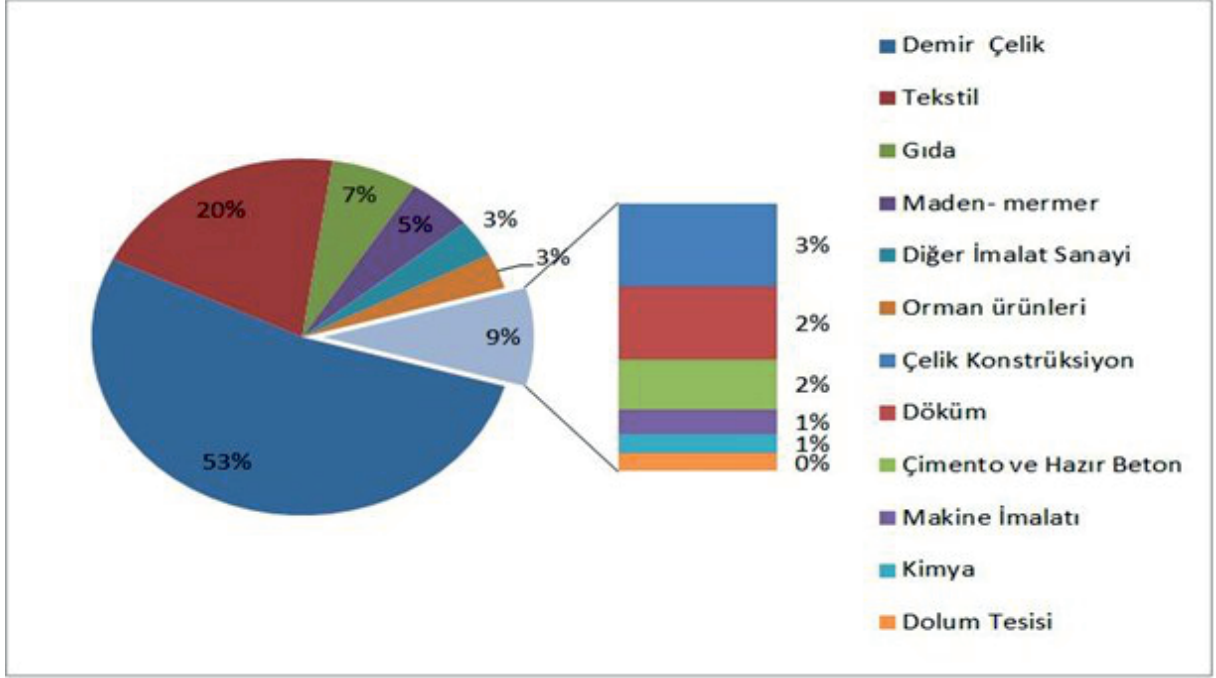
Bölgede varlığını sürdüren sektörler arasında madencilik, demir-çelik, enerji, mobilya ve orman ürünleri, turizm, yapı ve tarım sayılabilir. Karabük ilinde "Demir Çelik ve Demir Çelik Yan Sanayi" kilit sektör olarak tanımlanabilecek bir sektördür. Türkiye'nin ilk demir-çelik entegre tesisi, Karabük ilinin coğrafi konumu, maden kömürü havzasına ve sahile yakınlığı, demir yolu güzergahında bulunuşu ve stratejik uygunluğu nedeniyle burada kurulmuştur. Bu nedenle il bir sanayi şehri olarak doğmuş demir ve çelik alanında faaliyet gösteren çok sayıda sanayi sektörü gelişmiştir. Son yıllarda ise önemli mermer (traverten) rezervleri tespit edilerek işletmeye açılmış, mermer işleme tesislerinin kuruluş çalışmaları hızlanmıştır.

Karabük'te Demir Çelik Fabrikaları, üretimin 1939 yılında başlamasından sonra istihdamın en önemli taşıyıcısı olmuştur. 1941 yılında Demir Çelik Fabrikalarında 3.120 kişi istihdam edilirken, 1977 yılında bu rakam 14.755 kişiye çıkmıştır. 30.06.2013 itibariyle Kardemir A.Ş. ve bağlı kuruluşlarında 3.921 kişi istihdam edilmektedir. Kardemir A.Ş.'nin yanı sıra pek çok küçük ve orta ölçekli işletme (KOBİ) de demir-çelik sektöründe faaliyet göstermektedir. Ayrıca demir ticareti, nakliyecilik ve orman işçiliği de önemli istihdam sahalarıdır. İl genelinde 31.12.2013 tarihi itibariyle Sanayi Sicil Belgeli toplam 193 işletmede 10.560 kişi istihdam edilmektedir. Karabük ili 2015 yılı itibari ile faaliyet alanı bazında işletme dağılımı Tablo 4.8'de verilmiştir.

Tablo 4.8. Karabük ili faaliyet alanı bazında işletme dağılımı.

<b>Faaliyet Alanı</b>	<b>İşletme Sayısı</b>
Kömür ve Linyit Çıkarılması	2
Diğer Gıda Madencilik ve Taş Ocakçılığı	18
Gıda Ürünlerinin İmalatı, İçecek İmalatı	99
Tekstil Ürünleri İmalatı, Giyim Eşyası İmalatı, Kürkün İşlenmesi ve Boyanması	20
Ağaç ve Mantar Ürünleri İmalatı	52
Kayıtlı Medyanın Basılması ve Çoğaltılması	17
Kimyasalların ve Kimyasal Ürünlerin İmalatı	4
Kauçuk ve Plastik Ürünlerin İmalatı	25
Diğer Metalik Olmayan Mineral Ürünlerin İmalatı	27
Ana Metal Sanayi, Fabrikasyon Metal Ürünlerin İmalatı	66
Elektrik Teçhizat İmalatı, Başka Yerde Sınıflandırılmamış Makine ve Ekipman İmalatı	16
Motorlu Kara Taş. Trey. ve Yarı Trey. İmalatı	3
Mobilya İmalatı	42
Diğer İmalatlar	14
<b>Toplam</b>	<b>405</b>

Sanayide çalışanların, %53'ü demir çelik sanayi, %20'si tekstil sanayi ve %7'si gıda sanayi sektörlerinde istihdam edilmektedir. Demir çelik sektöründeki söz konusu %53'lük istihdam, Kardemir A.Ş. ve Kardemir A.Ş.'ye bağlı olarak faaliyetlerini sürdüren haddehanelerden ileri gelmektedir. Şekil 4.10'da il genelindeki işletmelerinin sektörel dağılımı verilmiştir.



Şekil 4.10. Karabük İlindeki Sanayi işletmelerinin sektörel dağılımı (istihdama göre, Bilim, Sanayi ve Teknoloji Bakanlığı Karabük İl Müdürlüğü, 2013).

Karabük ilinin % 68,8'i orman, % 22,4'ü ise tarım alanıdır. 11.090 hektar sulanabilir alanın 2579,76 hektarında sulu tarım yapılırken, 89.976,91 hektarlık bir alanda ise kuru tarım yapılmaktadır. Tarım alanlarının yaklaşık 57.782,65 hektarı ekilirken 35.237,35 hektar ise nadasa bırakılmaktadır. Tarım potansiyelinin düşük fakat seracılık özellikle vadi tabanlarında, iklimin izin verdiği ölçüde gelişmeye başlamıştır. Yaklaşık % 68,8'i ormanlık alanla kaplıdır. Buna rağmen orman ürünlerine dayalı imalat sanayi yeterince gelişmemiştir.

İlde önemli endüstriyel hammadde kaynakları ortaya çıkarılmıştır. Bunlar başta dolomit ve kuvarsit olmak üzere traverten (mermer), feldspat ve bentonit olarak sıralanabilir. Endüstriyel hammadde yatak ve zuhurları Eskipazar, Eflani ve Merkez ilçede yoğunlaşmıştır. Eskipazar ilçesi dolomit, traverten ve bentonit yataklarına ev sahipliği yaparken, kuvarsit yataklarına sadece Eflani ilçesinde rastlanmaktadır. Merkez ilçede de feldspat ve dolomit yatakları yer almaktadır.

Eskipazar-Akkaya'da kaplıca amaçlı kullanılmaya uygun 26-33 °C sıcaklıkta ve 4,8 L/s debili kaynak vardır. Sondajlarda 37 °C sıcaklık, 40 L/s debi ve 0,33 MWt termal güce sahip akışkan görünür hale getirilmiştir (MTA, 2005).



Ülkenin ilk ve tek Demir Çelik Enstitüsü, 2011 yılında Karabük Üniversitesi bünyesinde kurulmuştur. Üretim yapan ve ARGE çalışmalarını yürütmek isteyen işletmelere Enstitü bünyesinde ofis temin edip, ihtiyaç duydukları testler gerçekleştirilecekler. Elde edilen sonuçlar yetkin akademisyenler tarafından yorumlanarak işletmelerin kullanımlarına sunulacaktır. Karabük Üniversitesi'nin sahip olduğu akademik deneyim ile ilgili alanda ARGE faaliyetleri desteklenebilecektir. Bu kapsamda KARDEMİR A.Ş. ile Karabük Üniversitesinin ortaklaşa yürütmekte olduğu çalışmalar, üniversite-sanayi işbirliğinin güzel örneklerindedir: Kalkınma Bakanlığı destekli “Demir Çelik ve Malzeme Araştırma Geliştirme Merkezi (MARGEM)”ne uygun olarak planlanmış olan Enstitü binası, KARDEMİR A.Ş. tarafından inşa edilmiştir.

Özetlemek gerekirse Karabük İli;

- Zengin demir ve çelik endüstri hammaddesi ve bileşenlerine sahip,
- Zengin ve çeşitli bir iş kültürüne sahip,
- Ana tüketim merkezlerine yakın,
- Nitelikli insan kaynaklarına sahip,
- Doğal, tarihi ve kültürel bir merkez konumunda,
- Yüksek kalitede işgücüne sahip,
- İstikrarlı bir bölge konumundadır,
- Genç, dinamik ve girişimci üniversiteye sahip,
- Yerel yönetimde ile seviyeli ve istikrarlı işbirliğine sahip,
- İl sınırlarının %68,8'i ormanlarla kaplı,
- Çok çeşitli maden rezervlerini barındıran,
- 40-50 yıllık bir zaman dilimi içinde su sıkıntısı çekmeyecek rezervlere ve daha birçok önemli avantaja sahip bir ildir.

## **İmalat Sanayi ve Demir-Çelik**

Türkiye’de demir çelik sektöründe hizmet veren ilk kurum Türk savunma sanayinin temelini oluşturan Makine Kimya Endüstrisi Kurumu’dur (MKEK-1928). Ülke içerisinde ikinci ve bölgede demir-çelik sektörüne yönelik ilk yatırım 1937 yılında Karabük ilinde Demir Çelik Fabrikalarının kurulması ile başlamıştır. 1960 yılında Zonguldak Ereğli’sinde ülkenin 3. işletmesi Erdemir adıyla kurulmuştur. Böylece Batı Karadeniz Bölgesi, Türkiye sanayinin yapı taşlarından olan Kardemir ve Erdemir’i bünyesinde bulundurmaktadır. Diğer önemli bir

kamu teşekkülü ise Türkiye Taşkömürü Kurumunun varlığıdır. Batı Karadeniz illerinin Ankara'ya yakın olması ve bölgede temin edilen güvenlik önlemleri Batı Karadeniz bölgesinin diğer önemli özellikleridir.

Batı Karadeniz'de Kardemir ve Erdemir'in kurulması ile birlikte, bölge demir-çelik endüstrisinin en önemli üretim noktası haline gelmiştir. İlerleyen yıllarda bu iki kuruma bağlı olarak bölgede sektörün alt ve yan üretim kolları oluşmaya başlamıştır. Kardemir'in uzun demir çelik ürünlerinin hammaddesi olan kütük üretimi yapıyor olmasından dolayı uzun demir çelik ürün haddehaneleri kurulmaya başlamıştır. Karabük'teki sürece benzer olarak Ereğli ilçesinde, Erdemir'in yassı demir üretimi yapmasından dolayı sac demir tüccarlığı ciddi oranda gelişmiş, sac demir tüccarlarının kesme-dilme hatları kurması ile birlikte Çelik Servis Merkezlerinin (ÇSM) temelleri atılmıştır. Ancak bu dönüşümü başarı ile tamamlayanlar sayıca az kalmıştır. İlçede gelişim; sac tüccarları, sac tüccarlığından ÇSM'ye geçiş yapmaya çalışanlar ve ÇSM sürecini tamamlayanlar olmak üzere 3 kategoride ele alınabilir. Erdemir'in yassı sac ürettiği olması ve ilçede dilme işlemleri konusundaki gelişmeler boru profil imalatının gelişmesine zemin hazırlamıştır. Erdemir ve Kardemir'e bağlı olarak gelişim gösteren sektörde, zamanla kalorifer peteği, kazan, havlupan, pano ve çelik ofis mobilyası üretimi ile çelik konstrüksiyon alanında faaliyet gösteren işletmeler kurulmaya başlanmıştır.

Bölgede demir-çelik üzerine faaliyet gösteren işletmelerden 6 adedi İstanbul Sanayi Odasının (İSO) 2011 yılına ait "Türkiye'nin 500 Büyük Sanayi Kuruluşu Listesi" nde yer almıştır. En üst sırada yer alan işletme Erdemir'dir. Sıralamaya giren işletmelerden Erdemir, Çınar Boru ve Özdemir Boru Karadeniz Ereğli ilçesinde; Kardemir, Mescier ve Çağ Çelik Karabük'tedir.

2012 yılı itibari ile bölgede demir-çelik sektöründe çalışmakta olan kişi sayısı 12.887'dir. 6701 kişilik istihdamı ile bölgede demir çelik istihdamının %52'si Erdemir tarafından sağlanmaktadır. Kardemir ise 3811 kişiden oluşan çalışan sayısı ile sektörel bazda %25 oranında bir katkı sağlamaktadır.

Karabük ilinde imalat sanayinde faaliyet gösteren firmaların büyük bir kısmını demir-çelik tesisleri oluşturmakta ve bu tesislerin önemli bir bölümü Merkez İlçede bulunmaktadır. Demir çelik sektöründe; pik, çelik, kütük, yuvarlak demir, profil, ray çeliği, maden direği, köşebent, metal ve çelik döküm, blum vb. ürünler üretilmektedir. İlde, demir-çelik sanayinde faaliyet gösteren 39 işyeri mevcut olup, sektörün sağladığı istihdam ise 5.608 kişidir. Bu tesisler



140.180 m<sup>2</sup> kapalı, 260.350 m<sup>2</sup> açık alan olmak üzere toplam 400.430 m<sup>2</sup> alanda üretim faaliyetlerini sürdürmektedirler. Fabrikaların toplam kurulu kapasiteleri bir vardiya için 1.210.000 ton/yıl, iki vardiya için ise 2.210.00 ton/yıl'dır.

Bu sanayi tesislerinin çoğu kapasite artırımı nedeniyle tesislerini modernize etmişlerdir. Ancak bu modern tesislerin yeterli hammadde (kütük demir) bulamamaları nedeniyle, bugün sadece bir kısmı faaliyetlerini sürdürebilmektedir. Eskiden Kardemir tarafından dışarıdaki haddehanelere 2000-2500 ton/gün kütük verilirken, fabrikanın ray üretimine geçmesi sonucu bugün sadece 1000 ton/gün kütük verilebilmektedir. Bundan dolayı, hammadde temininde oluşan ilave nakliye giderleri ve kütük üreten firmaların aynı zamanda uzun mamul üreticisi olmaları gibi nedenlerden dolayı özellikle sıcak hadde üzerine üretim yapan yan sanayi kuruluşları üretimlerini düşürmek zorunda kalmışlardır. Kapasite kullanım oranlarında meydana gelen düşüşler işçi istihdamına da olumsuz etkilemektedir.

Karabük ilinde 1940'lı yıllardan bugüne değin demir-çelik üretimi yapılmaktadır. Yıllardan beri devam eden üretim sonucunda ilde hiç de hafife alınmayacak bir demir-çelik üretim kültürü oluşmuştur. Yine bu süreçte ilde önemli derecede demir-çelik üretim altyapısı oluşmuştur. Karabük ilinin hedefi, demir çelik tesislerinin tam kapasite ile çalışmasını sağlayabilmektir. Böylece hem mevcut makine ekipman değerlendirilmiş olacak hem de kalifiye işgücü istihdam edilmiş olacaktır. Bununla birlikte, mevcut tesislerin dünya ile rekabet edebilmesi için modern bir yapıya kavuşturulabilmeleri gerekmektedir. Bunun için yeni yatırımlar gereklidir. Bütün bunlar gerçekleştiği takdirde Karabük ili göç veren bir il olmaktan çıkıp eskiden olduğu gibi göç alan bir il haline gelecektir. Ayrıca yarattığı katma değer ile ülke ekonomisi bugünden daha çok katkıda bulunacaktır.

### **Kardemir A.Ş.**

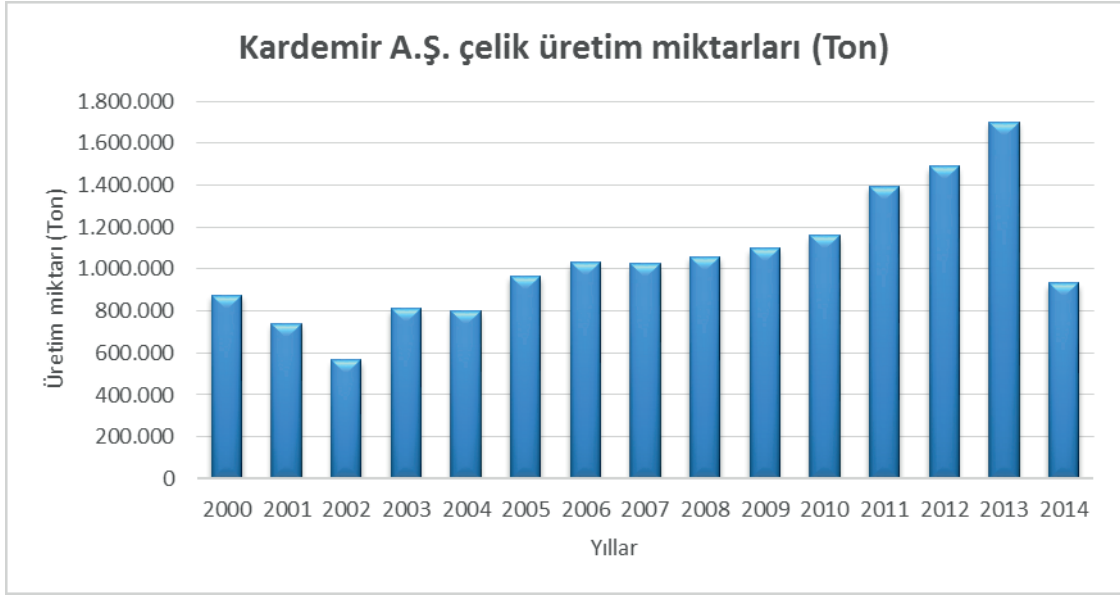
Cumhuriyetin ilanından sonra 1930'lu yıllarda başlatılan ve Sanayi Planları doğrultusunda yürütülen sanayileşme hamlesinde, öncelikli sektör olarak belirlenen demir-çelik sektörü için 1932 yılında başlatılan fizibilite çalışmaları sonucunda, Karabük'ün, kurulması istenen Demir Çelik fabrikası için elverişli olduğu tespit edilmiştir. Tesisin temeli, 3 Nisan 1937'de atılmıştır. 01 Mart 1938'de teknolojik montaj çalışmalarına başlanılan Entegre Demir Çelik tesisleri, 10 Eylül 1939'dan itibaren belirli periyotlarla işletmeye alınmaya başlanılmıştır. Karabük Demir Çelik Fabrikaları 5 Nisan 1994'de özelleştirme kapsamına girmiştir. 30 Aralık

1994 tarihli Özelleştirme Yüksek Kurulu (ÖYK) kararıyla Anonim Şirkete dönüştürülen fabrikanın hisseleri, 30 Mart 1995 tarihinde, fabrika çalışanları, yöre halkı, esnaf ve sanayicisinden oluşan 12.700 ortaklı KARDEMİR A.Ş.'ye devredilmiştir. 30.06.2014 tarihi itibarıyla Kardemir A.Ş bünyesinde 3.562 kişi, bağlı kuruluşları olan Kardökmak A.Ş.'de 140 kişi, Karçel A.Ş.'de 102 kişi, Enbatı A.Ş.'de 7 kişi olmak üzere toplam 3.811 kişi istihdam edilmiştir. Kardemir'de 30.06.2014 tarihi itibarıyla 933.917 ton/yıl üretim gerçekleşmiştir (Tablo 4.9 ve Şekil 4.11).

Tablo 4.9. Kardemir A.Ş. çelik üretim miktarları (ton).

Yıllar	Ocak	Şubat	Mart	Nisan	Mayıs	Haziran	Temmuz	Ağustos	Eylül	Ekim	Kasım	Aralık	Toplam
2000	63.718	59.212	72.975	70.618	76.286	73.325	69.214	72.427	68.814	85.625	81.203	82.012	<b>875.429</b>
2001	84.007	70.893	67.100	57.907	52.344	49.649	49.301	64.857	63.058	63.256	57.590	60.117	<b>740.080</b>
2002	46.833	41.900	38.240	46.512	48.801	51.491	47.732	59.182	38.129	49.134	47.287	52.765	<b>568.005</b>
2003	61.920	62.595	64.326	63.836	57.836	66.178	75.138	73.657	71.246	75.312	68.132	71.453	<b>811.628</b>
2004	73.043	59.378	64.068	76.001	79.807	60.597	68.194	77.561	39.972	44.660	80.067	79.912	<b>803.260</b>
2005	81.606	70.325	80.021	74.975	85.372	77.023	80.821	85.781	77.392	82.761	81.686	88.777	<b>966.540</b>
2006	81.227	84.614	84.410	85.246	86.423	90.224	82.161	88.202	86.256	89.342	74.856	97.305	<b>1.030.267</b>
2007	87.442	81.182	90.160	84.391	85.183	70.027	85.028	99.784	86.754	80.396	72.207	104.008	<b>1.026.664</b>
2008	98.505	85.392	94.080	84.592	97.567	81.956	78.244	116.961	91.783	80565	82649	87341	<b>1.059.473</b>
2009	60.020	88.796	102.187	95.157	9.1860	87.867	87.943	97.961	91.691	96.518	95.397	103.260	<b>1.098.656</b>
2010	98.084	94.214	91.680	91.874	102.465	91.572	101.516	93.491	87.398	96.811	97.511	113.225	<b>1.159.840</b>
2011	102.615	94.298	105.278	109.854	118.069	122.875	126.861	115.762	114.531	125.102	127.089	134.752	<b>1.397.085</b>
2012	126.710	118.832	127.925	115.734	129.805	126.171	121.919	125.365	124.300	123.933	122.141	129.166	<b>1.492.000</b>
2013	121.540	110.288	150.179	138.654	146.962	150.123	157.819	132.692	143.563	153.718	137.413	158.824	<b>1.701.775</b>
2014	154.870	151.047	166.609	149.171	161.956	150.264	-	-	-	-	-	-	<b>933.917</b>

Özelleştirildiği 1995 yılından itibaren yeni yatırım projelerini bir bir hayata geçiren Kardemir, geçen yıllar içinde bir taraftan üretim teknolojilerini yenilerken diğer yandan devreye aldığı Yeni Ray ve Profil Haddehanesi ve Yeni Yüksek Fırın yatırımları ile de, Türk sanayisine öncülük etmeyi sürdürmüştür. İstanbul Sanayi Odası tarafından her yıl açıklanan verilere göre ülkemizin en büyük ilk 50 sanayi kuruluşu arasında yer alan Kardemir, bugünkü kurumsal kimliği ile bir dünya şirketi olma yolunda emin adımlarla ilerlemektedir.



Şekil 4.11. Kardemir A.Ş. çelik üretim miktarları (ton).

2006 yılında inşasına başlanan ray ve profil haddehanesi yatırımı tamamlanmış ve yenilenen Kardemir tesislerinde, uluslararası standartlara uygun 72 metre uzunluğundaki ray üretimine başlanılmıştır. Devlet Demiryolları Genel Müdürlüğü gerek hızlı tren için gerekse diğer trenlerin işletilmesi için ihtiyaç duyduğu rayların üretimini Kardemir'e yaptırma kararı almıştır. Bu karar, fabrikanın önüne yeni ufuklar açmış ve uluslararası ray piyasasına Kardemir'in bir oyuncu olarak girmesi sonucunu doğurmuştur.

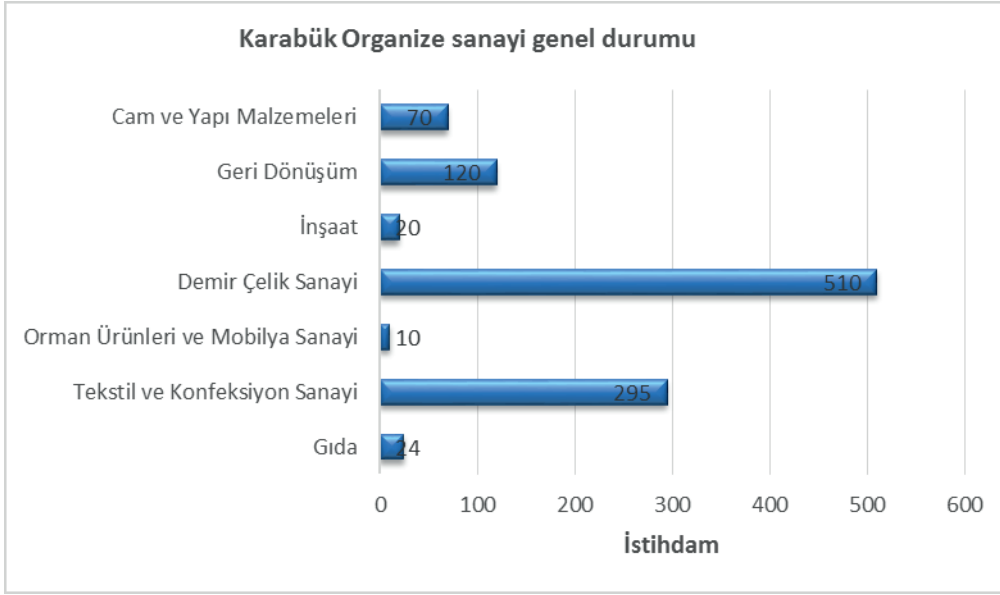
### **Organize Sanayi Bölgesi**

Belediye Başkanlığı, İl Özel İdaresi ve Ticaret ve Sanayi Odası'nca oluşturulan Karabük Organize Sanayi Bölgesi Müteşebbis Teşekkül Heyeti, Organize Sanayi Bölgesi'nin Etüt-Proje Mühendislik Hizmetleri İhalesini 01.10.1995 tarihinde yapmıştır. Projelerin tamamlanmasını müteakip, 30.01.1997 tarihinde ihalesi yapılan Alt Yapı İnşaatı işine 03.04.1997 tarihinde başlanılmıştır.

Şu ana kadar Organize Sanayi Bölgesi ağırlıklı olarak tekstil, inşaat, gıda, orman ürünleri ve demir-çelik alanında faaliyet gösteren firmalar tarafından tahsis edilmiş durumdadır. Ancak bölgeye yönelik taleplerin sektör bazında çeşitlilik ve miktar olarak arttırılması büyük önem taşımaktadır. Organize Sanayi Bölgesi ile ilgili genel durum Tablo 4.10 ve Şekil 4.12'de verilmiştir.

Tablo 4.10. Karabük Organize Sanayi genel durumu.

Sektör	Firma Sayısı	İstihdam
Gıda	1	24
Tekstil ve Konfeksiyon Sanayi	3	295
Orman Ürünleri ve Mobilya Sanayi	2	10
Demir Çelik Sanayi	17	510
İnşaat	1	20
Geri Dönüşüm	1	120
Cam ve Yapı Malzemeleri	1	70
Ortopedik Ayak Bakım Ürünleri	1	-
İflas	1	-
<b>TOPLAM</b>	<b>28</b>	<b>1.049</b>



Şekil 4.12. Karabük Organize Sanayi genel durumu.

OSB'nin genişleme alanı ile birlikte toplam alanı 1.831.000 m<sup>2</sup> olup genişleme alanı ile birlikte kalan boş alan 695.218 m<sup>2</sup>'dir. Bu alanın 1.135.782 m<sup>2</sup>'si toplam 43 parsel olarak sanayicilere tahsis edilmiştir. Bu alanda 17 adet firma 20 adet parselde üretim yapmaktadır. 16 adet firma 20 adet parselde proje aşamasında olup 2 adet firma 2 adet parselde inşaat aşamasındadır. 1 adet firma ise 1 adet parselde iflas aşamasındadır. Tahsis doluluk oranı %53.5'tir. Üretimde olan 17 firmada toplam 1.049 kişi istihdam edilmektedir. İnşaat ve proje

halindeki firmaların faaliyete geçmesi ile yaklaşık 2.500 kişinin istihdam edilmesi beklenmektedir. Organize Sanayi Bölgesi'nin genel görünüşü Şekil 4.13'te verilmiştir.



Şekil 4.13. Karabük Organize Sanayi Bölgesi genel görünüşü.

Karabük Organize Sanayi Bölgesi Trafo Merkezi 125 MVA kapasiteye sahip olup, 25 MVA + 25 MVA'lık trafosu mevcuttur. 2015 yılının 1. yarısında trafo kapasitesi 250 MVA olacaktır. Ayrıca Organize sanayi Bölgesinde 7,5 km'lik yol, içme ve kullanma suyu terfi hattı ve şebekesi, kanalizasyon ve yağmur suyu drenaj hatları, su deposu kuyuları, trafo merkezi, telefon santral binası ve şebekesi, elektrik nakil hattı ve bölge içi elektrik şebekesi ile bölgeyi Ankara-Karabük il yoluna bağlayan bağlantı yolu da tamamlanarak bölgemiz yatırımcılarının hizmetine hazır hale getirilmiştir.

Karabük Organize Sanayi Bölgesi, Karabük kent merkezine yaklaşık 7 km., Ankara-Karabük il yoluna ise 3,5 km. uzaklıktadır. Karabük merkezine 80 km uzaklıktaki Gerede'den itibaren TEM Otoyolu ile bağlantılı olan OSB; karayolu ile Ankara iline 218 km., İstanbul iline 420 km. ve Kocaeli iline 300 km yakınlıkta olup demiryolu ile Zonguldak iline 126 km., Ankara iline 364 km. ve İstanbul iline 924 km. mesafededir. OSB yatırımcıları, demiryolu ile Zonguldak limanından, karayolu ile kısa mesafede olan Bartın ve Karadeniz Ereğli limanlarından yararlanabilmektedir.



## Küçük Sanayi Siteleri

Karabük ilinde kurulmuş olan 7 adet Küçük Sanayi Sitesinin 3 adedi merkez ilçede, 4 adedi ise diğer ilçelerdedir. 7 sanayi sitesinden 5 adedi tamamlanarak 988 işyeri hizmete girmiştir. Bu 988 iş yerinden 690'ı dolu durumdadır. Bu iş yerlerinde, konfeksiyon imalat atölyeleri, metal eşya ve makine imalathaneleri, orman ürünleri ile ilgili imalathaneler bulunmakta ve 31.12.2013 itibariyle 1.838 kişinin istihdamı sağlanmaktadır. Eflani Küçük Sanayi Sitesi inşaat halinde, Eskipazar Küçük Sanayi Sitesi ise proje aşamasındadır.

Halen faal durumda olan 5 KSS'den en büyük alana sahip olan Karabük Bağ-Essan Küçük Sanayi Sitesi'dir. Bahse konu KSS'nin alanı 28.650 m<sup>2</sup>'dir. İl içerisinde doluluk oranı açısından en iyi durumda olanı Yenice Küçük Sanayi Sitesi'dir. Yenice KSS' deki işyerlerinin %71'i dolu durumdadır. KSS'leri içinde en fazla işyeri bulduran Safranbolu Küçük Sanayi Sitesi'nde 324 işyeri bulunmaktadır. Karabük ilindeki Küçük Sanayi Siteleri ve istihdam durumu Tablo 4.11'de verilmiştir.

Tablo 4.11. Karabük ilindeki Küçük Sanayi Siteleri ve istihdam durumu.

Adı	Faaliyete Başladığı Yıl	Toplam Alanı (m <sup>2</sup> )	Toplam İşyeri Sayısı	Doluluk Oranı	Mevcut İstihdam
Karabük K. S. S.	1989	26.500	188	59	224
Safranbolu K. S. S.	2005	166.000	324	92	903
Yenice K. S. S.	1999	11.200	73	79	116
Karabük Bağ-Essan K. S. S.	1989	28.650	250	90	675
Karabük Yeni K. S. S.	1996	12.627	153	60	184
Eflani K. S. S.	2001	16.000	-	-	--
Eskipazar K. S. S.	2012	-	-	-	-
<b>Toplam</b>			<b>988</b>	<b>76</b>	<b>2102</b>

## Madencilik

Batı Karadeniz Bölgesi yeraltı kaynakları açısından zengin bir bölgedir. Maden Tetkik ve Arama Genel Müdürlüğünden (MTA) alınan verilere göre bölgede rezerv miktarı en fazla olan madenlerin başında cam sanayi hammaddesi olarak kullanılan kuvars kumu ve kuvarsit

gelmektedir. Bu madenleri taş kömürü izlemektedir. Bölge yer altı kaynakları açısından zengin olmasına rağmen taşkömürü dışındaki bazı maden yataklarını değerlendirememektedir. Kuvars kumu cam sanayiinde, kristal eşya üretiminde ve seramik sanayiinde kullanılmaktadır. Yapı malzemeleri sektöründe faaliyet gösteren büyük çaplı işletmelere sahip olan bölgedeki rezervlerin değerlendirilmesinin, uzun vadede bölgeye istihdam ve gelir anlamında katkı sağlayabileceği düşünülmektedir. Demir çelik sanayinde farklı amaçlarla kullanılan kuvarsit, bölgedeki demir çelik işletmeleri göz önünde bulundurulduğunda değerlendirilmesi gereken bir diğer endüstriyel hammadde olarak öne çıkmaktadır.

Türkiye'deki boksit yataklarının %95'i Toros kuşağı içinde yer almaktadır. Alüminyum üretiminde, aşındırıcı malzeme, alüminyumlu çimento, refrakter tuğla, sıva yapımında ve kimya endüstrisinde kullanılan boksit, sanayi boyutunda alüminyum üretiminde kullanılan tek hammaddedir. Ülkede Toros kuşağı haricindeki en önemli boksit yatakları Zonguldak'taki Kokaksu yöresinde bulunmaktadır. Bölgede bulunan bir diğer endüstriyel hammadde kaynağı, refrakter madde yapımında kullanılan şifertondur. Refrakter malzemeler kömür sobasından çeşitli ağır sanayi fırınlarına kadar geniş bir kullanım alanına sahiptir.

Karabük ilinde kurulu bulunan 13 adet maden tesisi vardır. Ayrıca Eflâni, Eskipazar ve Yenice ilçelerinde mermer yatakları olduğu bilinmektedir. MTA Batı Karadeniz Bölge Müdürlüğü'nden alınan bilgilere göre Karabük ilindeki maden rezervleri Tablo 4.12'de verilmiştir.

## **Tekstil**

Demir Çelik Fabrikalarının 1995 yılında özelleştirilmesinden sonra konfeksiyon sanayinde gelişmeler olmuştur. Bugün Karabük'te 15 adet tesis bulunmaktadır. Dokuma, giyim eşyası ve deri sanayi sektörünün bir diğer alt kolu olan konfeksiyon sanayi, az yatırım gerektirmesi ve özellikle de ihracat olanakları açısından il ekonomisinde önemli yer tutmaktadır. Dış talepler doğrultusunda Avrupa ve Asya ülkelerine ihracat yapılmaktadır. Sektörde faaliyette bulunan 15 adet tesis mevcuttur.



Tablo 4.12. Karabük ilindeki maden rezervleri.

Maden (Endüstriyel Hammaddeler)	Yeri	Tenör ve Kalite %	Rezerv
Dolomit	Yenice (Balıkısık)	20 - 21MgO	2 567.000 ton
	Eskipazar (Sofular)	21 MgO, 31CaO	236.250.000 ton
	Eflani	20-21 MgO	95.000 ton
Kuvarsit	Yenice (Balıkısık)	98 SiO <sub>2</sub>	16.000.000 ton
	Yenice (Çakmakkaya)	97-98 SiO <sub>2</sub>	490.000 ton
	Yenice (Ezankaya)	97-98 SiO <sub>2</sub>	100.000 ton
	Eflani (Çatak)	97 SiO <sub>2</sub>	125.000.000 ton
	Safranbolu (Duzaktı)	97 SiO <sub>2</sub>	-
	Eflani (Demirli)	97-98 SiO <sub>2</sub>	400.000.000 ton
Mermer	Safranbolu (Ağaçkese)	Saha mermer üretimine elverişsizdir.	
Traverten	Eskipazar (Kayadibi)		1.212.700 m <sup>3</sup>
	Eskipazar (Budaklar)		6.040.000 m <sup>3</sup>
	Eskipazar (Tamışlar)		110.000 m <sup>3</sup>
Feldspat	Merkez (Bolkuş)	12.5 K <sub>2</sub> O, 18 Al <sub>2</sub> O <sub>3</sub> 1.94 Fe <sub>2</sub> O <sub>3</sub>	50.000.000.ton (Jeolojik Rezerv)
	Yenice	12.4 Al <sub>2</sub> O <sub>3</sub> 1.94 Fe <sub>2</sub> O <sub>3</sub>	6.250.000 ton
<b>Metalik Madenler</b>	<b>Yeri</b>	<b>Tenör %</b>	<b>Rezerv</b>
Demir	Safranbolu (Yörük Köyü)	35-40 Fe 25 SiO <sub>2</sub>	1.000 ton

## Gıda-İçecek

Karabük'te gıda sektörü özellikle Safranbolu ilçesinde yoğunlaşmıştır. Daha çok süt mamulleri, un ve et ürünleri ile ilgili üretim yapılmakta bu üretimin büyük miktarı yörede tüketilmektedir. Safranbolu İlçesinde üretilen lokum ve şeker il dışında pazar bulmuştur. Sektörde faaliyette bulunan 42 adet tesis mevcuttur.

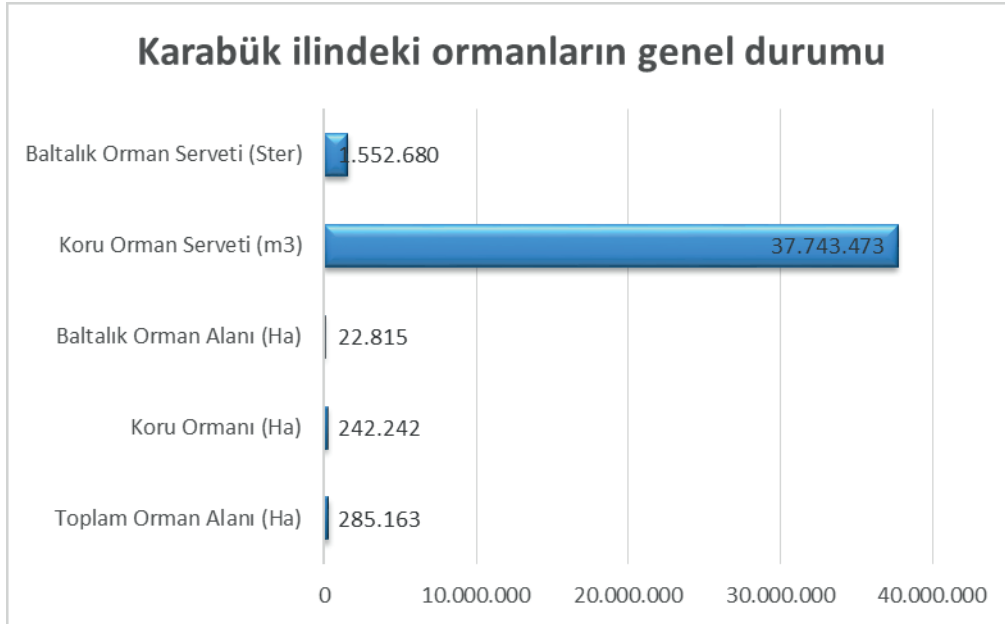
## Ormancılık ve Orman Ürünleri

Karabük ilinin yaklaşık % 68'i ormanla kaplıdır. Orman ürünleri sanayi, Karabük'te demir-çelik sanayi ile birlikte en yoğun sektörlerden biridir. Bu sektörde faaliyet gösteren 24 işletme mevcuttur. Sektörün sağladığı istihdam 2013 sonu itibariyle 341 kişidir. Orman ürünleri sanayinde faaliyet gösteren işletmelerin çoğu mobilya ve doğrama tesisleridir. İlde ayrıca

parke imalatı ve tomruk biçme tesisleri de faaliyet göstermektedir. Karabük ilindeki ormanlar ile ilgili genel bilgiler Tablo 4.13 ve Şekil 4.14’te verilmiştir.

Tablo 4.13. Karabük ilindeki ormanların genel durumu.

<b>Toplam Orman Alanı</b>	<b>285.163 Ha</b>
Koru Ormanı	242.242 Ha
Baltalık Orman Alanı	22.815 Ha
Koru Orman Serveti	37.743.473 m <sup>3</sup>
Baltalık Orman Serveti	1.552.68 ster



Şekil 4.14. Karabük ilindeki ormanların genel durumu.

## Çimento

Bölge, yüksek fırın cürufu, uçucu kül gibi puzolanik malzemeler açısından önemli bir potansiyele sahiptir. Bu malzemeler bölgedeki öğütme tesisleri vasıtasıyla katkılı çimento üretiminde değerlendirilmektedir. Zonguldak, Karabük ve Bartın illerinin her birinde birer adet çimento fabrikası bulunmaktadır. Bunlardan Zonguldak, Ereğli ve Karabük illerinde bulunan çimento fabrikaları öğütme tesisi niteliğinde, Bartın’daki çimento fabrikası ise entegre tesis niteliğindedir. Zonguldak, Karabük ve Bartın illerinde çimento sektöründe toplam 215 kişi çalışmaktadır. Bölgedeki bu üç çimento fabrikası yılda ortalama 876.000 ton üretim yapmaktadır. Karadeniz Bölgesinde ise toplamda 10 adet fabrika üretim yapmaktadır

ve toplam üretim yıllık 10,761 milyon tondur. Buna göre Batı Karadeniz Bölgesindeki üretim, tüm Karadeniz Bölgesinin üretim kapasitesinin %8,1'ini, Türkiye geneli çimento üretim kapasitesinin ise %0,83'ünü oluşturmaktadır. Bölgeden Rusya, Kuzey Afrika ve Romanya gibi ülkelere çimento ihracatı gerçekleştirilmektedir.

### **Hazır Beton**

Bölgede toplam 13 adet hazır beton üreticisi firma bulunmaktadır. Bu firmalara bağlı hazır beton tesisleri Zonguldak, Karabük ve Bartın illerine yayılmış durumdadır. Bölgedeki hazır beton üreticisi firmaların üç adedi anonim şirket iken geri kalan firmalar limitet şirket şeklinde yapılmışlardır. Hazır beton üreticileri ürettikleri hazır betonu öncelikle kendi bölgelerinde satmaktadırlar ve bölge dışında faaliyetleri bulunmamaktadır. Bölgedeki hazır beton firmaları hazır beton üretim girdilerinden çimentoyu bölge dışından Ankara, Bolu'dan, kimyasal katkıları ise Ankara, İstanbul ve Kocaeli'nden temin etmektedirler. Hazır beton sektörünün ürettiği ürün hemen tüketilen bir ürün olduğundan ihracat kalemi bulunmamaktadır. Çimento ve hazır beton sektöründe ilde 8 adet işletme bulunmaktadır.

### **Diğer Sektörler**

Karabük ilinde faaliyet gösteren diğer sanayi sektörleri kimya, makine imalat, çelik konstrüksiyon ve döküm sektörüdür. Kimya Sanayinde faaliyet gösteren 3 adet mikro ve küçük ölçekli sanayi kuruluşu mevcuttur. Sektörün sağladığı istihdam sayısı 2013 yılı sonu itibariyle 136 kişidir.

Karabük ilinde, küçük ve orta ölçekte olmak üzere kurulu bulunan 6 adet çelik konstrüksiyon imalat kuruluşu vardır. Bu tesislerde yılda 13.549 ton/yıl imalat yapılmakta olup 273 kişi istihdam edilmekte ve burada çelik konstrüksiyon, fabrika binaları montajı, köprü imalat ve montajı, ambar, okul ve işyerleri, yangın merdiveni, kanopi, tank, tanker, silobas, silo, inşaat kalıbı vb. üretimi yapılmaktadır.

Döküm Sanayinde faaliyet gösteren küçük ve orta ölçekli 5 işletme mevcuttur. Sektörün sağladığı istihdam sayısı 306 kişidir. Bu işletmelerde pik metal döküm, hafif metal döküm, mentol kapakları, kanalizasyon kapakları, yol ızgaraları, muhtelif döküm imalatı yapılmaktadır.

Karabük ilinde, küçük ve orta ölçekli 14 adet makine imalat sanayi tesisi vardır. Bu tesislerde 141 kişi istihdam edilmekte ve bu tesislerde her türlü makine imalatı, yedek parça, bijon, redüktör, oto yedek parçaları, özel bağlantı elemanları vb. imalatlar yapılmaktadır. Bunlarla birlikte diğer imalat sektöründe Karabük ilinde 24 adet işletme bulunmaktadır.

#### **4.1.6. Tarım**

Batı Karadeniz Bölgesi, tarım konusunda Türkiye'nin önde gelen bölgelerinden olmasa da, çeşitli potansiyeller barındırmaktadır. Bölge genelinde, engebeli arazi yapısına bağlı olarak kısıtlı bir alanda tarım yapılabilir. Tarım potansiyeli olan ilçelerin ortak sorunu, parçalı ve dağınık arazi yapısıdır. Topoğrafik yapının yanı sıra tarım alanlarının parçalı olmasının bir diğer nedeni de miras yoluyla parçalanmalarıdır. Bölgenin 2012 yılı toplam arazi varlığı Türkiye genelinin %1'lik dilimini oluşturmaktadır. Bölge genelinde toplam alanın %61'ini tarla alanı, %15'ini nadas alanı, %4'ünü sebze bahçeleri, %22'sini ise meyve bahçeleri oluşturmaktadır. Bölgede en fazla tarım alanına sahip il Bartın'dır. En çok nadasa bırakılmış arazi Karabük'te bulunurken en fazla meyve alanı Zonguldak'ta bulunmaktadır.

Toplam yüzölçümü 414.500 hektar olan Karabük ilinin yüzölçümünün 93.020 hektarını tarım alanı, 285.164 hektarını orman alanı, 17.545 hektarını çayır-mera alanı, 18.771 hektarını ise yerleşim ve diğer alanlar (tarım dışı araziler) oluşturmaktadır. İlin %68,8'i orman, %4,2'si çayır ve mera, %4,5'i tarım dışı arazi, %22,4'ü ise tarım alanıdır. 10.598 hektar sulanabilir alanın 2.289 hektarında sulu tarım yapılırken, 90.731 hektarlık ise kuru tarım alanı bulunmaktadır. Tarım alanlarının yaklaşık 23.225 hektarı nadasa bırakılmaktadır. Tarım potansiyelinin düşük olduğu Karabük ilinde seracılık özellikle vadi tabanlarında, iklimin izin verdiği ölçüde gelişmeye başlamıştır.

Karabük'te kuru ve sulu tarım koşullarında yetiştirilen en önemli ürünler başta hububat olmak üzere sırasıyla yem bitkileri, sebze ve baklagillerdir. İlde tarla ziraatı genellikle hububat ekilişi şeklinde yapılmaktadır. 2014 yılında 22.450 hektar hububat alanında 63.214 ton, 165 hektar baklagil alanında 206 ton, 4.176 hektar yem bitkileri alanında ise 47.232 ton üretim gerçekleştirilmiştir.

Karabük ilinde sebzeçilik genellikle küçük aile işletmesi şeklinde yapılmaktadır. Örtü Altı Sebze Yetiştiriciliği 1993 yılında başlamıştır. 1995 yılında toplam örtü altı varlığı 57.840 m<sup>2</sup>

iken Karabük'ün il olmasından sonra yapılan çalışmalarla İl Özel İdare Müdürlüğü ve Sosyal Yardımlaşma ve Dayanışma Vakfı mali desteği ile "Plastik Yüksek Tünel" yapımlarıyla desteklenmiş ve büyük ölçüde gelişme göstermiştir. Şu anda çiftçinin kendi imkanlarıyla tesis ettiği alanla birlikte toplam örtü altı alanı 425.719 m<sup>2</sup>'dir. 2014 yılında 984 hektar sebze alanında 13.335 ton üretim gerçekleştirilmiştir.

İlde meyvecilik genellikle sınır ağacı şeklinde yapılmaktadır. Bağcılık özellikle Safranbolu ilçesinde "Safranbolu Çavuş Üzümü" ile yaygın olarak yapılmaktayken floksera zararlısı sebebiyle bağ alanlarında azalma olmuştur. Eski sistem bağ tesislerinin yenilenmesi ve bağ alanlarının genişletilmesi amacıyla yapılan çalışmalar devam etmektedir. 2014 yılında 615 hektar meyve alanında 8.208 ton üretim gerçekleştirilmiştir.

#### **4.1.7. Hayvancılık**

Batı Karadeniz Bölgesi genelinde bitkisel üretimde olduğu gibi hayvansal üretimde de coğrafi ve yerel şartlardan doğan kısıtlar söz konusudur. Bölgede, Zonguldak ve Bartın illerinde balıkçılık faaliyetleri nispeten gelişmiştir. Bölgede su ürünlerinin %99'u denizden karşılanmaktadır, mevcut tatlı su potansiyelinin kullanımı ise yeterli değildir. İlde yaklaşık 5000 balıkçı bulunmaktadır. Bartın'da ise yaklaşık 1800 balıkçı faaliyet göstermektedir.

Bölgede en çok kanatlı hayvan bulunmaktadır. Kanatlı hayvan yetiştiriciliği son yıllarda önem kazanmaya başlamıştır. Özellikle 2000 yılından itibaren broiler yetiştiriciliğinde önemli bir artış olmuştur. Büyük şirketlerle yapılan sözleşmeli çiftçilik modeli broiler yetiştiriciliği önemli bir istihdam alanı ve gelir kaynağı oluşturmuştur. Zonguldak'ın ilçeleri olan Gökçebey, Devrek, Çaycuma akseni ile Karabük'ün ilçeleri olan Safranbolu ve Eskipazar'da kanatlı hayvan yetiştiriciliği gelişmiştir. Eflani'de ise hindi yetiştiriciliği mevcuttur.

Karabük ilinin hayvan varlığı 45.545 adet büyük baş, 20.744 adet küçükbaş, 1.256 adet tek tırnaklı, 766.012 adet kanatlı ve 19.448 adet arı kovanından oluşmaktadır. Büyükbaş hayvan grubuna giren sığırların, 7.152 başı kültür ırkı, 25.583 başı melez ve 12.810 başı da yerli ırktan oluşmakta; küçükbaş hayvan grubuna giren koyun toplamının ise 9.223 başı merinos, 8.238 başı da yerli ırktır. Karabük ili yıllara göre hayvan varlığı Tablo 4.14'te verilmiştir.

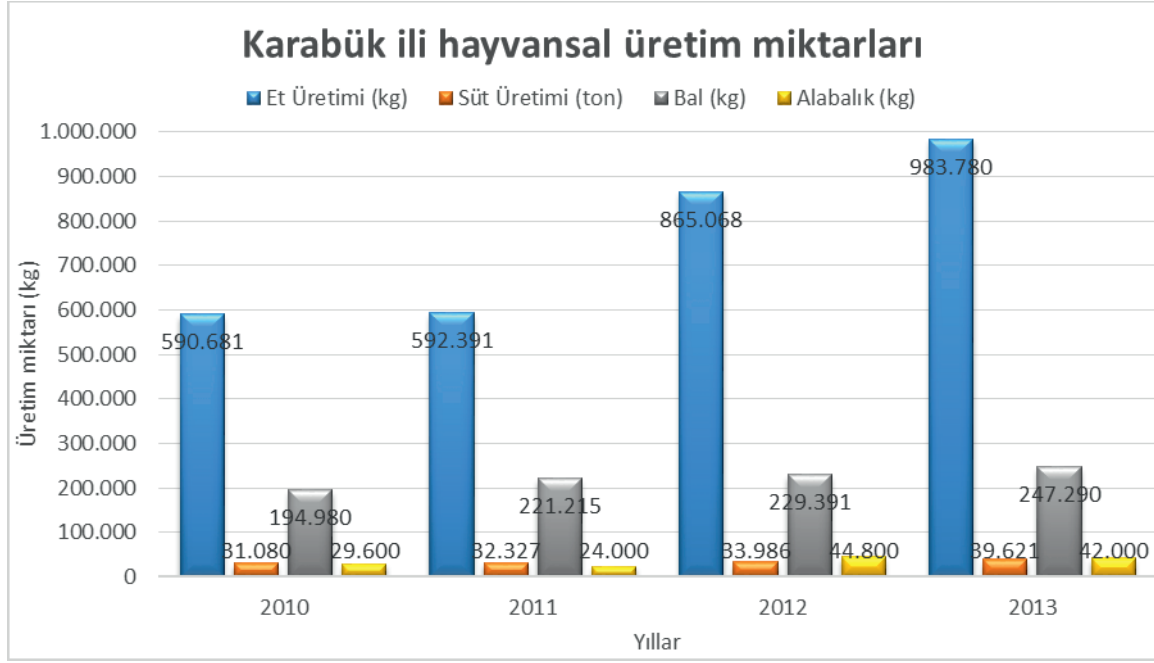
Tablo 4.14. Karabük ili yıllara göre hayvan varlığı.

<b>Hayvan Varlığı</b>	<b>2010</b>		<b>2011</b>		<b>2012</b>		<b>2013</b>		<b>2014</b>	
Büyükbaş	38.165	baş	40.165	baş	46.060	baş	49.179	baş	45.545	baş
Küçükbaş	12.115	baş	13.252	baş	16.494	baş	20.522	baş	20.744	baş
Kanatlı	708.924	adet	709.788	adet	724.015	adet	766.012	adet	782.000	adet
Tek Tırnaklı	1.278	adet	1.270	adet	1.511	adet	1.337	adet	1.256	adet
Arılı Kovan	17.487	adet	19.141	adet	19.162	adet	19.448	adet	19.415	adet

Batı Karadeniz Bölgesi'nde en çok üretimi gerçekleştirilen hayvansal ürün sütteir. Süt haricinde yumurta, kırmızı et ve deri üretilen diđer hayvansal ürünlerdir. Çaycuma ilçesi ve Bartın ilinde süt ve süt ürünleri üretimi yoğun olarak gerçekleştirilmektedir. Ancak ilçelerin temel eksiđi yeterli sayı ve kapasitede sođuk hava deposuna sahip olunmamasıdır. Sođuk hava depolarının az ve yetersiz olması ürünlerin ömrünü kısaltmakta, pazarlanma süreçlerini olumsuz etkilemektedir. Karabük ilinin hayvansal üretim miktarları Tablo 4.15 ve Şekil 4.15'te verilmiştir.

Tablo 4.15. Karabük ili hayvansal üretim miktarları.

<b>Hayvansal Üretim</b>	<b>2010</b>	<b>2011</b>	<b>2012</b>	<b>2013</b>	<b>2014</b>
Et Üretimi	590.681 kg	592.391 kg	865.068 kg	983.780 kg	884.403 kg
Süt Üretimi	31.080 ton	32.327 ton	33.986 ton	39.621 ton	40.112 ton
Yumurta	32.966.100 adet	30.636.964 adet	29.971.921 adet	33.674.654 adet	31.412.400 adet
Bal	194.980 kg	221.215 kg	229.391 kg	247.290 kg	248.890 kg
Alabalık	29.600 kg	24.000 kg	44.800 kg	42.000 kg	43.500 kg



Şekil 4.15. Karabük ili hayvansal üretim miktarları.

#### 4.1.8. Turizm

Turizmle son yıllarda tanışan Karabük, daha çok kültür turizminde gelişme göstermiştir. Özellikle Safranbolu ilçesi Karabük ilinde turizmin gelişmesinde önemli bir paya sahiptir. Uzun bir tarihi süreçte oluşan Türk Kent kültürünün, seçkin örneklerini doğal yapısı içinde günümüze kadar koruyan Safranbolu'da, Kültür ve Tabiat Varlıklarını Koruma Yüksek Kurulu'nun kenti 1975 yılında kentsel sit alanı ilan etmesi ile hareketlenen turizm faaliyetleri, kentin UNESCO tarafından 17 Aralık 1994'de Dünya Miras Listesi'ne dâhil edilmesi ile daha da hızlanmıştır. 3000 yıllık tarihi boyunca pek çok uygarlığa sahne olan kent bir açık hava müzesi konumundadır. Kültür turizminin etkin olduğu, Leyla Gencer gibi dünya çapında tanınan bir opera sanatçısının doğduğu yer olan Safranbolu'da her yıl Ağustos ayının ikinci haftasında Uluyayla Şenlikleri, Eylül ayında da Altın Safran Belgesel Film Festivali düzenlenmektedir. Karabük'ün Eskipazar ilçesine bağlı olan Hadrianapolis antik kenti kazı çalışmalarına başlanması ile ilgi çekmeye başlamıştır. Ancak kazı çalışmalarının tamamlanmaması nedeniyle henüz turizm endüstrisinden pay alamamaktadır. Kazı çalışmalarının tamamlanması ve ortaya çıkartılan arkeolojik eserlerin sergilenebilir hale getirilmesi ile Eskipazar'ın kültür turizminde önemli bir konuma geleceği düşünülmektedir. Karabük, kültürel varlıklarının yanı sıra doğal değerler açısından da oldukça zengin bir ildir. Ancak bu kaynakların yalnızca bir kısmı turizm amaçlı olarak değerlendirilebilmektedir.



Yenice, Safranbolu ve Eskipazar'da doęa turizminin geliřtirilmesi ile ilgili alıřmalar yapılmaktadır.

Karabük ilinde 47 adet arkeolojik sit alanı, 6 adet kentsel sit alanı, 5 adet doęal sit alanı bulunmaktadır. İldeki toplam tescilli eser sayısı 1.659'dur. 6 adet Tümüls, 4 adet Höyük, 100'den fazla Kaya Mezarı bulunmaktadır.

Karabük, ok eřitli doęal zenginliklere sahip olan bir ildir. Coęrafi konumu, iklimi ve jeolojik yapısı doęa turizmine son derece uygundur. Ayrıca özellikle Bartın'a kuř uçuđu 60 km. uzakta olan il, Batı Karadeniz'e düzenlenecek turistik amalı turlarda konaklama merkezi olarak kullanılmak için de uygun bir konumdadır.

İl yüzölümünün %68,8'i ormanlarla kaplı olmasına raęmen doęa turizminin yeterince geliřmedięi ilin mevcut doęa potansiyelinin deęerlendirilerek Karabük ormanlarının turizme kazandırılması amacıyla alıřmalar bařlatılmıřtır. Bu kapsamda dünyadaki 100 sıcak noktadan biri seilen "Yenice Ormanlarının Turizme Kazandırılması Projesi" Karabük Valilięi tarafından bařlatılmıř ve proje kapsamında toplam 396 km'ye ulařan 21 doęa yürüyüř parkuru hazırlanmıřtır. Yenice Ormanlarının bitki örtüsünden faunasına, akarsularından anıtsal aęaçlarına kadar temel özelliklerinin derlendięi, tüm parkurların güzergâh, rakım ve koordinatlarıyla haritalarda gösterildięi rehber nitelikli "Yenice Ormanları Doęa Yürüyüř Parkurları Kitabı" bastırılmıřtır. Parkurlarda yürüyüř yapmak ve bölgeyi keřfetmek için gelen ziyaretçilere hizmet vermesi amacıyla, otantik Yenice Aęaç Evleri model alınarak, iki katlı komple aęaçtan mamul yaklaşık 300 m<sup>2</sup>'lik turistik amalı "Yenice Evi" yapılmıřtır.

İlin turizmini eřitlendirme faaliyetleri kapsamında, ülkemizde bařka örneęi bulunmayan 80 metre yükseklikte, 11 metre uzunluęunda, 100 metrekareden oluřan, 75 ton taşıyabilme kapasitesine sahip ve bir seferde 30 kiři gezdirecek olan İncekaya Su Kemerini Cam Seyir Terası Tokatlı Kanyonu bölgesinde 2012 yılı içerisinde tamamlanarak faaliyete aılmıřtır.

Ülkemizin ve dünyanın ilk miniakulesi olan "Zamanın Tanıęı Saat Kuleleri Parkı" projesi kapsamında dięer şehirlerden seme 15 saat kulesinin 1/10 ölekli orijinallerine uygun maketleri yapılmıř ve Safranbolu Saat Kulesi'nin bulunduęu Tarihi Hükümet Konaęı (Kent Tarihi Müzesi) bahesinde sergilenmeye bařlanmıřtır.

#### 4.1.9. Eğitim

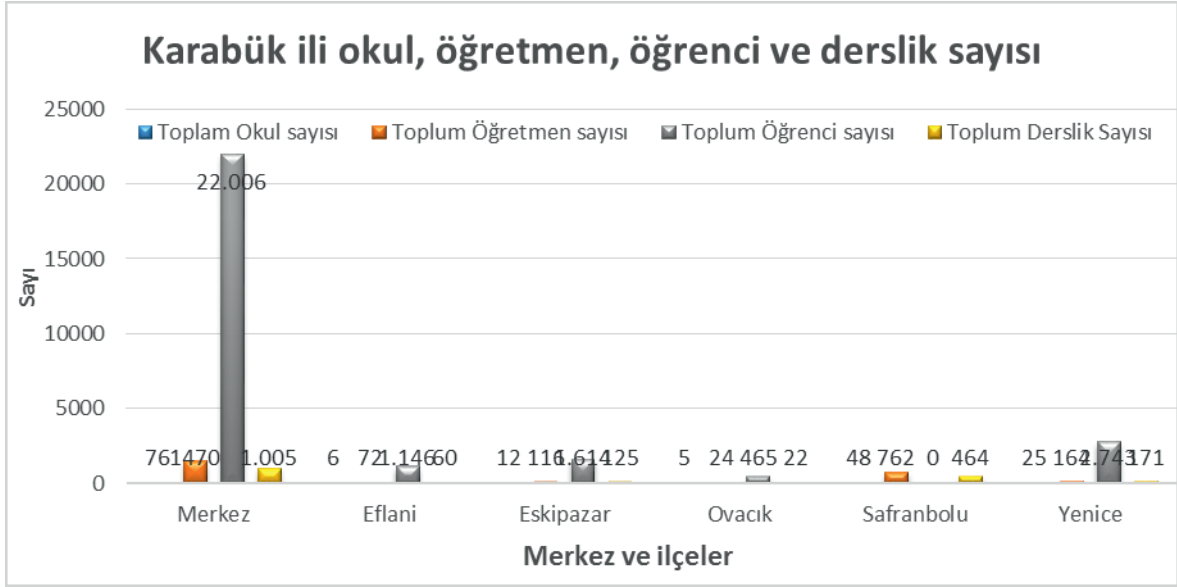
Bölgenin eğitim olanaklarına bakıldığında, eğitim kapasitesinin ilk ve orta öğretim alanında Türkiye ortalamasına yakın olduğu görülmektedir. Bölge, eğitim ve sosyal yapı anlamında, 1992 yılında kurulan Zonguldak Karaelmas Üniversitesi, 2007 yılında kurulan Karabük Üniversitesi ve son olarak 2008 yılında kurulan Bartın Üniversitesi sayesinde giderek daha olumlu bir görünüm sergilemektedir.

Karabük genelinde, yetişkin okuryazarlık oranı (6+ yaş) %94,15'tir. Ülkemiz genelinde bu oran %95,78'dir. Karabük'te eğitim-öğretim faaliyeti 172 okul, 6 Halk Eğitim Merkezi ve 1 Mesleki Eğitim Merkezi, 1 Rehberlik Araştırma Merkezi, 1 İl Milli Eğitim Müdürlüğü, 5 İlçe Milli Eğitim Müdürlüğü, 3 Öğretmenevi olmak üzere toplam 189 okul ve kurum ile yürütülmektedir.

İl genelinde bulunan 172 okulun 145'i kent merkezlerinde 27'si köylerde yer almakta olup, bu okullarda toplam 38.014 öğrenci 1.847 derslikte öğrenim görmektedir. İlimizde 8 bağımsız anaokulu, 125 ilköğretim okulu ve 39 ortaöğretim okulu olmak üzere toplam 172 okul mevcuttur. 172 okulda 1.847 derslikte eğitim-öğretim faaliyeti sürdürülmektedir. Karabük ilinde bulunan okullarla ilgili genel bilgiler Tablo 4.16 ve Şekil 4.16'da verilmiştir.

Tablo 4.16. Karabük ili okul, öğretmen ve öğrenci sayıları.

İlçe	Okul Sayısı			Öğretmen Sayısı			Öğrenci Sayısı			Derslik Sayısı	Derslik Başına Düşen Öğrenci Sayısı
	Kent	Köy	Toplam	Kent	Köy	Toplam	Erkek	Kız	Toplam		
Merkez	74	2	76	29	1441	1470	11.499	10.507	22.006	1.005	21,9
Eflani	4	2	6	8	64	72	563	583	1.146	60	19,1
Eskipazar	8	4	12	14	102	116	830	784	1.614	125	12,9
Ovacık	5	0	5	0	24	24	239	226	465	22	21,1
Safranbolu	39	9	48	71	691	762	5.171	4.869	10.040	464	21,6
Yenice	14	11	25	52	112	164	1.435	1.308	2.743	171	16,0
<b>TOPLAM</b>	<b>144</b>	<b>28</b>	<b>172</b>	<b>174</b>	<b>2434</b>	<b>2608</b>	<b>19.737</b>	<b>18.277</b>	<b>38.014</b>	<b>1.847</b>	<b>20,6</b>



Şekil 4.16. Karabük ili okul, öğretmen ve öğrenci sayıları.

## Yükseköğretim

Karabük ilinde 2002 yılında Zonguldak Karaelmas Üniversitesine bağlı 2 fakülte, 2 yüksekokul mevcut iken, 29.05.2007 tarihinde Karabük Üniversitesi kurulmuştur. Bugün yaklaşık 43 bin öğrencisi olan Karabük Üniversitesi'nin 14 Fakültesi, 4 Enstitüsü, 4 Yüksekokulu, 7 Meslek Yüksek Okulu ile yaklaşık 1500 öğretim üyesi, öğretim elemanı ve idari personeli bulunmaktadır. Ayrıca Eskipazar ilçesinde de bir adet meslek yüksekokul faaliyet göstermektedir. Karabük Üniversitesinde Türkiye'nin ilk Raylı Sistemler Mühendisliği Bölümü açılmıştır. KARDEMİR A.Ş.'nin Türkiye'de ray üreten tek entegre tesis olduğu düşünüldüğünde Raylı Sistemler Mühendisliği Bölümü'nün Karabük Üniversitesi bünyesinde kurulmasının üniversite-sanayi işbirliği kapsamında olumlu sonuçlar doğuracağı düşünülmektedir. Yine Karabük Üniversitesi'nde kurulan Demir Çelik Enstitüsü; sektörde yeni teknolojilerin geliştirilmesine katkıda bulunacaktır. Karabük Üniversitesi bünyesinde Türkiye'nin ilk Tıp Mühendisliği bölümü kurulmuş olup 2013-2014 öğretim yılında faaliyete geçmiştir. Tıp Fakültesi öğrencileri Bülent Ecevit Üniversitesi ile yapılan protokol ile eğitimlerini bu üniversitede sürdürmektedirler.

## 4.2. SEKTÖREL VE/VEYA BÖLGESEL POLİTİKALAR VE PROGRAMLAR

2014-2018 dönemini kapsayan Onuncu Kalkınma Planı'nda; planın ülkemizin 2023 hedefleri doğrultusunda, toplumumuzu yüksek refah seviyesine ulaştırma yolunda önemli bir kilometre

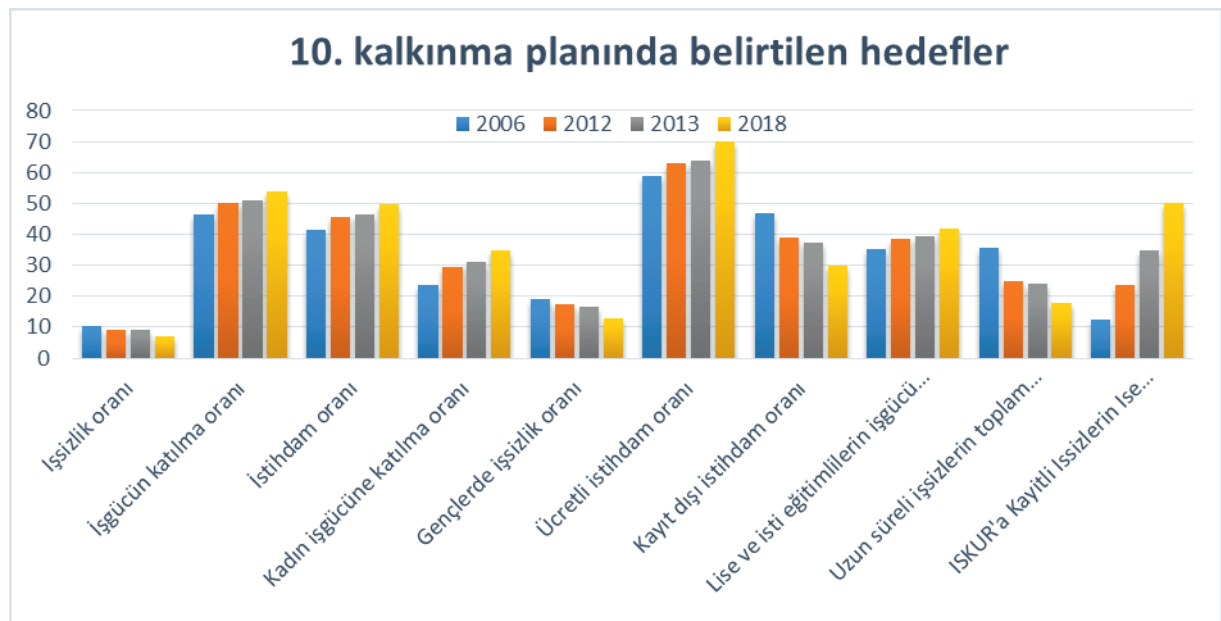
taşı olacağı bildirilmiştir. Kurulması planlanan Karabük Eskipazar Metal ve Metal Ürünleri İhtisas Organize Sanayi Bölgesi kalkınma planında belirtilen hedefler doğrultusunda kalkınmaya katkıda bulunacaktır.

10. Kalkınma Planı'nda bölgesel, yerel ve sektörel işgücü dinamikleri dikkate alınarak, başta kadın ve gençler olmak üzere tüm kesimler için nitelikli istihdam imkânlarının geliştirilmesi hedefi belirtilmiştir. 10. Kalkınma Planı'nda belirtilen ve kalkınmaya katkıda bulunacak hedefler Tablo 4.17 ve Şekil 4.17'de verilmiştir.

Tablo 4.17. 2013 ve 2018 yılı verileri Onuncu Kalkınma Planı Tahminleri-İstihdam.

	(Yüzde)			
	2006	2012	2013	2018
İşsizlik Oranı	10,2	9,2	9,2	7,2
İşgücüne Katılma Oranı	46,3	50,0	51,1	53,8
İstihdam Oranı	41,5	45,4	46,4	49,9
Kadın İşgücüne Katılma Oranı	23,6	29,5	30,9	34,9
Gençlerde İşsizlik Oranı	19,1	17,5	16,5	13,0
Ücretli İstihdam Oranı	58,9	63,0	64,0	70,0
Kayıt Dışı İstihdam Oranı	47,0	39,0	37,5	30,0
Lise ve Üstü Eğitimli İlgücü İçerisindeki Payı	35,2	38,5	39,2	42,0
Uzun Süreli İşsizlerin Toplam İşsizler İçerisindeki Payı	35,8	24,8	24,0	18,0
İŞKUR'a Kayıtlı İşsizlerin İşe Yerleştirilme Oranı	12,3	23,5	35,0	50,0

Kaynak: 2006 ve 2012 yılı verileri TÜİK ve Türkiye İş Kurumuna (İŞKUR) aittir. 2013 ve 2018 yılı verileri Onuncu Kalkınma Planı tahminleridir.



Şekil 4.17. Onuncu kalkınma planında belirtilen hedefler.

10. Kalkınma Planı'nda belirtilen ar-ge ve yenilik alanındaki hedefler Tablo 4.18'de verilmiştir.

Tablo 4.18. 2013 ve 2018 yılı verileri Onuncu Kalkınma Planı Tahminleri-Ar-Ge.

	2006	2011	2013	2018
Ar-Ge Harcamalarının GSYH'ya Oranı (%)	0,60	0,86	0,92	1,80
Ar-Ge Harcamalarında Özel Sektörün Payı (%)	37,0	43,2	46,0	60,0
TZE Cinsinden Ar-Ge Personeli Sayısı	54.444	92.801	100.000	220.000
TZE Cinsinden Araştırmacı Sayısı	42.663	72.109	80.000	176.000
Ar-Ge Personeli İçinde Özel Sektörde İstihdam Edilenlerin Payı (%)	33,1	48,9	52,0	60,0

Kaynak: 2006 ve 2011 yılı verileri TÜİK'e aittir. 2013 ve 2018 yılı verileri Onuncu Kalkınma Planı tahminleridir.

10. Kalkınma Planı'nda belirtilen büyüme ve istihdam hedefleri Tablo 4.19'da verilmiştir.

Tablo 4.19. 2013 ve 2018 yılı Onuncu Kalkınma Planı Büyüme ve İstihdam Tahminleri.

	2006	2012	2013	2018	2014-2018
<b>Temel Göstergeler</b>					
Büyüme (%)	6,9	2,2	4,0	5,9	5,5
GSYH (1998 Fiyatlarıyla, Milyar TL)	96,7	117,8	122,4	159,7	5,5
GSYH (Cari, Milyar TL)	758,4	1.416,8	1.556,7	2.535,2	10,2
GSYH (Cari, Milyar Dolar)	526,4	786,3	850,5	1.285,5	8,6
Nüfus (Yıl Ortası, Milyon Kişi)	69,4	74,9	76,1	80,4	1,1
Kişi Başına GSYH (Cari, Dolar)	7.586	10.504	11.183	15.996	7,4
<b>Üretim Faktörleri Artışı (%)</b>					
Sermaye Stoku	7,5	5,6	5,2	6,3	5,7
İstihdam	1,8	2,9	4,2	3,0	2,9
TFV	2,3	-1,1	-0,5	1,2	1,1
<b>Sektörel Katma Değer (Cari, GSYH'ya Oran, %)</b>					
Tarım	8,3	7,9	7,7	6,8	7,2 <sup>2</sup>
Sanayi	20,1	19,3	19,2	20,4	19,9 <sup>2</sup>
Hizmetler	59,7	61,9	61,6	61,9	61,9 <sup>2</sup>
Dolaylı Ölçülen Mali Ara. Hiz. <sup>1</sup>	1,4	1,6	1,6	1,6	1,6 <sup>2</sup>
Vergi-Sübvansiyon	13,2	12,4	13,1	12,6	12,7 <sup>2</sup>
<b>İşgücü Piyasası</b>					
İşgücüne Katılma Oranı (%)	46,3	50,0	51,1	53,8	52,6 <sup>2</sup>
İşgücü (Milyon Kişi)	22,8	27,3	28,5	32,2	2,5
İstihdam (Milyon Kişi)	20,4	24,8	25,9	29,9	2,9
İstihdam Oranı (%)	41,5	45,4	46,4	49,9	48,2 <sup>2</sup>
İşsizlik Oranı (%)	10,2	9,2	9,2	7,2	8,2 <sup>2</sup>

Kaynak: 2006 ve 2012 yılı verileri TÜİK'e aittir. 2013 ve 2018 yılı verileri Onuncu Kalkınma Planı tahminleridir.  
(1) Dolaylı Ölçülen Mali Araçlık Hizmetleri GSYH hesabına eksi olarak girmektedir.  
(2) Dönem ortalamasını göstermektedir.

10. Kalkınma Planı'nda belirtilen imalat sanayii hedefleri Tablo 4.20'de verilmiştir.

Tablo 4.20. Onuncu Kalkınma Planı imalat sanayii tahminleri.

	2006	2012	2013	2018
İmalat Sanayii / GSYH (Cari, %)	17,2	15,6	15,5	16,5
İmalat Sanayii İhracatı (Milyar Dolar) <sup>1</sup>	79,6	129,9	144,1	257,1
Yüksek Teknoloji Sektörlerinin İmalat Sanayii İhracatı İçindeki Payı (%) <sup>1</sup>	5,6	3,7	3,7	5,5
Ortanın Üstü Teknoloji Sektörlerinin İmalat Sanayii İhracatı İçindeki Payı (%) <sup>1</sup>	30,8	31,4	31,4	32,1
Türkiye Üçlü Patent (Triadic) Başvuru Sayısı <sup>2</sup>	14	35 <sup>3</sup>	63	167
Sanayide TFV Artışı (%)	1,2	-0,9	-0,8	1,9

Kaynak: 2006 ve 2012 yılı verileri TÜİK'e aittir. 2013 ve 2018 yılı verileri Onuncu Kalkınma Planı tahminleridir.  
(1) Altın hariç değerlerdir.  
(2) OECD Factbook, 2013  
(3) 2010 yılı değeridir.

#### 4.3. KURUMSAL YAPILAR VE YASAL MEVZUAT

1960 yılında başlayan planlı kalkınma döneminde, sanayinin “lokomotif” sektör olduğu saptanmış ve ekonomik dengenin kurulması, ekonomik ve toplumsal kalkınmanın birlikte gerçekleştirilmesi, belli bir hızda büyüme ve sanayileşmeye önem verilmesi gibi uzun vadeli hedefler belirlenmiştir. Belirlenen hedefler doğrultusunda; ülkede sanayinin geliştirilmesi amacıyla uygulamaya konulan pek çok teşvik tedbirlerinden biri olan OSB uygulamalarına, ilk olarak 1962 yılında Bursa OSB'nin kurulmasıyla başlanmıştır. Bursa OSB, Dünya Bankası'ndan alınan kredi ile gerçekleştirilmiştir.

Daha sonra Sanayi ve Ticaret Bakanlığı bünyesinde bir fon oluşturulmuş, devlet bütçesinden fona kaynak aktarılmış ve bu fondan OSB'ler kredilendirilerek, yapımlarına başlanmıştır. OSB'lerin kurulması, o tarihlerde 5 yıllık kalkınma planlarındaki hedefler doğrultusunda, Bakanlar Kurulu Kararları ile gerçekleştirilmiştir. Bakanlar Kurulu Kararları ile OSB kurulması kararlaştırıldıktan sonra OSB'lerin alt yapı yatırımlarının %99'u kurulan bu fondan karşılanmıştır. %1'i ise, OSB'yi kuran ticaret ve sanayi odaları/sanayi odaları veya ticaret odaları ile yerel yönetimler tarafından karşılanmıştır.

II., III., IV. ve V. Beş Yıllık Kalkınma Planlarında, Türkiye'de pek çok OSB kurulması öngörülmüş, ancak fon için ayrılan ödenek miktarları bu OSB'lerin alt yapısını karşılayamaz hale gelmiştir. Maalesef bu arada, politik kararlar nedeniyle, yanlış seçimler de yapılmıştır. V.



Beş Yıllık Kalkınma Planı öngörülerini doğrultusunda kurulan Gebze OSB, yaptığı bir araştırma ile en büyük sorunun bürokrasi ve finansman olduğunu belirlemiş, %99 oranında kredi alabileceken, alabileceği kredi miktarının yetersizliğini göz önüne alarak, kredi kullanmadan tamamen yatırımcının finansmanı ile gerçekleşen yeni bir model geliştirmiştir. Bu model şu anda Türkiye’de pek çok OSB tarafından da kullanılmaktadır. Özellikle, gelişmiş yörelerdeki OSB’lerin neredeyse tamamı, devletten kredi almadan gerçekleştirilmektedir.

Türkiye’de 2000 yılında çıkan OSB Kanunu ile üç tip OSB kurulabilmektedir. Bunlar;

- Bakanlık kredi desteği ile kurulan OSB’ler,
- Bakanlık kredi desteğinden yararlanmayan OSB’ler,
- Özel OSB’lerdir.

Ayrıca, OSB’ler yatırım konularına göre de, kendi içinde karma ve ihtisas olmak üzere ikiye ayrılmaktadır. V. Beş Yıllık Kalkınma Planında, ihtisas OSB’lerin kurulması öngörülmüştür. Bu bağlamda, önce İstanbul’da deniz kenarında kurulmuş olan yerleşim alanlarının arasında alt yapısı yetersiz olarak kurulmuş olan ve çevre kirliliği oluşturan deri fabrika ve atölyeleri, her türlü çevre önleminin alındığı alt yapının sağlandığı ihtisas deri OSB’ye taşınmıştır. Bunu daha sonra, diğer illerde kurulan ihtisas OSB’ler takip etmiştir. Bugün için, deri, plastik, gıda, mermer, kimya, taşıt araçları yan sanayi, boya-vernik, taş toprak, kömür ve besi-hayvan gibi pek çok ihtisas OSB kurulmuştur.

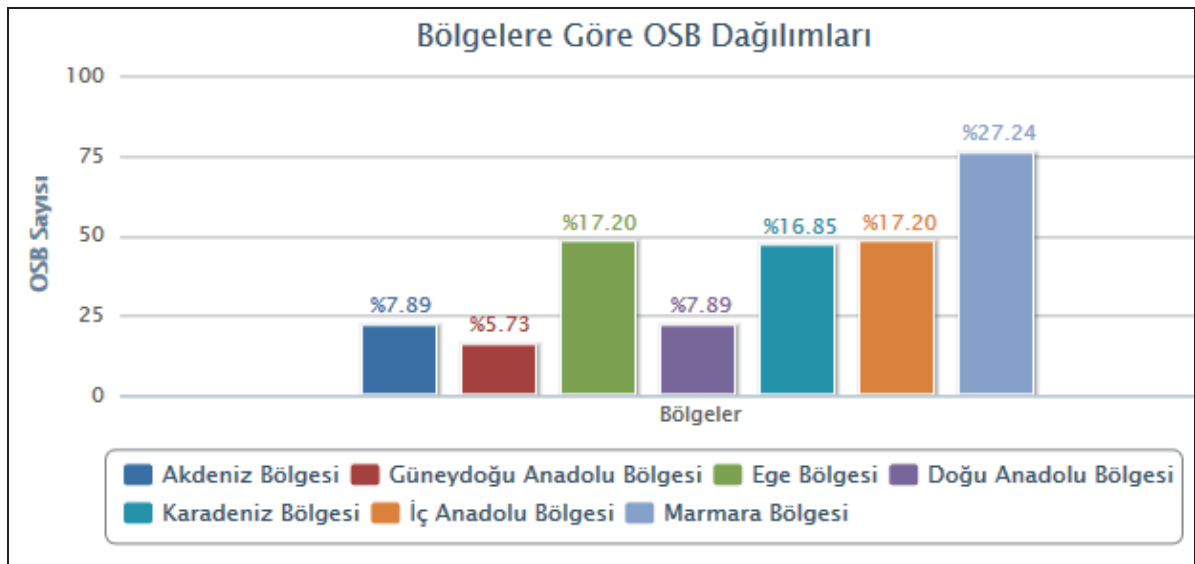
2000 yılında çıkan OSB Kanunu ile OSB Yönetimlerine pek çok yetki verilmiştir. Fabrika inşaatlarının projelendirilmesi ve yapılması ile ilgili verilecek ruhsatlar OSB yönetimleri tarafından verilmektedir. Elektrik, su, doğalgaz, haberleşme gibi tüm alt yapıların üretimi ve dağıtılması gibi yetkiler, kanunla OSB yönetimlerine tanınmıştır. Bununla birlikte bir fabrikanın her türlü izin ve ruhsatını OSB’den alabilmesi için gerekli kanuni düzenleme çalışmaları yapılmıştır.

OSB’lerin içinde üniversite işbirlikleri ile teknopark kurma çalışmaları da başlamıştır. İlk kez, Gebze OSB içinde İsrail-Türk ortaklığı ve iki Türk üniversitesinin de iştiraki ile teknopark kurulmuştur. Üniversite sanayi işbirliği ile teknopark kurulmasının ikinci örneği de, Eskişehir OSB’de gerçekleşmiş, diğer bazı OSB’ler de benzer çalışmalar başlatmıştır.



2007 OSBÜK verilerine göre ülkemizde 279 adet OSB bulunmaktadır. OSB'lerin bölgelere göre dağılımı Şekil 4.18'de verilmiştir.

Türkiye'de yapılan çevre şuralarında, organize sanayi bölgesi dışında sanayi tesisi kurulmaması için yerel yönetimlere ve hükümete tavsiye kararları alınmıştır. Uzun yıllar boyunca, Organize Sanayi Bölgeleri verilen teşvikler ile desteklenmiş, ancak son yıllarda teşvikler yok denecek kadar azalmıştır. Ancak, bu arada yatırımcıda OSB içinde yer alarak, alt yapı sorunlarından etkilenmeme ve alt yapı maliyetlerini daha ucuza getirme bilinci yeni yeni oluşmaya başlamıştır.



Şekil 4.18. Bölgelere göre OSB'lerin dağılımı.

Ülkemizde son yıllarda yatırım yapan yabancı sermayeli kuruluşların hizmet sektörü dışındakilerin büyük bir bölümü organize sanayi bölgelerinde gerçekleştirmektedirler. Her ne kadar yabancı yatırımcıya destek olmak amacıyla, endüstri bölgeleri kanunu çıkarılmış olsa da bu kanun işlerlik kazanamamış, bu kanundaki yatırım kolaylıklarının tüm OSB'lerde uygulanması yolunda çalışmalar devam etmektedir.

Uzun yıllar herhangi bir kanunu olmadan bazı düzenlemeler ile kurulan ve işletimi sağlanan OSB'lerin kuruluş ve işleyiş sürecinde düzenin sağlanması ve yasal bir statüye kavuşturulmaları için düzenlenen OSB Kanunu, ancak 2000 yılında çıkarılmıştır. OSB'lerin kuruluş, yapım ve işletilmesi esaslarını düzenleyen 12.04.2000 tarih ve 4562 sayılı Organize Sanayi Bölgeleri Kanunu'nda OSB'ler: "Sanayinin uygun görülen alanlarda yapılmasını

sağlamak, kentleşmeyi yönlendirmek, çevre sorunlarını önlemek, bilgi ve bilişim teknolojilerinden yararlanmak, imalat sanayi türlerinin belirli bir plan dâhilinde yerleştirilmeleri ve geliştirilmeleri amacıyla, sınırları tasdikli arazi parçalarının gerekli altyapı hizmetleriyle ve ihtiyaca göre tayin edilecek sosyal tesisler ve teknoparklar ile donatılıp planlı bir şekilde ve belirli sistemler dâhilinde sanayi için tahsis edilmesiyle oluşturulan ve OSB Kanunu hükümlerine göre işletilen mal ve hizmet üretim bölgeleri” olarak tanımlanmaktadır.

Ayrıca,

- Sanayinin disipline edilmesi,
- Şehrin planlı gelişmesine katkıda bulunulması,
- Birbirini tamamlayıcı ve birbirinin yan ürününü teşvik eden sanayicilerin bir arada ve bir program dahilinde üretim yapmalarıyla, üretimde verimliliğin ve kar artışının sağlanması,
- Sanayinin az gelişmiş bölgelerde yaygınlaştırılması,
- Tarım alanlarının sanayide kullanılmasının disipline edilmesi,
- Sağlıklı, ucuz, güvenilir bir altyapı ve ortak sosyal tesisler kurulması,
- Müşterek arıtma tesisleri ile çevre kirliliğinin önlenmesi,
- Bölgelerin devlet gözetiminde, kendi organlarınca yönetiminin sağlanması,

OSB’lerin kuruluşunda temel hedef olarak belirlenmiştir.

OSB’lerin kuruluşu ve işletilmesi 4562 sayılı Kanuna göre OSB, Yer Seçimi Yönetmeliğine göre uygun görülen yerlerde Bakanlığın onayı ile kurulur. OSB’lerin kuruluş, yapım ve işletilmesine ilişkin usul ve esaslar, 01.04.2002 tarih ve 24713 sayılı Resmi Gazetede yayımlanarak yürürlüğe giren OSB Uygulama Yönetmeliği ile belirlenir.

4562 sayılı OSB Kanunu gereğince, yer seçimi aşaması tamamlanan bir OSB'nin kuruluş işlemlerine başlanarak il özel idaresinin, OSB'nin içinde bulunacağı il, ilçe veya belde belediyesinin, büyükşehirlerde ayrıca büyükşehir belediyesinin, sanayi odası veya ticaret ve sanayi odasının, sanayici dernek veya kooperatiflerinin biri veya daha fazlasının katılımı ile hazırlanan OSB kuruluş protokolü Sanayi ve Ticaret Bakanlığı’nca onaylanmakta ve her OSB'ye bir sicil numarası verilerek, OSB'lere tüzel kişilik kazandırılmaktadır. Ayrıca, ihtisas

OSB'lerde konuyla ilgili mesleki kuruluş ve teşekküllerin temsilcileri de talep edilmesi halinde müteşebbis heyete dahil edilmektedir. Tüzel kişilik kazanan OSB'ler, bölgeyle ilgili tüm kamulaştırma, imar planı, proje hazırlama ve bölgenin tüm inşaat işlerini yürütme görevini üstlenmektedir. Yeri kesinleşen OSB alanında bulunan ve şahıslara ait arazilerin arsa sahipleri ile anlaşma yolu ile satın alınması, aksi takdirde kamulaştırma yoluna gidilmesi, OSB'lerin yetki ve sorumluluğundadır.

OSB'lerin kurulacağı alanlara ilişkin imar planları, Sanayi ve Ticaret Bakanlığı tarafından onaylanmaktadır. Alt yapı projeleri ise, ya Bakanlık tarafından onaylanmakta ya da OSB'nin yeterli düzeyde kadrosu var ise, bu yetki OSB'ye Bakanlık tarafından devredilebilmektedir. Özel OSB'lerin kamulaştırma ve inşaat ruhsatları verme yetkisi bulunmamaktadır.

OSB'lerin yer seçimleri, çevrenin, doğal ve kültürel kaynakların korunması, diğer kurumların projeleriyle birlikte, imar ve çevre düzeni planlarıyla uyumlu çalışmaların yürütülmesi kriterleri esas alınarak yapılmaktadır. Yörede projesi olan bütün kurumların çalışmaları irdelenerek, yürütülen projeleri engellemeyen ve onlarla uyumlu, yörenin coğrafi ve ekonomik koşullarını göz önüne alan ve doğal kaynakların kirlenmesine yol açmayacak yerlerde alternatif alanlar tespit edilmektedir.

Yer seçimi etüt çalışması sonucu belirlenen OSB alternatif alanları, Sanayi ve Ticaret Bakanlığı koordinatörlüğünde, mahallinde oluşturulan ve ortalama 22 ilgili kuruluş temsilcisinin katıldığı yer seçimi komisyonunca incelenmekte ve söz konusu alternatif alanlardan birinin oy birliğiyle seçilmektedir. Ancak yer seçimi esnasında bazı bakanlık yetkililerinin zamanında görüş bildirmemiş olması nedeniyle işlemler uzamakta, bu nedenle de, yer seçimlerinin bir ay içinde sonuçlanabilmesi için yeni kanun tasarısında bu aksaklıklara ve uzatmalar çözüm getirilmesi ön görülmüştür.

Ülkemizin deprem kuşağında yer alması nedeniyle ileride meydana gelebilecek olası felaketleri önlemek amacıyla öncelikle OSB talebinde bulunan kuruluşa "gözlemsel jeolojik etüt" hazırlattırılmaktadır. Mahallinde yapılan bu çalışmalar Sanayi ve Ticaret Bakanlığı elemanları denetiminde ve Bakanlıkça hazırlanan teknik şartnameler doğrultusunda yapılmaktadır. Yapılan gözlemsel jeolojik etüt sonucunda zemini yapılaşma açısından sakıncalı olmayan alanlar OSB yeri olarak kesinleşmektedir.

#### **4.4. PROJE FİKRİNİN KAYNAĞI VE UYGUNLUĞU**

##### **4.4.1. Projenin Sektörel ve/veya Bölgesel Kalkınma Amaçlarına Uygunluğu**

Jeopolitik konumunun yanında, güçlü altyapı imkanlarının sağlanmasıyla, Karabük Eskipazar Metal ve Metal Ürünleri İhtisas Organize Sanayi Bölgesinin, Karabük ve çevre illerde faaliyet gösteren sanayicinin ilgisini çekeceği düşünülmektedir. Bununla birlikte istihdama önemli katkıda bulunacaktır. Kurulacak olan İhtisas OSB, bölgede ekonomik kalkınmayı tetikleyecek, bölgenin ulusal ve uluslararası düzeyde tanınmasını ve yatırımların çekilmesini sağlayacak, Karabük ilinin yanı sıra çevre illere ve bölgelere hizmet verecektir. Ayrıca proje 2023 yılı hedefleri kapsamında ihracata önemli katkılarda bulunacaktır.

Karabük Eskipazar Metal ve Metal Ürünleri İhtisas Organize Sanayi Bölgesinin kurulması ile 10. Kalkınma Planı'nda belirtilen bölgesel, yerel ve sektörel işgücü dinamikleri dikkate alınarak, başta kadın ve gençler olmak üzere tüm kesimler için nitelikli istihdam imkânlarının geliştirilmesine katkıda bulunulacaktır.

Bu proje 10. Kalkınma Planı'nda belirtilen özel sektör öncülüğünde dışa açık ve rekabetçi üretim yapısının geliştirilmesi, verimlilik artışı ve sanayileşme sürecinin güçlendirilmesi hedeflerine katkı sağlayacaktır. Bu proje ile sağlanacak verimlilik artışı, ekonomik büyümeye doğrudan katkı sağlamanın yanında, kıt kaynakların etkin ve sürdürülebilir biçimde kullanılmasını sağlayacaktır.

Ayrıca, bölgede çevre faktörünü dikkate alan Ar-Ge faaliyetlerin yoğunlaşması, özel sektör odaklı sağlanacak yenileşme ve gelişmelerden elde edilecek çıktıların ticarileştirme ve markalaşma süreçlerinin hızlandırılmasıyla, katma değer artışı sağlamaya yönelik hedeflere ulaşmayı kolaylaştıracaktır.

İhtisas OSB'nin kurulması, 10. Kalkınma Planı'nda belirtilen uluslararası düzeyde rekabetçi ve yüksek katma değerli yeni sektörler, ürün ve markalar ortaya çıkaracak, Ar-Ge ve yenilik programlarının hayata geçirilmesine, ayrıca üniversite ve özel sektör işbirliğini kolaylaştıracak, teşvik edici önlemler alınmasına ve ara yüzler oluşturulmasına katkıda bulunacaktır.

Ayrıca, 10. Kalkınma Planı'nda belirtilen sanayi girdilerinin ülke içinden karşılanma oranının artırılmasını teminen, yüksek yatırım gerektiren ara mal ve sanayi hammaddelerinin üretimine öncelik verilmesi, yapılacak tesisler için nitelikli ve büyük çaplı mekân hazırlıklarının yapılması, yerli ve yabancı yatırımların özendirilmesi amacıyla yeni mekanizmaların oluşturulması ve bu yatırımların kamu desteklerinden öncelikli olarak yararlanması hususlarında katkıda bulunulacaktır.

Kamunun raylı ulaşım sistemleri ihtiyaçlarının yurtiçinden karşılanması için teknolojik kabiliyet ve yerli imalat payının geliştirilmesi, bu doğrultuda yerli ve yabancı sanayi ortaklık girişimlerinin kurulması hususu da desteklenecektir. Demir-çelik sektöründe ithalat yapılarak karşılanan paslanmaz çelik, vasıflı çelik, yapısal çelik ve dikişsiz boru gibi yüksek katma değerli ürünlerin üretimleri artırılarak ürün çeşitliliğinin sağlanmasının temin edilmesi doğrultusunda çalışmalar yapılacaktır.

Yüksek Planlama Kurulu tarafından 2003 yılında hazırlanan 2004-2006 Ön Ulusal Kalkınma Planında (ÖUKP)" Türkiye'de Sanayi kuruluşları için altyapı geliştirme yollarından biri orta ölçekli sanayiler için OSB, küçük ölçekli sanayiler için ise KSS kurulmasıdır. Planlı dönemin başlangıcından günümüze değin uygulanmakta olan OSB ve KSS politikası, yerel sermaye birikiminin il dışına çıkmasını engellemede ve yerel sanayiye transferinde önemli bir kalkınma aracı olarak işlev görmektedir. OSB ve KSS'lerin; dışsal ekonomilerin oluşumunda, sanayinin yöreselleşmesinde ve sanayi birimleri arasında tamamlayıcılık ilişkilerinin gelişmesinde önemli katkıları olmaktadır. Ayrıca, OSB ve KSS'ler, yerel düzeyde küçük ve orta ölçekli işletmelerin gelişmelerine elverişli bir ortam sağlayarak sanayinin yerelleşmesine ve böylece sanayinin bölgeler arasında daha dengeli dağılımına da önemli ölçüde katkı sağlamaktadır.

Yatırım teşvikleri, KÖY, OSB ve KSS politikaları genel olarak değerlendirildiğinde; bir bütün olarak az gelişmiş yöreler ile gelişmiş bölgeler arasındaki farkın kapanmasını sağlayamamış olmasına rağmen, KÖY kapsamında yer alan veya çeşitli dönemlerde KÖY kapsamına alınan ve yerel koşulların olgunlaştığı bazı yörelerde önemli bir motivasyon kazandırmıştır. Denizli ve Gaziantep başta olmak üzere Çorum ve Kahramanmaraş gibi sanayi odaklarının başarılarının arkasında Kalkınmada Öncelikli Yöreler ve bu kapsamda uygulanan teşvik politikaları ile Organize Sanayi Bölgeleri ve Küçük Sanayi Siteleri gibi sanayi altyapı

uygulamalarının önemli bir rolü olduğu ifade edilebilir.” denmektedir. Bu nedenle Karabük Demir Çelik İhtisas OSB’nin kurulması ÖUKP önceliklerine uygundur.

DPT tarafından 2003 yılında hazırlanan Türkiye Sanayi Politikası (AB Üyeliğine Doğru) Belgesinde yerel girişimciliğin canlandırılmasına ve Organize Sanayi Bölgelerinin geliştirilmesine önem verileceği bildirilmiştir. Sanayileşmenin kentsel gelişim üzerindeki olumlu etkilerinden faydalanmak amacıyla, orta ölçekli şehirlerde gerekli alt yapıya sahip Organize Sanayi Bölgeleri’nin kurulması hedeflenmiştir.

### **Türkiye Demir-Çelik ve Demir Dışı Metaller Sektörü Strateji Belgesi ve Eylem Planı (2012-2016)**

Bilim, Sanayi ve Teknoloji Bakanlığı tarafından hazırlanmış olan dokümanın vizyonu “Demir Çelik ve Demir Dışı Metaller Sektöründe Yüksek Katma Değerli Ürünlerin Üretim Üssü Olmak” olarak belirlenmiştir. Belge çerçevesinde, firmaların rekabet gücünü arttıracak, kurumlar arasında koordinasyonu sağlayacak, işgücünün niteliğini yükseltecek, işletmelerin finansmana erişimini kolaylaştıracak, yenilikçilik kapasitelerini geliştirecek, girdi maliyetlerini düşürecek, çevreye duyarlılığı artıracak yatay politikalar belirlenmiştir.

Türkiye’nin iki büyük entegre demir çelik tesisi olan KARDEMİR ve ERDEMİR’e sahip olan bölge, demir çelik faaliyetlerinin yaygın olarak yapıldığı bölgelerin başında gelmektedir. Madencilikle birlikte en fazla istihdam üreten sektör olan demir çelik sektörünün mevcut durum analizi yapılarak sektöre ve bölgeye özgü sorunlar tespit edilmiştir. Bu sorunların başında strateji belgesinde de değinilen ARGE faaliyetleri yetersizliği, üretim altyapısındaki ve teknolojisindeki sıkıntılar, kalifiye eleman eksikliği ve mevzuat sorunları gelmektedir. Bahsi geçen sorunların çözümü için verimliliğin sağlanması, demir çeliğe bağlı yan ürün sanayinin geliştirilmesi, sektörde enerji verimliliğinin sağlanması konularında stratejiler geliştirilmiştir.

Sürdürülebilir kalkınmayı sağlamak, Bölge'nin sahip olduğu potansiyeli daha iyi noktalara çıkartmak, çeşitli kalkınma planlarında belirtilen hedeflere ulaşmak yine bu planlar dahilinde beklenen çıktıların gerçekleştirilebilmesi adına Batı Karadeniz Bölgesi önem arz etmektedir. Zira sektörel çeşitliliğin kazandırılması, ulaşım-altyapı imkanlarının daha iyi bir seviyede sunulması, Bölge insanı için daha iyi bir yaşam kalitesinin oluşturulması, sosyal yardımlaşma ve kalkınmanın oluşturulması, kırsal bölgelerin kalkınması, çevresel duyarlılığın artırılması



suretiyle daha yenilikçi bir yaklaşımın benimsenmesi için bölgeye yatırımın yapılması gerekmektedir.

#### **4.4.2. Projenin Geçmiş, Yürüyen ve Planlanan Diğer Projelerle İlişkisi**

Karabük'te bulunan Organize Sanayi Bölgesi'nde 43 adet sanayi parseli bulunmaktadır ve tahsis doluluk oranı %53.5'tir. Bununla birlikte hammadde sıkıntısı çeken, sıcak hadde üretimi yapan tesisler, kendi hammaddelerini temin etmek üzere ark ocağı ve yeni haddehaneler için yatırım yapmaya karar vermişlerdir. Bunun sonucunda da hem demir çelik tesislerinin bir arada bulunabileceği hem de mevcut talebi karşılayacak bir sanayi bölgesi ihtiyacı doğmuştur. Bununla birlikte Karabük'te bulunan 7 adet Küçük Sanayi Sitesi'nde hizmet veren metal eşya ve makine imalathaneleri ihtisas OSB'ye kurulacak işletmelere yan sanayi olabilecek kapasitededir.

#### **4.4.3. Projenin İdarenin Stratejik Planı ve Performans Programına Uygunluğu**

Bakanlık stratejik planı henüz belirlenmemiştir.

#### **4.4.4. Proje ile İlgili Geçmişte Yapılmış Etüt, Araştırma ve Diğer Çalışmalar**

Karabük Valiliği tarafından söz konusu talebin kendilerine ulaşmasından sonra Karabük Eskipazar Metal ve Metal Ürünleri İhtisas Organize Sanayi Bölgesi Bilgilendirme Raporu taslağı hazırlanmıştır.

### **5. PROJENİN GEREKÇESİ**

#### **5.1. ULUSAL VE BÖLGESEL DÜZEYDE TALEP ANALİZİ**

İhtisas Organize Sanayi Bölgeleri, üretim firmalarının bir arada oldukları, alt yapı hizmetlerinden daha kolay, ucuz ve etkin yararlanabildikleri, bölgedeki işsizliği azaltma konusunda çeşitli olanaklara sahip üretim ve yerleşim birimleridir. Gelişmiş ülkeler seviyesi içerisinde güçlü bir ekonomi ile yer almanın imalat sektörünün koordineli bir şekilde yürütüldüğü organize sanayi bölgelerinin kuruluşu bu yüzden büyük önem arz etmektedir.



Ayrıca işçilik ve diğer maliyetler de organize sanayi bölgesi sayesinde azalacaktır. Bu durum dolaylı olarak işletmelerin rekabet gücünü artırmakta ve kârlılıklarını artırmaktadır.

Karabük ilinde demir çelik sektöründe sıcak ve soğuk hadde üzerine üretim yapan haddehaneler bulunmaktadır. Bu tesisler 140.180 m<sup>2</sup> kapalı, 260.350 m<sup>2</sup> açık alan olmak üzere toplam 400.430 m<sup>2</sup> alanda üretim faaliyetlerini sürdürmektedirler. Fabrikaların toplam kurulu kapasiteleri bir vardiyada 1.210.000 ton/yıl, iki vardiyada ise 2.210.000 ton/yıl'dır. Bu tesislerde her nevi inşaat çelikleri, muhtelif ebatlarda lama, silme, köşebent ve profil gibi ürünler üretilmekte olup bu tesisler Kardemir'den aldıkları kütük demiri işlemektedirler. Kardemir'in yeterli olmasa bile düzenli olarak kütük demir verememesi, hammadde temininde ilave nakliye giderleri, kütük üreten firmaların aynı zamanda uzun mamul üreticisi olmaları gibi nedenlerden bu firmaları kendi hammaddelerini karşılamak üzere yatırım yapmaya yönlendirmiştir.

Karabük ilinde hammadde sıkıntısı çeken, sıcak hadde üretimi yapan tesisler, kendi hammaddelerini temin etmek üzere ark ocağı ve yeni haddehaneler kurmak için yatırım yapmaya karar vermişlerdir. Bu tesisler yatırımlarını gerçekleştirmek için 204 hektar arsa talebinde bulunmuş ve İhtisas Organize Sanayi Bölgesi'nin kurulması için Karabük Valiliği'ne başvurmuşlardır. Firmaların arsa talepleri Tablo 5.1'de verilmiştir.

Karabük'te yer alan haddehanelerin temel olarak üç üretim aracı bulunmaktadır: motor, şanzıman ve merdane. İlde şanzıman imalatı yapan tek bir firma bulunmaktadır, fakat söz konusu firma ihtiyacı karşılayamadığı gibi katma değer üretme konusunda da yetersiz kalmaktadır. Bu ve buna benzer firmaların potansiyellerini arttırmak adına desteklenmeleri ve ihtisas organize sanayi bölgesi içerisinde faaliyetlerine devam etmeleri bu sektörün canlı kalmasını sağlayacaktır. Yine Karabük'te motor ve merdane bakımı yapan bir işletme, Ar-Ge çalışmaları ve sahip olduğu kalifiye personeli sayesinde ülke düzeyinde rekabet edebilir konumdadır. Ancak bu firmanın da uluslararası pazar düzeyinde bir oyuncu olması adına ihtisas organize sanayi bölgesinde faaliyetini sürdürmesi ve bu sayede ihracata pozitif katkı yapması önemlidir.

Karabük ve çevresi demir çelik ürünlerine dayalı bir ekonomiye sahip olduğundan, demir çelik kültürü olan kalifiye insan gücü oldukça fazladır. Bununla birlikte, bu yeni yatırım

alanlarında çalışmak üzere, Karabük Üniversitesi'nden mezun olacak kalifiye işgücü de göz ardı edilmemelidir.

Tablo 5.1. İhtisas OSB için firmaların arsa talepleri.

Sıra No	Firma Adı	Talep Edilen Arsa Miktarı (m <sup>2</sup> )
1	Besa Haddecilik San. ve Tic. A.Ş.	5.000
2	Çaprazoğlu Demir Çelik San. Tic. A.Ş.	50.000
3	Çelikoğlu Demir Çelik San. Tic. Ltd. Şti.	150.000
4	Demora Fabrika İmalat San. ve Tic. Ltd. Şti.	200.000
5	Emas Demir Çelik San. ve Dış Tic. Ltd. Şti.	150.000
6	Işık Çelik San. ve Tic. A. Ş.	100.000
7	Karalar D. Ç. Had. İnş. Tah. Tic. San. A. Ş.	5.000
8	Rana Demir Çelik San. Kömür Nak. Tic. Paz. Ltd. Şti.	200.000
9	Rolmak Döküm San. ve Tic. Ltd. Şti.	100.000
10	Serhat Haddecilik San. ve Tic. A. Ş.	100.000
11	Yolbulan Demir San.	200.000
12	Saka Demir Çelik San. ve Tic. A. Ş.	100.000
13	Ve-Ca Dış Tic. A. Ş.	300.000
14	Boskay Metal San. Tic. Ltd.	100.000
15	Yeşilyurt D. Ç. A. Ş.	150.000
16	Yerlikaya İnşaat Turizm Taşımacılık Besicilik San. Tic.	100.000
17	SYM D. Ç. San. Tic. A. Ş.	30.000
	<b>TOPLAM</b>	<b>2.040.000</b>

Karabük ilinde sanayileşme hızının gerisinde kalan kentleşme, plansız konut alanlarının yanı sıra altyapı faaliyetlerinin de yetersiz olmasına neden olmuştur. Kent merkezinde kalan sanayi alanları bunun en belirgin örneğidir. Karabük kent merkezinde yer alan ve kent içinde kalan haddehaneler, çevre kirliliğine neden olmanın yanı sıra kent içi trafiği olumsuz etkilemekte, yerleşim alanlarının bütünlüğünü bozmakta ve kentsel düzenlemelerin yapılmasını imkânsız hale getirmektedirler. Tüm bu olumsuzluklara rağmen haddehane sahipleri, nakil maliyetinin fazlalığından ötürü taşınmak istememektedirler. Bu durum kentin yaşam ve çevresel kalitesini düşürmektedir. Buna yönelik yapılan bir girişimde Karabük il merkezinde faaliyet gösteren

haddehane sahipleri bir araya gelerek KARMET A.Ş.'yi oluşturmayı planlamışlardır. Ancak bu proje henüz hayata geçirilememiştir. Bu sebeple ihtisas organize sanayi bölgesinde haddehanelerin bir araya getirilmesi birçok sorunu da ortadan kaldıracaktır.

Karabük ilinin birçok güçlü tarafı bulunmaktadır ve aşağıda sıralanmıştır.

- Devlet Demir Yolları'nın taşıma kapasitesinin %20'si Karabük demir ve çelik sektöründe kullanılmaktadır.
- Zonguldak'ta çıkarılan taş kömürünün hemen hepsi ve Amasra'da çıkarılan kömürün %50'si Karabük'te kullanılmaktadır.
- Ray, Karabük'te üretilmektedir.
- Kütük, çelik, dökme demir, yuvarlak demir, profil demiri, köşebent demiri, ray çeliği, ham demir, metal döküm ve maden direği üretilmektedir.
- Çelik konstrüksiyon firmaları; fabrikalar, köprüler, depolar, okullar, işyeri, yangın merdivenleri, kanopi, tank, tanker, ambar deposu vs. inşa eder ve montajını yapmaktadır.
- Döküm sektörü; menhol kapakları, dökme metal dökümü, hafif metal dökümü, demir çubuklar ve heykeller üretmektedir.
- Makine üretim sektörü her çeşit makine ve yedek parçasını üretmektedir.

Burada bahsi geçen ürün gamı ve/veya ürünler Karabük'te halihazırda dağınık olarak işletmelerin kendi imkanlarıyla üretilmektedir. Ancak ihtisas organize sanayi bölgesi metodolojisiyle yeni kurulacak KOBİ'lerle daha kaliteli, daha rekabetçi ve en önemlisi ihracata yönelik ürün ve ürün grupları üretimi söz konusu olacaktır.

Karabük Eskipazar Metal ve Metal Ürünleri İhtisas Organize Sanayi Bölgesi'ni destekleyici, yapılması planlanan bazı altyapı yatırımları şunlardır:

- D.S.İ 23. Bölge Müdürlüğü'nün yürütmekte olduğu Karabük Haslı Göleti ve Sulaması Projesi, Karabük Eskipazar İlçesi Merk. Eskipazar Çayı İkmali Projesi,
- Karabük Eskipazar Sofular Köyü Ören Mah. Kabaarmut Deresi Projesi,
- T.C.D.D. Genel Müdürlüğü'nün yürütmekte olduğu Irmak-Karabük-Zonguldak Sinyalizasyon, Telekom Tesisi Yapımı ve Altyapı İyileştirme Projesi.

Gençlik Hizmetleri ve Spor İl Müdürlüğü'nce yürütülen Eskipazar Gençlik Merkezi, Eskipazar Belediye Başkanlığı tarafından yürütülen 10.000 Kişilik Biyolojik Atıksu Arıtma Tesisi ve Bağlantı Hattı Yapımı gibi altyapının iyileştirilmesine yönelik tesisler bulunmaktadır.

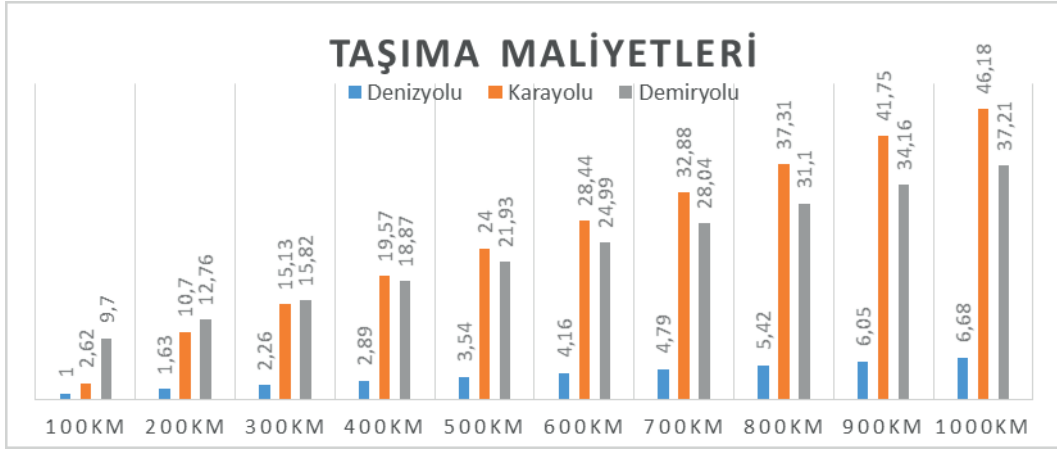
Karadeniz ülkelerine taşınan yükler ilk etapta limanlara oradan da deniz yolu ile hedef ülkeye ulaştırılırlar. Karadan limanlara yapılan nakliyatta taşıma şekli olarak demiryolu, karayolu veya her ikisini içeren bir yöntem seçilebilir. Limandan hedef ülkeye ise taşıma gemiler aracılığı ile yapılır. Deniz taşımacılığı kara taşımacılığına göre daha ucuz olsa da daha uzun zaman alabilir. Demiryolu taşımacılığı ise mevcut teknolojisine ve mesafeye bağlı olarak karayolu taşımacılığından ucuz veya daha pahalı olabilir.

Taşıma maliyetleri için Ulaştırma Bakanlığı'nın hazırladığı “Ulaştırma Ana Planı Stratejisi Sonuç Raporu”ndan faydalanılmıştır. Buna göre tahmini karayolu, denizyolu ve demiryolu taşıma maliyetleri, % 80 doluluk oranı ve 3300 DWT (bir geminin taşıyabileceği en çok ağırlık birimi)'lik gemi için gidilen mesafeye göre birim yük başına taşıma maliyetleri Tablo 5.2 ve Şekil 5.1'de verilmiştir.

Tablo 5.2. Farklı yük taşımacılığı türleri için birim taşıma maliyetleri.

Ulaşım Aracı	Taşıma Maliyetleri (\$/ton)									
	100 km	200 km	300 km	400 km	500 km	600 km	700 km	800 km	900 km	1000 km
Denizyolu	1.00	1.63	2.26	2.89	3.52	4.16	4.79	5.42	6.05	6.68
Karayolu	6.26	10.70	15.13	19.57	24.00	28.44	32.88	37.31	41.75	46.18
Demiryolu	9.70	12.76	15.82	18.87	21.93	24.99	28.04	31.10	34.16	37.21

(Kaynak: Ulaştırma Ana Planı Stratejisi Sonuç Raporu, 2005)



Şekil 5.1. Taşıma maliyetleri.

Dolayısıyla İhtisas Organize Sanayi Bölgesi'nin Filyos Limanı'na karayolu ile taşımacılığa oldukça müsait olması, aradaki mesafenin 150 km gibi taşımacılık için kısa bir yol olması gibi nedenlerden ötürü bu bölge lojistik açısından oldukça uygundur.

Türkiye'nin Karadeniz ülkeleriyle olan ticaretinin ürün çeşitliliği ve yüksek hacmi gelecekte artma eğilimi göstermektedir. Potansiyel araştırması sonucunda Filyos Limanı için en büyük potansiyeli limanın sağlayacağı maliyet avantajı sayesinde Ankara, Karabük, Çankırı, Kastamonu, Kırıkkale, Kırşehir ili ile Karadeniz ülkeleri arasındaki ticaret oluşturacaktır. Bu bağlamda İhtisas Organize Sanayi Bölgesi kurulumu bu canlılıktan en büyük payı alacaktır, zira lojistik avantajı nedeniyle bu illerde faaliyet gösteren işletmelerden İhtisas Organize Sanayi Bölgesi'ne kaymalar olacaktır. Diğer taraftan, Filyos'a yolcu ulaşımın kolaylaştırılması adına deniz ve raylı sistem yatırımları planlanmakta olup bu durumda İhtisas Organize Sanayi Bölgesi raylı sistem yatırımları konusunda ciddi anlamda avantaja sahip olacaktır.

## 5.2. ULUSAL VE BÖLGESEL DÜZEYDE GELECEKTEKİ TALEBİN TAHMİNİ

Karabük'te mevcut sanayi kuruluşları kendi hammaddelerini karşılamak için yeni yatırım yapmak üzere ihtisas organize sanayi bölgesi kurmak istemektedirler. Bu işletmeler hammadde temini üzerine kendi ark ocaklarını kurmak ve yeni haddehane yatırım planları yapmaktadırlar. Karabük Eskipazar Metal ve Metal Ürünleri İhtisas Organize Sanayi Bölgesinin kurulması ile aynı sanayi iş kolunda faaliyette bulunan işletmeler bir araya toplanacak, hammadde ihtiyacının karşılanması ile birlikte müteşebbislerin rekabet gücü

artacak, istihdama katkı sağlanacak ve il dışına göç de engellenmiş olacaktır. Mevcut sanayi kuruluşlarının böyle bir talebinin olması ile OSB'nin en kısa zamanda dolacağı ve tam kapasite ile Karabük iline ve Ülkemize ekonomisine hizmet edeceği düşünülmektedir. Bununla birlikte ihtisas OSB'nin kurulması ile işletmelere gereken destek sağlanarak işletmeler arasındaki işbirliği arttırılacak ve çalışma koşulları daha iyi standartlara taşınacaktır.

Jeopolitik konumunun yanında, güçlü altyapı imkanlarının sağlanmasıyla, Karabük Eskipazar Metal ve Metal Ürünleri İhtisas Organize Sanayi Bölgesinin, Karabük ve çevre illerde faaliyet gösteren sanayicinin de ilgisini çekeceği düşünülmektedir. Bununla birlikte kurulacak olan İhtisas OSB, bölgede ekonomik kalkınmayı tetikleyecek, bölgenin ulusal ve uluslararası düzeyde tanınmasını ve yatırımların çekilmesini sağlayacak, Karabük ilinin yanı sıra çevre illere ve bölgelere hizmet verecektir. Ayrıca proje 2023 yılı hedefleri kapsamında ihracata önemli katkılarda bulunacaktır.

KOBİ'ler arası ortak hareket kültürünün oluşturulması, bölgede bulunan üniversite yardımıyla gereken teknik desteğin kendilerine sağlanması, üniversite-sanayi işbirliğinin oluşturularak Araştırma Geliştirme Merkezleri ve laboratuvarların kurulması bölgenin istihdam ve göç sorunlarına çözüm getirebilecek uygulamalar olarak görülmektedir. Bu merkezler sektörün meslek içi eğitim ihtiyaçlarını da karşılayacaktır. Çelik sektörü kuruluşları, üretim maliyetlerini düşürebilmek ve uluslararası piyasadaki rekabet avantajını arttırabilmek için, enerji verimliliği çalışmalarına ağırlık vermekte ve teknolojilerini sürekli bir şekilde güncel tutarak, rekabet güçlerini korumaya çalışmaktadır. Bunun yanında üniversitelerde sektör temsilcilerinin aktif katılımıyla sektör ile ilgili sempozyum, çalıştay gibi etkinliklerin gerçekleştirilmesi üniversite-sektör yakınlaşmasına katkı sağlayacaktır. Bunun en güzel örneği Karabük Üniversitesi'nin düzenlediği 2-4 Nisan 2012'de ilki düzenlenen "Uluslararası Demir Çelik Sempozyumu" olup 1-3 Nisan 2015 yılında ikincisi düzenlenecektir. Sektöre dair her şeyin konuşulup tartışıldığı bu tarz etkinlikler üniversite-sanayi işbirliği açısından oldukça etkilidir.

Karabük Eskipazar Metal ve Metal Ürünleri İhtisas Organize Sanayi Bölgesinin hayata geçmesi, Karabük ilinde bulunan haddehaneler arasında ortak hareket kültürünü oluşturmakla birlikte birtakım yan sanayileri de beraberinde getirecektir. Yapılan araştırma ve ön talep çalışması sonucunda, bu bölgede yatırım yapmayı hedefleyen yatırımcı sayısı oldukça



fazladır. Yan sanayi ürünleri kapsamında yüksek katma değere sahip olan makine imalatının bölge için olumlu sonuçlar doğuracağı göz önünde bulundurulmalıdır.

Ülkemiz 26 milyon ton/yıl çelik üretimiyle dünyada 11. sırada, Avrupa'da ise 3. sırada yer almakta ve dünyada çelik üretiminin %2'sini üretmektedir. Kardemir'in yurt içindeki demir çelik üretiminin payı %4'tür. Yeni yapılacak yatırımların faaliyete geçmesiyle Karabük'te bulunan Kardemir ve diğer özel kuruluşların demir çelik üretimindeki payını %10'lara çıkaracağı düşünülmektedir.

## **6. PROJE YERİ / UYGULAMA ALANI**

### **6.1. FİZİKSEL VE COĞRAFİ ÖZELLİKLER**

Karabük ili, yüzölçümü 4.145 km<sup>2</sup> olan ve Karadeniz Bölgesinin Batı Karadeniz Bölümünde, 40° 57' ve 41° 34' kuzey enlemleriyle 32° 04' ve 33° 06' doğu boylamları arasında yer almaktadır. Yüzölçümü 4145 km<sup>2</sup> olup, kuzeyde Bartın (80 km), kuzeydoğu ve doğuda Kastamonu (120 km), güneydoğuda Çankırı (195 km), güneybatıda Bolu (130 km), batıda Zonguldak (170 km) illeriyle komşudur. Ankara'ya 230 km İstanbul'a 400 km uzaklıktadır.

İlçeler itibarıyla en önemli yükseltiler; Merkez ilçede Keltepe (2.000 m), Eskipazar'da Hodulca Dağı (1.700 m), Eflâni'de Tepe Dağ (1.043 m), Ovacık'ta Kıraç Tepesi (1.400 m), Safranbolu'da Sarıçiçek Tepesi (1.750 m) ve Yenice'de Keçikıran Tepesi (1.400 m)'dir. Karabük'ün toplam alanının 93.020 hektarını tarım alanları, 285.164 hektarını ormanlar, kalan kısmını ise mera, yerleşim yeri ve diğer alanlar oluşturmaktadır. Bu verilere göre ilin % 68,8'i ormanlarla kaplıdır.

Merkez İlçe, Safranbolu, Yenice, Eskipazar ormanların gür olduğu alanlardır. Buralardaki yüksek kesimler ormanlarla kaplıdır. Ağaç yetişme sınırının üzerinde ise yüksek dağ çayırları yer almaktadır. İlin en yüksek dağı olan Keltepe'de, 700-800 m.ye kadar kızılçam, sonraki yükseltilerde göknar, temel ağaç türleridir. 1700 m.ye kadar karışık ormanlar yer alırken, bu yükseltiden sonra yüksek dağ çayırları bulunur. Burada kekik ve adaçayı en çok göze çarpan bitkidir. İl genelinde, karasal iklimin daha fazla hissedildiği alanlarda meşe öne çıkmıştır. Eflani çevresinde çayır ve otlaklar da geniş yer kaplar. Yenice ormanları, çok sayıda ağaç türünü barındırır. Gökpınar mevkiinde dört hektarlık alan "Açık Hava Orman Müzesi" olarak



belirlenmiştir. Yenice ırmağı vadisinde lokal bir Akdeniz ikliminin mevcudiyeti buralarda ladin, sandal, erguvan, menengiç gibi maki türlerinin yetişmesini sağlar. Yenice ormanları ve Keltepe’de yaygın olarak bulunan şimşir ve porsuk ayrı bir öneme sahiptir.

Mutedil İklim Kuşağı içerisinde yarı kurak sahalarla, yağışlı sahalar arasında, yarı kurak sahalarla biraz daha yakın bir yerdedir. Yağış rejimi, kıyı ve iç kısımlarda kaydedilen yağışların ay ve mevsimler üzerindeki dağılımları çok farklı olmakla beraber miktar bakımından büyük değişiklikler göstermektedir. Bu bakımdan kıyı bölgeler, rejim bakımından Karadeniz yağış rejimine uygunluk göstermektedir. Fakat kıyı gerisi ve iç kesimler rejim bakımından Karadeniz yağış rejimi karakterini göstermemektedir. Bu gibi yerler ve Karabük intikal tipi ve İç Anadolu yağış rejimi arasında bir özellik gösterir. Karabük, her mevsim yağışlı olmakla beraber, kış ve ilkbahar mevsimlerinde yağışların en fazla olduğu görülmektedir. Meteoroloji Genel Müdürlüğü verilerine göre, ilin uzun yıllar sıcaklık ortalaması 13.4 °C’dir. Ortalama bağıl nem %66 olup, kış ayları daha nemlidir. Genel olarak bütün mevsimler yağışlı olup, ortalama yıllık yağış miktarı 40,2 kg/m<sup>2</sup>’dir. Yıl içindeki ortalama sisli gün sayısı 7,3 gündür. Kış aylarında daha fazla sis olayı görülmektedir. Ortalama rüzgar hızı 0,7 m/s’dir. Bölgede Güneybatı ve Kuzeydoğulu (SW-NE) rüzgarlar hakimdir.

Eskipazar, Karadeniz bölgesinin Batı Karadeniz bölümü içerisinde yer alır. Karabük iline bağlı olan ilçenin yüzölçümü 696 km<sup>2</sup>’dir. İlçenin köylerinden bir kısmı Elemen dağından çıkarak doğu ve kuzey yönüne çıkan Eskipazar çayı adındaki derenin iki kenarında toplanmıştır. Eskipazar ilçesi ise batıdaki Meğri dağına doğuya Eskipazar çayı vadisine dönük dik meyilli ormanla kaplı sırtlar ile doğuya Gerede Çayının büyük bir kavisle Batı-Doğu yönünden Doğu-Batı yönüne dönerek Soğanlı Çayını adını aldığı meyilli geniş düzlükler, tatlı meyiller, yamaçlar ve sırtlardan oluşmaktadır.

Eskipazar’da doğusunda yer alan Ovacık-Çerkeş sınırına kadar uzanan bu sınıra Sırt adı verilir. Bu yörede karasal iklim hüküm sürer. Karadeniz ikliminin ılıklığı ve yağışı buraya pek uzanamaz. Kışlar sert geçer. Eskipazar’ın Aslanlar Köyü Mevkii’nden başlayarak bu iklim kendini hissettirir. Eskipazar’ın çayı vadisinde Karabük tarafında kar yokken sırtlar karla kaplıdır. Sıcaklık farkı bir hayli fazladır.

Eskipazar’da doğusunda yer alan Ovacık-Çerkeş sınırına kadar uzanan bu sınıra Sırt adı verilir. Bu yörede karasal iklim hüküm sürer. Karadeniz ikliminin ılıklığı ve yağışı buraya pek

uzanamaz. Kışlar sert geçer. Eskipazar'ın Aslanlar Köyü Mevkii'nden başlayarak bu iklim kendini hissettirir. Eskipazar'ın çayı vadisinde Karabük tarafında kar yokken sırtlar karla kaplıdır. Sıcaklık farkı bir hayli fazladır. Eskipazar'ın doğal yapı ve iklim bakımından üç bölgeye ayırmak mümkündür;

- Karadeniz ikliminin hüküm sürdüğü ılık, yağışlı kısım,
- Karasal iklimin hüküm sürdüğü kısım,
- Eskipazar'ın batısında yer alan yüksek orman köyleri.

İlin, en önemli akarsuyu, Filyos Irmağıdır. Bu ırmağın 2 önemli kolu olan Araç ve Soğanlı Çayları il topraklarındaki önemli akarsulardır. Filyos Irmağı, kaynaklandığı yerden, denize dökülünceye kadar değişik isimler alır. Kaynaklandığı yerde Ulusu adıyla bilinen Akarsu, Gerede yakınlarında Gerede Suyu, Eskipazar yakınlarında Soğanlı Çayı, Araç Çayı'yla birleştiğinde Yenice Irmağı adını alır. Devrek Çayı'nı da alan akarsu Filyos Irmağı adıyla Karadeniz'e dökülür. Irmak 288 km uzunluğundadır.

Karabük'te büyük doğal göl yoktur. Ovacık'ın kuzeyinde Şamlar Köyü yakınlarında Karagöl adında bir krater gölü bulunmaktadır. Eflani'de sulama amaçlı üç gölet yapılmıştır. Bunlar, Bostancılar, Kadıköy, Ortakçılar göletleridir. Sulama dışında buralarda olta balıkçılığı yapılmaktadır. Çevresindeki orman güzelliğiyle beraber, mesire yeri olarak da kullanılmaktadır. Ayrıca, Kastamonu yolu üzerinde, Konarı Gölü adıyla küçük bir göl bulunmaktadır.

Karabük'te III. Jeolojik zamanda oluşan, kalkerli (kireçtaşı) araziler geniş yer kaplar. Kireçtaşları arasında killi ve kumlu tabakalar da bulunmaktadır. IV. Jeolojik zamanda (Kuvaterner), Ovacık çevresinde traverten alanı oluşmuştur. Vadiler, kuvaternerde akarsuların gelişip, plato yüzeylerini yarmasıyla oluşmuştur. Safranbolu ve Eflani çevresindeki kalkerli arazi, metamorfizmaya (başkalaşım) uğrayarak zengin mermer yataklarını oluşturmuştur. Eflani'de mermer dışında, çakmak taşı ve kömür yatakları da bulunmaktadır. Ovacık'ta bol miktarda alçı taşı bulunmakta, ara ara gnays ve bazaltlara da rastlanmaktadır. Yenice'de dolomit ve kuvarsit, Eflani'de kuvarsit yatakları bulunmaktadır.

## 6.2. EKONOMİK VE FİZİKSEL ALTYAPI

Karabük İli, Batı Karadeniz Bölümü'nün orta kesiminde, önemli yolların birleşme noktasında yer almaktadır. Karabük ilinde toplam 360 km karayolu bulunmaktadır. Mevcut karayolunun 182 km'si devlet yolu, 178 km'si il yollarından oluşmaktadır. Devlet ve il yollarının 62,2 km'si ise bölünmüş yoldur. Yine bu yolların, 327 km'si sathi kaplamalı ve 33 km'si geçit vermeyen yoldur.

Uzunluğu 415 km'yi bulan Irmak-Karabük-Zonguldak (IKZ) demiryolu hattı bölgeden geçmektedir. Türkiye'nin ilk ağır sanayi tesislerinden Karabük Demir-Çelik Fabrikası'nın kurulmasından sonra hammadde ve kömür temini için demiryolu yatırımlarına öncelik verilmiştir. Zonguldak'tan Karabük ve Ankara'ya demiryolu ile ulaşım mümkün olup ağırlıklı olarak sanayiye hammadde veya yarı mamul taşımada kullanılmakta olan demiryolunda yolcu taşımacılığı çok yaygın değildir.

Karabük Üniversitesi bünyesinde Sivil Havacılık Yüksekokulu'nun kurulması ile birlikte havaalanı projesi çalışmaları ilde tüm hızıyla devam etmektedir. Sivil Havacılık Yüksekokulu öğrencilerinin eğitim faaliyetlerinde kullanabileceği aynı zamanda ambulans ve yangın söndürme uçaklarının da istifade edebileceği bir havaalanı yapımına yönelik olarak Ulaştırma, Denizcilik ve Haberleşme Bakanlığı Alt Yapı Yatırımları Genel Müdürlüğü ve Hava Meydanları Etüt Projesi Daire Başkanlığı tarafından fizibilite çalışmaları sürdürülmektedir.

Karabük Eskipazar Metal ve Metal Ürünleri İhtisas Organize Sanayi Bölgesi için önerilen Eskipazar ilçesi İsmetpaşa bölgesi, Gerede TEM gişesine 38 km, Filyos'a 144 km, Kocaeli'ne 266 km, Gebze'ye 303 km, Ankara'ya 174 km, Çankırı'ya 117 km, Eskişehir 339 km, Bursa 377 km mesafededir. D100 ve D755 karayolları kesişim noktasındadır. Esenboğa Havalimanına 191 km, Zonguldak Havalimanına 134 km mesafededir. Zonguldak Limanı'na mesafe 150 km, Derince Limanına 263 km mesafededir.

Karabük TM, Safranbolu TM, Karabük Organize Sanayi Bölgesi TM, İsmetpaşa TM ve KARDEMİR TM olmak üzere 5 adet 154 kV trafo merkezi işletmede bulunmaktadır. Bu merkezlerdeki 13 adet 154 kV trafonun gücü 423,5 MVA'dır. 154 kV trafolarımızın 01.01.2014–30.06.2014 tarihleri arasında maksimum yüklenme 175 MW olup, maksimum

yüklenme değeri %41 olmuştur. İlimizde trafo merkezlerimize enerji iletimi sağlayan 180 km'lik 154 kV enerji iletim hattı mevcuttur.

İstanbul Ticaret Odası verilerine göre 2012 yılı itibariyle Karabük'te 20.514 m<sup>2</sup> antrepo alanı mevcuttur.

Karabük Belediyesi sınırları içerisinde içme ve kullanma suyu Karasu Kaynağından temin etmektedir. Bazı bölgelere ise Hamzalar Kuyu Suyundan temin edilmektedir. Karabük İçme Suyu Sertlik Giderme Tesisi ile 110.000 kişiye hizmet verilmekte olup, %3'ü sanayide; %97'si de ticarethane, okullar ve meskenlerde kullanılmaktadır. Ancak çoğu sanayi tesisi kullanma suyunu kendi kuyularından temin ettiğinden bu sayıya dahil edilmemiştir. DSİ tarafından yapılan ölçümlerde kaynak debisinin 100 L/s ile 3800 L/s arasında değiştiği gözlemlenmiştir. Projede elde edilen verilere göre 774,8 L/s olarak hesaplanan ortalama verim göz önüne alındığında kaynaktan 500 L/s su çekilebileceği ön görülmüştür. Yine DSİ'nin verileri ışığında Batı Karadeniz bölgesindeki yeraltı su rezerv miktarı 442 hm<sup>3</sup>/yıl'dır. 2007 yılında hizmete alınan içme suyu isale ve ana besleme hattı ile depolar ve terfi merkezi sayesinde şehrin 2040 yılına kadar olan içme suyu ihtiyacı karşılanmıştır. İçme ve kullanma suyu miktarı 32.37 hm<sup>3</sup>/yıl'dır.

Karabük atık su arıtma tesisi, şehrin 2027 yılına kadar yaklaşık 291.000 nüfuslu olacağı varsayılarak 916 L/s kapasiteye göre İller Bankası tarafından iki aşamalı ve klasik aktif çamur biyolojik arıtma tesisi olarak 1994 yılında projelendirilmiştir. Tesis, Yenice ilçesi yolu üzerinde 4. km'ye inşa edilmiştir. Tesiste son olarak arıtma çamuru toplam 30 m<sup>3</sup>/h kapasitede kek yapabilecek üç adet belt filtre makinası bulunmaktadır. Karabük ilinde yaklaşık olarak 250 ile 300 km civarında kanalizasyon hattı mevcut olup, 10.000 adete yakın rögar bacası bulunmaktadır. Mevcut arıtma tesisi kapasitesi yeni nüfus artışına kolaylıkla cevap verebilecek büyüklükte yapılmıştır. Dolayısıyla atıksu konusunda şehirde bir sorun yaşanması beklenmemektedir.

### **6.3. SOSYAL ALTYAPI**

Karabük İli nüfusu Tablo 3.2'de verildiği üzere 2013 yılında 230.251 olup, 117.075 erkek ve 113.176 kadından oluşmaktadır. Nüfusun %50,85'i erkek, %49,15'i kadındır. Yüzölçümü 4.145 Km<sup>2</sup> olan Karabük ilinde kilometrekareye 56 insan düşmekte olup, nüfus

yoğunluğu 56/km<sup>2</sup>'dir. İlin 2000 yılı nüfusu 225.102 iken 2013 nüfusu ile aynı mertebededir. Dolayısıyla nüfus değişimi neredeyse yok gibidir. Karabük nüfusunun %75,03 kısmı il ve ilçe merkezlerinde, %24,97 kısmı ise köy ve beldelede yaşamaktadır. TÜİK'e ait 2009 yılı yıllık nüfus artış hızları verilerine göre Karabük, Türkiye ortalamasının altında bir değere sahiptir. Batı Karadeniz Bölgesi'nde genel doğurganlık hızının en yüksek olduğu il Karabük iken Karabük'ü sırasıyla Bartın ve Zonguldak takip etmektedir.

2014 yılı verilerine göre ilçe nüfus dağılımı Tablo 6.1'de verilmiştir. Eskipazar ilçesi 2014 yılı nüfusu itibariyle Karabük ilinin %5,4'lük kısmını barındırmaktadır ve nüfusu 12.544'tür.

Tablo 6.1. Karabük ili ilçelerinin nüfus dağılımı.

İlçe	Toplam Nüfus
Merkez	127.658
Safranbolu	58.295
Yenice	20.750
Eskipazar	12.544
Eflani	8.918
Ovacık	3.168

Nüfusunun yaklaşık % 75'i şehirde yaşayan Karabük'te, sanayi ve ticaret ağırlıklı bir sosyo-ekonomik yapı mevcuttur. TÜİK 2013 verilerine göre işgücüne katılma oranının en yüksek olduğu bölge %58,1 ile TR81 (Zonguldak, Karabük, Bartın) bölgesi olmuştur.

2010 yılı TÜİK verilerine göre Karabük ilinde işsizlik oranı %11,5'tir ve iller arasında 31. sırada yer almıştır. İşgücüne katılım oranı %51,4'tür. Mevsimsellikten arındırılmış seriler itibarıyla Ocak 2013'te Karabük'te kayıtlı istihdam 49.046 kişidir. Mevsimsellikten arındırılmış seriler itibarıyla Ocak 2013'te Karabük'te sigortalı ücretli çalışan sayısı 32 bin 254 kişidir. Bir önceki yılın aynı dönemine göre kayıtlı ücretli istihdamı Karabük'te %8,8 artış göstermiştir. Böylece Karabük ilinin Türkiye ortalamasının üzerinde bir artış yakalamış olduğu görülmektedir.

Ocak 2013 dönemi itibariyle Karabük'te kamu çalışanı sayısı (4/c) geçen senenin aynı dönemine göre 675 kişi artarak 10 bin 425 kişi olmuştur. Geçen bir yılda kamu çalışanı

sayısındaki deęişimin en fazla olduęu il Karabük'tür. Karabük ili kamu çalışanı sayısında Mart 2009'da 100 olan endeks deęeri Ocak 2013'te 120,7 olarak gerekleşmiştir. SGK'dan alınan verilere göre Karabük'te kamu istihdamı Mart 2009-Ocak 2013 arasında 100-120 bandı arasında seyretmiştir.

Karabük'te kadın istihdamında Ocak 2013 döneminde bir önceki yılın aynı ayına göre 11,6'lık artış oranı gerekleşmiştir. Sigortalı Ücretli Çalışan Sayısı bakımından istihdam edilen kadınların ilin toplam istihdamı içindeki payı Karabük'te yüzde 19,8 olmuştur.

Kalkınma Bakanlığı verilerine göre illerin sosyo-ekonomik gelişmişlik sıralaması yapıldığında Karabük ili 28. sırada yer almaktadır.

#### **6.4. KURUMSAL YAPILAR**

Karabük Ticaret ve Sanayi Odası, Karabük İl Özel İdaresi ve Eskipazar Belediyesi, Karabük Eskipazar Metal ve Metal Ürünleri İhtisas Organize Sanayi Bölgesi'nin kuruluşunda yer alabilecek kurumsal yapılardır. Bu yapılara kendi hammaddelerini karşılamak için yeni yatırım yapmak isteyen haddehaneler de dahil edilebilir.

#### **6.5. ALTERNATİFLER, YER SEÇİMİ VE ARAZİ MALİYETİ**

Karabük Eskipazar Metal ve Metal Ürünleri İhtisas Organize Sanayi Bölgesinin Karabük İli Eskipazar İlçesi İsmetpaşa bölgesinde kurulması planlanmaktadır.

Arazinin toplam büyüklüğü yaklaşık 910 hektardır. Arazinin mülkiyeti kamu ve özel kişiliklere aittir. Belirlenen alan içerisinde kamu ve özel kişilere ait tarla, orman, mera, ham toprak ve arsa bulunmaktadır. Arazinin mülkiyet ve kadastro durumu Tablo 6.2'de verilmiştir.



Tablo 6.2. Planlanan arazinin mülkiyet ve kadastro durumu.

Köy Adı	Mera (hektar)	Şahıs Arazisi (hektar)	Maliye Arazisi (hektar)
Bayındır	84,4	478,4	61,5
İmanlar	2,5	110,8	8,1
Hamamlı	44,8	79,7	8,6
Gözlü	0,8	27,1	2,5
<b>Toplam</b>	<b>132,5</b>	<b>696,0</b>	<b>80,7</b>

Arazinin eğimi %1 civarında olup, düz bir topoğrafyaya sahiptir. Arazinin 1. hakim rüzgar yönü 2011 yılı ortalama değerlerine göre Batı Kuzey Batı'dır. 2. hakim rüzgar yönü ise Kuzey Batı'dır. Genişlemeye oldukça uygun bir konumdadır. Zira etrafında en yakın yerleşim 3,2 km mesafededir.



Şekil 6.1. İhtisas OSB'nin kurulması planlanan arazinin haritası.

Karabük Eskipazar Metal ve Metal Ürünleri İhtisas Organize Sanayi Bölgesinin kurulması planlanan arazinin eşik analizi yapılmıştır. Arazinin 696 hektarı özel mülkiyettir. Eskipazar



İsmetpaşa bölgesinde ortalama kamulaştırma maliyeti yaklaşık 15 TL/m<sup>2</sup>'dir. Buna göre arazinin toplam kamulaştırma maliyeti yaklaşık 104 milyon TL'dir.

## **7. ORGANİZASYON YAPISI, YÖNETİM VE İNSAN KAYNAKLARI**

Karabük İli sınırları içerisinde kurulması planlanan Karabük Eskipazar Metal ve Metal Ürünleri İhtisas Organize Sanayi Bölgesinin kurulması için tespit edilen 406 hektarlık alan önce satın alma ve kamulaştırma çalışmaları ile Karabük Eskipazar Metal ve Metal Ürünleri İhtisas Organize Sanayi Bölgesi tüzel kişiliğine kazandırılacaktır. Müteşebbis Heyet ve diğer yetkili organları bu çalışmaları yürütecek olup bunlar Karabük Ticaret ve Sanayi Odası, Karabük İl Özel İdaresi ve Eskipazar Belediyesi'dir. Müteşebbis Heyet; işletme aşamasında Genel Kurul, Yönetim Kurulu, Denetim Kurulu ve Bölge Müdürlüğü'nden oluşur. Genel giderler yatırım yapacak kuruluşlar tarafından karşılanacaktır. Bölgenin sevk ve idaresi Bölge Müdürü ve yeteri kadar idari ve teknik personel ile sağlanacaktır.

## **8. PROJE YÖNETİMİ VE UYGULAMA PLANI**

### **8.1. PROJE YÜRÜTÜCÜSÜ KURULUŞLAR VE TEKNİK KAPASİTELERİ**

Karabük Eskipazar Metal ve Metal Ürünleri İhtisas OSB Müteşebbis Heyeti; Karabük Ticaret ve Sanayi Odası, Karabük İl Özel İdaresi ve Eskipazar Belediyesi'nin katılımıyla 15 asıl üyeden meydana gelecektir. Müteşebbis Heyette yer alan üyeler iki yıllığına seçilirler ve temsil ettikleri kurum ve kuruluşlarda üyelikleri sona erdiğinde üyelikleri sona erer. Müteşebbis Heyet en az üç ayda bir defa başkan veya başkanın yokluğunda başkan vekili başkanlığında salt çoğunluk ile Müteşebbis Heyeti oluşturan kuruluşların organlarından ayrı toplanır. Kararlar mevcudun salt çoğunluğu ile alınır. Oyların eşitliği halinde başkanın oyuna itibar edilir.

### **8.2. PROJE ORGANİZASYONU VE YÖNETİM**

Yönetim Kurulu; Müteşebbis Heyetin, en az dördü kendi üyeleri arasından olmak üzere seçeceği beş asil, beş yedek üyeden oluşur. Beşinci üye, ihtiyaca göre teknik ve idari birikimi olan müteşebbis heyeti oluşturan kurum ve kuruluşların mensupları arasından görevlendirilebilir. Bölge Müdürü Yönetim Kurulu üyesi olamaz.

Yönetim kurulu üyeleri 2 yıl için seçilir. İstifalar ve eksilmeler halinde yerine mensup olduğu kurumun ilk sıradaki yedek üyesi gelerek kalan süreyi tamamlar. Yönetim Kurulu üyeleri kendi aralarında bir başkan veya en az bir başkan vekili seçerler.

Yönetim kurulu, başkan veya başkan vekili başkanlığında en az ayda 2 defa toplanır. Toplantı salt çoğunluk ile yapılır. Geçerli bir mazereti olmadan üst üste yapılan üç toplantıya veya mazereti olsa dahi 6 ay içinde yapılan toplantıların en az yarısına katılmayan üyeler üyelikten çekilmiş sayılırlar. Kararlar salt çoğunlukla verilir. Oyların eşitliği halinde başkanın oyuna itibar edilir. Yönetim Kurulu toplantılarının sekretarya görevini Bölge Müdürü yürütür.

### **8.3. PROJE UYGULAMA PROGRAMI**

Karabük Eskipazar Metal ve Metal Ürünleri İhtisas OSB'nin arazi satın alma-kamulaştırma, altyapı plan-proje etüt çalışmaları ile birlikte 5 yıl içinde altyapısının tamamlanması planlanmaktadır. Son yıl içinde parsel satışının tamamlanması ve dördüncü yılda tam kapasite ile çalışmaya başlaması planlanmaktadır.

### **9. İŞLETME DÖNEMİ GELİR VE GİDERLERİ**

İşletme dönemi için ihtisas OSB'nin tahmini gelir ve giderleri bugünkü OSB değerleri dikkate alınarak ve 4562 sayılı Organize Sanayi Bölgeleri kanununun 12. maddesinde belirlenen şartlara uygun olarak hazırlanacaktır.

### **10. TOPLAM YATIRIM TUTARI VE YILLARA DAĞILIMI**

Karabük Eskipazar Metal ve Metal Ürünleri İhtisas OSB için yapılacak kamulaştırma maliyeti yaklaşık 104 milyon TL'dir.

		YATIRIMIN YILLARA DAĞILIMI															
		YATIRIM SÜRESİ (YILLIK)															
		2016			2017			2018			2019			2020			
		1Ç	2Ç	3Ç	4Ç	1Ç	2Ç	3Ç	4Ç	1Ç	2Ç	3Ç	4Ç	1Ç	2Ç	3Ç	4Ç
A	Arazi Bedeli (Kamulaştırma ve Satınalma)	104.000.000															
B	Sabit Sermaye Yatırımı Toplamı	600.000			1.400.000			13.100.000			20.500.000			27.000.000			
	Etüt Proje	0			400.000			0			0			0			
	Altyapı İnşaat	0			0			12.100.000			16.000.000			17.000.000			
	Elektrik	0			500.000			1.000.000			1.000.000			2.500.000			
	Arıtma	0			0			0			2.000.000			10.000.000			
C	Yatırım Dönemi Faizleri	0			10.000			20.000			30.000			40.000			
D	Toplam Yatırım Tutarı (A+B+C)	104.600.000			1.410.000			13.120.000			20.530.000			27.040.000			

## **11. PROJENİN FİNANSMANI**

Proje, Organize Sanayi Bölgeleri ve Küçük Sanayi Siteleri hizmetleri için Bütçe Kanunu ile Sanayi ve Ticaret Bakanlığı bütçesinin ilgili tertiplerine konulan ödeneklerden sağlanan kredi ile finanse edilecektir.

OSB ve KSS projelerinin kredilendirilmesinde kullanılacak kaynaklar; Bakanlık bütçesinin ilgili tertiplerine konulan ödeneklerden teşekkül eder. Kullanılacak kredi; 3143 sayılı Sanayi ve Ticaret Bakanlığının Teşkilat ve Görevleri Hakkında Kanununun 11. maddesi ile 4562 sayılı Organize Sanayi Bölgeleri Kanununun 14. maddesi uyarınca yatırım programında yer alan OSB'lerin etüt, proje, kamulaştırma, genel idare, altyapı inşaat giderleri ve KSS'lerin altyapı inşaat giderlerinin tamamı ile üst yapı inşaat giderlerinin %70'ine kadar olan kısmı içindir.

Kredi faiz oranı %2 olup geri ödeme süresi 5 yılı ödemesiz toplam 15 yıldır. Kredilerin faizi, ilgili OSB'nin banka hesabına geçtiği tarihten itibaren başlar, ikraz edilen bütün meblağın tamamen itfa edilmiş olacağı tarihe kadar devam eder ve her yılın 31 Aralık tarihinde gider vergisi ile birlikte, itfa döneminde ise anapara taksiti ile birlikte tahsil edilir.

## **12. PROJE ANALİZİ**

Karabük Eskipazar Metal ve Metal Ürünleri İhtisas OSB'nin yer seçimi kesinleşmediğinden doldurulmamıştır.

## **13. PROJE İLE İLGİLİ VALİLİĞİN DEĞERLENDİRMESİ**

Karabük'te Metal ve Metal Ürünleri İhtisas Organize Sanayi Bölgesinin hayata geçmesi, birtakım yan sanayileri de beraberinde getirecektir Yapılan araştırma ve ön talep çalışması sonucunda, bu bölgede yatırım yapmayı hedefleyen yatırımcı sayısının oldukça fazla olduğu görülmüştür. Ülkenin teknoloji kapasitesinin, bunun kaynağını oluşturan bilim yeteneğini, bilim ve teknolojiyi ekonomik ve toplumsal yarara dönüştürebilme olgusunun yükseltilmesi, Karabük ve çevresinin metal ve demir çelik ürünlerine dayalı bir ekonomiye sahip olması, demir çelik kültürü ve kalifiye insan gücü oldukça fazla olması, Karabük'te işsizlik sorununun

olması ve Karabük İlinin işsizlik nedeniyle göç vermesi, yeni yatırımlarla yeni istihdam alanlarının açılması sorunları azaltacaktır.

Özet olarak kurulması planlanan Karabük Metal ve Metal Ürünleri İhtisas Organize Sanayi Bölgesi, şehrin planlı gelişmesine katkı sağlayacak olup, tarım alanlarının sanayide kullanılmasının önüne geçilecektir. Kurulacak olan İhtisas Organize Sanayi Bölgesi, tesisler arası ekonomik ilişkilerin kolayca gelişmesi, sağlıklı, ucuz, güvenilir bir altyapı kurulması ve ortak sosyal tesisler ve müşterek arıtma tesisleri meydana getirilmesi ile çevre kirliliğinin önlenmesi bakımından büyük önem arz etmekte olup Karabük'te Metal ve Metal Ürünleri İhtisas Organize Sanayi Bölgesinin kurulması Valiliğimizce uygun bulunmaktadır.









## T.C. Batı Karadeniz Kalkınma Ajansı

Karabük Yatırım Destek Ofisi

**Tel:** +90 (370) 412 00 36

**Faks:**+90 (370) 412 00 37

**E-posta:** bilgi@bakka.gov.tr

Ömer Lütü Özaytaç Cad.

Özçelik İş Merkezi No:5 Kat:1 D:3

78100 Merkez/KARABÜK