



2017

KARABÜK
İŞGÜCÜ PİYASASI
ARAŞTIRMA RAPORU

KARABÜK ÇALIŞMA VE İŞ KURUMU İL MÜDÜRLÜĞÜ

İŞGÜCÜ PİYASASI ARAŞTIRMA RAPORU

2017

YAZARLAR

Adem AKTAŞ

(İş ve Meslek Danışmanı)

adem.aktas@iskur.gov.tr

Ercan ÖREN

(İş ve Meslek Danışmanı)

ercan.oren@iskur.gov.tr

SAHA ÇALIŞANLARI

Ercan ÖREN	(İş ve Meslek Danışmanı)
Adem AKTAŞ	(İş ve Meslek Danışmanı)
Abdurrahman KALAZ	(İş ve Meslek Danışmanı)
Arzu YÜKSEL	(İş ve Meslek Danışmanı)
Ayşegül HARİP BEDİR	(İş ve Meslek Danışmanı)
Canan ERAKMAN	(İş ve Meslek Danışmanı)
Emrah ÖREN	(İş ve Meslek Danışmanı)
Emre KARA	(İş ve Meslek Danışmanı)
Fatih ERDOĞAN	(İş ve Meslek Danışmanı)
Kerime SAVUR	(İş ve Meslek Danışmanı)
Murat KUZÖREN	(İş ve Meslek Danışmanı)
Mustafa Burak ÇETİNKAYA	(İş ve Meslek Danışmanı)
Nurcan KURNAZ	(İş ve Meslek Danışmanı)
Öznur DURSUN	(İş ve Meslek Danışmanı)
Sema EFE	(İş ve Meslek Danışmanı)
Serap ÇALOVA	(İş ve Meslek Danışmanı)

SUNUŐ



Tüm dnyada “iŐsizlik ve yeterince istihdam yaratamama” sorunu kuŐkusuz en nemli problemlerden biridir. Bu durum aynı zamanda sosyal sorunları ve huzursuzlukları da beraberinde getirmektedir. Bu nedenle kamu politikaları istihdam artırıcı yatırımlara ađırlık vermektedir. Dođru istihdam politikaları oluŐturabilmek amacıyla iŐgc piyasasının talep ve istekleri incelenmeli ve sonuları sektrel bazda deđerlendirilmelidir.

alıŐma ve iŐ Kurumu il Mdrlđ uzun sredir izlediđi politikalarla, yerel dzeyde uygulanacak aktif iŐgc piyasası politikalarını etkin ve ihtiyaca uygun olmasını sađlamak amacıyla iŐverenlerimizin grŐlerine baŐvurmaktadır. iŐverenlerimizin iŐgc talepleri dođrultusunda kamu istihdam hizmetlerinin yrtlmesi hedeflenmektedir. iŐverenlerimizin nitelikli iŐgcne daha hızlı ulaŐabilmesi hedefiyle iŐKUR, kendi bnyesinde olan iŐsizleri iŐgc uyum programlarına tabi tutarak yetiŐtirmektedir. Nitekim iŐveren nitelikli iŐgc talebi karŐılanırken aynı zamanda iŐsizlerimize meslek kazandırılmakta ve onlara yeni iŐ kapıları aılmaktadır.

Bu alıŐmanın ortaya ıkmasında gsterdikleri zenli alıŐma nedeniyle alıŐma ve iŐ Kurumu il Mdrlđ personeline, tm iŐverenlerimize ve emeđi geen herkese teŐekkr ediyor, Karabk iŐgc Piyasası Talep AraŐtırması Analiz alıŐması’nın ilimiz ve tm ilgililer iin yararlı olmasını diliyorum.

Kemal EBER
Karabk Valisi

ÖNSÖZ



Türkiye İş Kurumu (İŞKUR), ulusal istihdam politikasının oluşturulması, istihdamın korunması ve geliştirilmesi ile işsizliğin önlenmesi faaliyetlerinde rol alan işgücü piyasasının en önemli aktörlerinden biridir. Kurumumuz hem aktif hem de pasif istihdam politikaları doğrultusunda işgücü ve işverene yönelik birçok kamusal hizmet sunmaktadır. İşsizlik sigortası işlemlerini yürüten, işgücü piyasası verilerini yerel ve ulusal bazda derleyen, analiz eden, yorumlayan, işgücünün istihdam edilebilirliğini artırmaya yönelik işgücü yetiştirme, mesleki eğitim ve işgücü uyum programları geliştirerek uygulanması konusunda önemli görevler icra eden, üstlendiği yasal, yönetsel ve sosyal sorumluluğun bilinciyle faaliyetlerini özveri ile sürdüren İŞKUR, işgücü piyasası analizleri aracılığıyla Kuruma erişemeyen birçok işverenle yüz yüze görüşerek işgücü taleplerini derlemektedir. İşgücü piyasası analizlerinin etkin bir şekilde yapılabilmesi sadece İŞKUR için değil sosyal politikayla ilgilenen tüm kişi ve kurumlar için sağlıklı öngörü ve planlama yapılması açısından önemli ve gereklidir.

Türkiye Geneli ve il düzeyinde çalışan sayısı, açık iş, temininde güçlük çekilen meslekler ile geçmiş ve gelecek dönem istihdam eğilimlerine dair bilgiler derlenmiş, işverenin eleman ihtiyacı anında karşılanmaya çalışılmıştır. Ayrıca işgücü yetiştirme kurslarının da piyasa ihtiyaçları doğrultusunda açılmasının sağlanması için veriler derlenmiştir.

Bu çerçevede, hazırlanan bu Rapor 2017 yılı I. dönem “Türkiye İşgücü Piyasası Analizi” hem işgücü arzına ilişkin eğilimler hakkında bazı değerlendirmeleri hem de İşgücü Piyasası ve İstatistik Dairesi Başkanlığımız sorumluluğunda ve Kurum personelimiz vasıtasıyla gerçekleştirilen talep araştırmasının sonuçlarına dair bilgileri kapsamaktadır. 81 il için ayrı ayrı il düzeyindeki verilerin analiz edildiği raporlarında kamuoyuyla paylaşılması planlanmaktadır.

Bu vesileyle Türkiye İşgücü Piyasası Analizi çalışmasının tüm kullanıcılara faydalı ve hayırlı olmasını diler, bu çalışmanın ortaya çıkmasında zamanını ayırarak bilgi formumuzu dolduran tüm işverenlerimize emeği geçen Kurum çalışanlarımıza ve sosyal paydaşlarımıza teşekkür ederim.

Coşkun GÜVEN
Çalışma ve İş Kurumu İl Müdürü

İÇİNDEKİLER

SUNUŞ.....	i
ÖNSÖZ	ii
İÇİNDEKİLER	iii
TABLolar LİSTESİ	iv
ŞEKİLLER LİSTESİ	v
KISALTMALAR	vi
YÖNETİCİ ÖZETİ	vii
GİRİŞ	1
BİRİNCİ BÖLÜM	2
İŞGÜCÜ PİYASASI ARZ VERİLERİ.....	2
İŞKUR GÖSTERGELERİ	2
Başvuru	2
Kayıtlı İşsiz.....	3
Açık İşler	5
İşe Yerleřtirmeler.....	6
Aktif İşgücü Programları	7
İşsizlik Ödeneęi	11
İKİNCİ BÖLÜM.....	13
İŞGÜCÜ PİYASASI TALEP ARAŞTIRMASI SONUÇLARI	13
İŞYERLERİ VE MEVCUT İSTİHDAM.....	14
İşyeri Verileri.....	15
Mevcut İstihdam.....	24
AÇIK İŞLER.....	28
TEMİNİNDE GÜÇLÜK ÇEKİLEN MESLEKLER.....	44
GELECEK DÖNEM İSTİHDAM EĞİLİMLERİ	51
SONUÇ	56
EKLER	57
EK : 2017 YILI İŞGÜCÜ PİYASASI ARAŞTIRMASI İŞYERİ BİLGİ FORMU	60

TABLolar LİSTESİ

Tablo 1: Mesleklere Göre Başvuru Sayısı (2016)	3
Tablo 2: Mesleklere Göre Kayıtlı İşsiz Sayısı (2016).....	4
Tablo 3: Mesleklere Göre Açık İş Sayıları (2016)	6
Tablo 4: Mesleklere Göre İşe Yerleştirme Sayıları (2015)	7
Tablo 5: Mesleki Eğitim Kurs ve Kursiyer Sayıları (2010-2016)	8
Tablo 6: Mesleki Eğitim Kurslarının Cinsiyete Göre Meslek Dağılımı	9
Tablo 7: İşbaşı Eğitim Programı ve Katılımcı Sayıları (2010-2016).....	9
Tablo 8: İşbaşı Eğitim Programlarının Cinsiyete Göre Meslek Dağılımı	10
Tablo 9: Girişimcilik Eğitim Programı ve Katılımcı Sayıları (2010-2016)	11
Tablo 10: Toplum Yararına Programlar (Kurs ve Kursiyer Sayıları) (2010-2016).....	11
Tablo 11: Yıllar İtibariyle İşsizlik Ödeneği Başvuru ve Hak Eden Sayısı (2010-2016)	12
Tablo 12: Mesleklere Göre İşsizlik Ödeneğini Hak Eden Sayıları (2016).....	12
Tablo 13: İşyerlerinin Sektörel Dağılımı.....	15
Tablo 14: Sektörlere Göre İŞKUR Hizmetlerinden Faydalanma Oranları	22
Tablo 15: Sektörlere ve Cinsiyete Göre Çalışan Sayısı	24
Tablo 16: Meslek Grupları ve Cinsiyete Göre Çalışan Sayıları	26
Tablo 17: İşyeri Yaşına ve Cinsiyete Göre Çalışan Sayısı.....	27
Tablo 18: En Fazla Çalışanı Olan Meslekler	27
Tablo 19: Sektörlere Göre Açık İş Sayısı	29
Tablo 20: Sektörlere Göre Açık İş Oranı ve Açık İş Olan İşyeri Oranı.....	29
Tablo 21: Açık İşlerde Sektörlere Göre Talep Edilen Eğitim Düzeyi.....	33
Tablo 22: Açık İşlerde Talep Edilen Eğitim Düzeyleri ve Arama Kanalları İlişkisi	35
Tablo 23: Arama Kanallarından İstenen Becerilerin Öncelik Sıralaması.....	37
Tablo 24: Meslek Gruplarına Göre Açık İş Sayısı	38
Tablo 25: Meslek Gruplarına göre Açık İş Oranları.....	38
Tablo 26: Açık İşlerin Meslek Gruplarına ve Cinsiyet Göre Dağılımı.....	39
Tablo 27: Meslek Gruplarına Göre Açık İşlerde Talep Edilen Beceri Düzeyi.....	40
Tablo 28: Meslek Gruplarına Göre Açık İşlerin Arama Kanalları	41
Tablo 29: Açık İş Olan Mesleklerden İstenen Becerilerde Öncelik Sıralaması.....	42
Tablo 30: Cinsiyet Bazında En Çok Açık İş Olan Meslekler	43
Tablo 31: Cinsiyete Göre Açık İşlerde Talep Edilen Becerilerin Öncelik Sıralaması	44
Tablo 32: Sektörlere Göre Temininde Güçlük Çekilen Kişi Sayısı	46
Tablo 33: Mesleklere Göre TGÇM Dağılımı	48
Tablo 34: Mesleklere Göre TGÇM Nedenleri	50
Tablo 35: Sektörlere Göre İşverenlerin İstihdam Beklentileri	52
Tablo 36: Sektörlere Göre Net İstihdam Değişimi.....	53
Tablo 37: Meslek Gruplarına Göre Net İstihdam Değişimi	54
Tablo 38: En Fazla İstihdam Artışı/Azalışı Beklenen Meslekler	55

ŞEKİLLER LİSTESİ

Şekil 1: Yıllar itibariyle Cinsiyete Göre Başvuru Sayısı (2010-2016)	2
Şekil 2: Yıllar itibariyle Cinsiyete Göre Kayıtlı İşsiz Sayısı (2010-2016)	4
Şekil 3: Yıllara Göre Açık İş Sayıları (2010-2016)	5
Şekil 4: Yıllar İtibari ile Cinsiyete Göre İşe Yerleştirme Sayısı (2010-2016)	6
Şekil 5: İşyerlerinin Yaşına Göre Dağılımı	16
Şekil 6: Sektörlere Göre Part-time Çalışanı Olan İşyerlerinin Dağılımı	16
Şekil 7: Kadınların Part-Time Çalışma Durumu	17
Şekil 8: Sektör Bazında İşyerlerinin Vardiyalı Çalışma Yapma Durumu	18
Şekil 9: Kadınların Vardiyalı Çalışma Durumu	19
Şekil 10: Sektörlere Göre İşyerlerinin İhracat Yapma Oranı	20
Şekil 11: İŞKUR Hizmetlerinden Faydalanma Oranları	21
Şekil 12: Sektörlere Göre İŞKUR Hizmetlerinden Faydalanma Oranları	21
Şekil 13: İŞKUR Hizmetlerinden Yararlanan İşyerlerinin Özellikleri	23
Şekil 14: Sektörlere Göre Ortalama Çalışan Sayıları	25
Şekil 15: Açık İş Olan İşyeri Oranı	28
Şekil 16: TGÇM Durumuna Göre Açık İş Oranları	30
Şekil 17: İhracat, Part Time Çalışma, Vardiyalı Çalışma Yapma Durumuna Göre Açık İş Oranları	30
Şekil 18: Açık İşlerde Cinsiyet Tercihi	31
Şekil 19: Açık İşlerin Eğitim Düzeyine Göre Dağılımı	32
Şekil 20: Açık İşlerin Cinsiyet ve Eğitim Düzeyine Göre Dağılımı	32
Şekil 21: Açık İşlerin Arama Kanallarına Göre Dağılımı	34
Şekil 22: Hizmetlerden Yararlanma Durumuna Göre Arama Kanallarının Dağılımı	36
Şekil 23: Eleman Temininde Güçlük Çeken İşyeri Oranı	45
Şekil 24: Sektörlere Göre Temininde Güçlük Çeken İşyeri Oranı	45
Şekil 25: Temininde Güçlük Çekilen Kişilerin Meslek Gruplarına Göre Dağılımı	47
Şekil 26: TGÇM Nedenlerinin Dağılımı	49
Şekil 27: İşyeri Durumuna Göre TGÇM Nedenleri	49
Şekil 28: İşyeri Özellikleri Bakımından NİDO	56

KISALTMALAR

İPA	İşgücü Piyasası Araştırmaları
İŞKUR	Türkiye İş Kurumu
NACE	Avrupa Topluluğu Ekonomik Faaliyetlerin İstatistik Sınıflaması
NİDO	Net İstihdam Değişim Oranı
TÜİK	Türkiye İstatistik Kurumu

YÖNETİCİ ÖZETİ

İşgücü piyasasını analiz etmek için arz ve talep verilerine ihtiyaç duyulmaktadır. İşgücü piyasasının arz tarafına ait veriler TÜİK ve İŞKUR'un idari kayıtları aracılığı ile yayınlanmaktadır. İşgücünün arz boyutunun ele alınmasında bir takım temel işgücü verileri bulunmaktadır. Ekonomik olarak aktif olan nüfusun, çalışabilir yaştaki nüfusa olan oranını ifade eden İşgücüne Katılma Oranı; çalışanların çalışabilir yaştaki nüfusa oranını ifade eden İstihdam Oranı ve toplam işsiz sayısının işgücüne oranını ifade eden İşsizlik Oranı işgücü arzına ilişkin temel eğilimleri barındırmaktadır. İşgücü piyasasının talep yönüne ilişkin veriler ise işgücü piyasası araştırması kapsamında derlenmektedir.

İşgücü piyasasının talep boyutunu analiz etmek gayesiyle hazırlanan bu raporda Karabük İli İşgücü Piyasası Araştırması sonuçlarına göre değerlendirilmiştir. Çalışma kapsamında veri derlenen işyeri sayısı 251'dir. Bu işyerleri 20 ve daha fazla çalışanı olan işyerleri olup il genelinde 17 sektörde tam sayım yapılmıştır. Karabük ilinde 20+ istihdamlı işyerleri için toplam çalışan sayısı 14 bin 879 olarak tespit edilmiştir. Cinsiyet bağlamında ele alındığında ise 11 bin 804 çalışan erkeklerden, 3 bin 75 çalışan ise kadınlardan oluşmaktadır. Erkeklerin yüzde 64'ü, kadınların ise yüzde 54'ü İmalat sektöründe istihdam edilmektedir. İl geneline bakıldığında her işyerinde ortalama olarak 59 kişi istihdam edilmektedir. Ortalama çalışan sayısı en fazla İmalat sektöründe olup bu sektördeki işyerlerinde ortalama 129,1 kişi çalışmaktadır. Karabük ilinde en fazla çalışanı olan meslek grupları; Tesis ve Makine Operatörleri ve Montajcılar ve Sanatkarlar ve İlgili İşlerde Çalışanlardır.

Karabük ilinde açık iş oranı yüzde 3,1 olarak tespit edilmiştir. Türkiye genelinde ise açık iş oranı yüzde 1,7 olup, Karabük ili açık iş oranı bakımından 1,4 puanlık bir farkla Türkiye ortalamasının üstündedir. Açık iş oranının en yüksek olduğu sektör ise yüzde 4,5 ile Ulaştırma ve Depolama sektörüdür. Karabük ilinde açık işlerin meslek gruplarına göre dağılımı incelendiğinde; en fazla açık işin Tesis Ve Makine Operatörleri Ve Montajcılar meslek grubunda olduğu tespit edilmiştir. Ayrıca söz konusu meslek grubu yüzde 4,5 ile açık iş oranının en yüksek olduğu meslek grubudur. Karabük ilinde en fazla açık iş olan meslekler; Tesis Ve Makine Operatörleri Ve Montajcılar, Teknisyenler, Teknikerler Ve Yardımcı Profesyonel Meslek Mensupları, Büro Hizmetlerinde Çalışan Elemanlar, Hizmet Ve Satış Elemanları, Profesyonel Meslek Mensupları, Nitelik Gerektirmeyen Meslekler Ve Sanatkarlar Ve İlgili İşlerde Çalışanlardır. İl genelinde açık işlerin yüzde 40,9'u için Meslek Lisesi eğitim düzeyi talep edilmektedir.

Karabük ilinde temininde güçlü çeken meslekleri sektörlere göre incelendiğinde en fazla İmalat sektöründe eleman temininde güçlü çekildiği görülmektedir. Bu sektördeki işyerlerinin yüzde 54,9'u eleman temininde güçlü çekmektedir. Karabük ilinde meslek gruplarına göre temininde güçlü çeken kişilere bakıldığında en çok Sanatkarlar ve İlgili İşlerde Çalışanlar meslek grubunda yer aldıkları görülmektedir. Temininde güçlü çeken kişilerin yüzde 34,3'ü söz konusu meslek grubunda yer almaktadır. Karabük ilinde temininde güçlü çeken mesleklere bakıldığında ilk sırada Müşteri Hizmetleri Görevlisi/Asistanı mesleğinin yer aldığı görülmektedir. Bu mesleği sırasıyla Makineci (Dikiş) ve Endüstriyel Otomasyon Teknolojileri Teknisyeni meslekleri takip etmektedir. Karabük ilinde teminde güçlü

çekilme nedenlerine bakıldığında ilk sırada Gerekli Mesleki Beceriye/Niteliğe Sahip Eleman Bulunamaması yer almaktadır.

Türkiye genelinde işyerlerinin yüzde 18,8'istihdamın artacağı yönünde cevap verirken Karabük ilinde işverenlerin yüzde 19,1'i istihdamın artacağını öngörmüştür. İstihdamın azalacağını düşünen işveren oranı yüzde 2,6 ile Türkiye genelinden 0,2 puan daha düşük olarak öngörülmüştür.

GİRİŞ

Karabük İřgücü Piyasası Arařtırması sonucu derlenen veriler ile il iřgücü piyasasının sorunlarına ışık tutulabilecektir. Alınacak kararların ve uygulamaya konulacak faaliyet ve projelerin etkinlięi için bu arařtırma sonucunda elde edilen verilerin kıymeti bir hayli büyüktür. Karabük İřgücü Piyasası Arařtırması Sonuç Raporu da bu önemli bilgileri içeren ve il düzeyinde politika yapıcılara ve karar alıcılara kaynak sağlamada büyük katkılar sağlayacak olan önemli bir çalışmadır. Zira etkin bir iřgücü piyasası için iřgücü piyasasının aktörlerini oluřturan iřgücü ve işverenlerin piyasaya sundukları emeęi ve piyasadan beklediklerini iyi analiz ederek niteliklerini ortaya koymak ilk adımı oluřturmaktadır. Daha sonra ise bu analizler neticesinde arz talep dengesini iyi kurmak ve iřgücü politikalarını bu dengeyi sağlayacak şekilde bir zemine oturtturmak, istihdam ve işsizlik sorunlarıyla mücadele eden her bir kurum/kuruluřun gayesini oluřturmaktadır.

Bu bağlamda İřgücü Piyasası Arařtırmaları sadece İřKUR düzeyindeki politikalara deęil, Türkiye’de iřgücü piyasası konusuyla ilgilenen her kuruma önemli katkılar sağlamaktadır. İřKUR, iřgücü piyasasında aktif ve pasif istihdam politikalarında söz sahibi bir Kamu İstihdam Kurumu olarak İřgücü Piyasası Bilgi Formları aracılıęıyla ve işverenlerle yüz yüze görüşme yöntemiyle İřgücü Piyasası Arařtırmalarını gerçekleřtirmektedir. Bu arařtırma sonucunda Türkiye’de iřgücü piyasasının talep boyutuna iliřkin en kapsamlı veri üreten kurum olarak İřKUR’u görmekteyiz.

İřgücü piyasası talep verilerinin elde edilmesine yönelik çalışmalar Çalışma ve İş Kurumu İl Müdürlükleri tarafından 2007 yılından beri periyodik olarak sürdürölmektedir. Her sene periyodik olarak yapılan bu arařtırmalar kapsamında 2017 yılı için Karabük ilinde 3 Nisan – 5 Mayıs 2017 tarihleri arasında saha çalışması gerçekleştirilmiştir. Akabinde iřgücü piyasasının arz ve talep boyutunu ele alan İřgücü Piyasası Arařtırma Raporu hazırlanmıştır.

Bu raporda, İřgücü Arařtırması sonuçları analiz edilerek Karabük ilinin iřgücü piyasasının talep yapısı ortaya konulmaktadır. İřgücü Piyasası Arařtırmasının gayesi işverenlerin mevcut istihdam ve açık işlerini tespit etmek, iřgücü piyasasında mevcut ve gelecek dönemde meydana gelen veya gelmesi beklenen mesleki deęişim ve gelişimleri izlemektir.

BİRİNCİ BÖLÜM

İŞGÜCÜ PİYASASI ARZ VERİLERİ

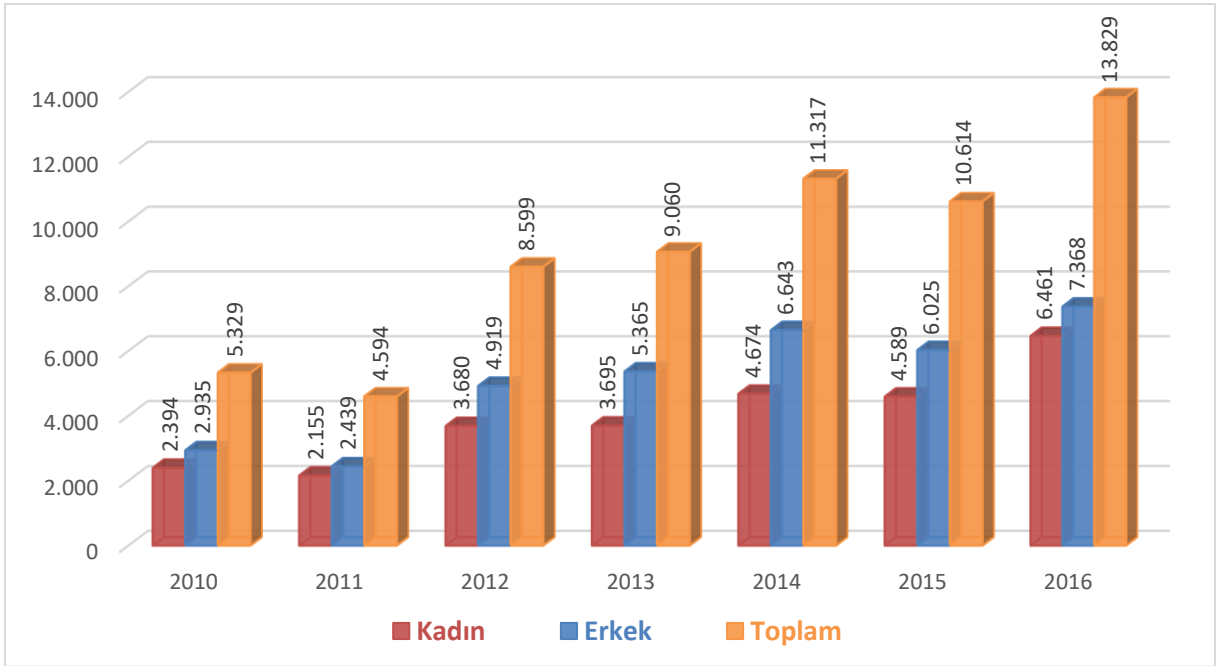
İŞKUR GÖSTERGELERİ

İŞKUR göstergeleri Kurumun idari kayıtlarından oluşmakta olup İŞKUR'un hedef kitlelerine sunmuş olduğu hizmetlerinin verilerinden hareketle istatistik alt yapısında derlediği rakamları içermektedir. Kurumun hizmetlerinden yararlanmak için Kuruma kayıt yaptıran kişilerin yaş, cinsiyet, sosyal durum, eğitim durumu, sektör ve meslek bilgisi bağlamında oldukça detaylı bilgisine ulaşılabilmektedir.

Başvuru

Başvuru, iş arayanların, gereksinimlerinin karşılanması için internet üzerinden ya da Kurum İl Müdürlüklerine doğrudan yaptıkları müracaattır.

Şekil 1: Yıllar İtibariyle Cinsiyete Göre Başvuru Sayısı (2010-2016)



Kaynak: İŞKUR

Karabük ili için başvuru sayısı, 2016 yılında son yedi yılın en yüksek seviyesini görmüştür. Toplam başvuru sayısı 13 bin 829 olarak gerçekleşmiştir. Bu başvuruların 7 bin 368 kişisini erkekler, 6 bin 465'i kadınlar oluşturmuştur. Toplam başvuru sayısı 2010 yılına göre 2016 yılında 8 bin 500 kişi

artmıştır. Bu artışın 4 bin 67 kişisini kadınlar, 4 bin 433 kişisini erkekler oluşturmuştur. Yıllar itibari ile başvuruların yaklaşık olarak yüzde 44'ü kadınlardan, yüzde 56'ı erkeklerden oluşmaktadır.

Tablo 1: Mesleklere Göre Başvuru Sayısı (2016)

Meslekler	Kadın	Erkek	Genel Toplam
Temizlik Görevlisi	1.161	293	1.454
Beden İşçisi (Genel)	318	929	1.247
Beden İşçisi (Temizlik)	742	216	958
Büro Memuru (Genel)	359	310	669
Şoför-Yük Taşıma	5	455	460
Aşçı Yardımcısı	359	53	412
Satış Görevlisi	223	155	378
Garson (Servis Elemanı)	87	267	354
Sekreter	274	11	285
Ön Muhasebeci	167	78	245

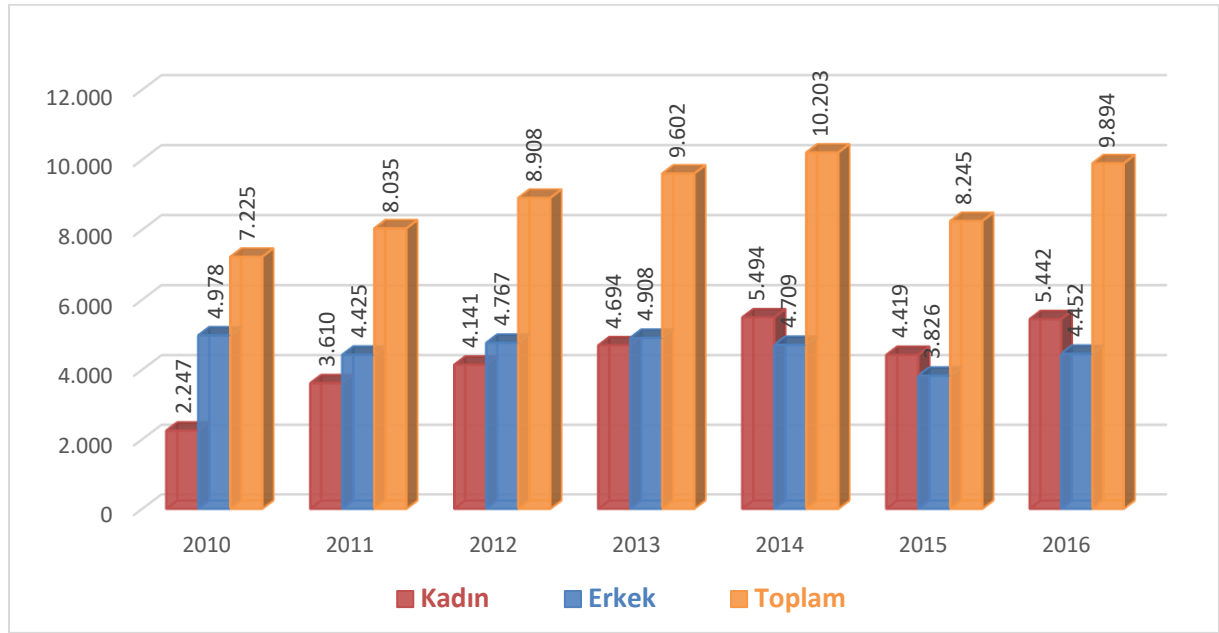
Kaynak: İŞKUR

Tablo 1'de Karabük ilinde mesleklere göre başvuru sayıları mevcuttur. En fazla başvurunun olduğu ilk 10 meslek içerisinde ilk sırada 1.454 kişilik başvuruyla Temizlik Görevlisi mesleği bulunmaktadır. Bu rakam toplam başvuru sayısının %11'ini oluşturmaktadır. Bu mesleği Beden İşçisi (Genel) ve Büro Memuru (Genel) meslekleri takip etmiştir. Kadınların başvurduğu mesleklere bakıldığında ise ilk ondan farklı olarak Kasiyer ve Bulaşıkçı (Stevard) meslekleri yer almaktadır. Erkeklerde ise Kaynakçı (Oksijen ve Elektrik), Güvenlik Görevlisi ve Satış Danışmanı meslekleri farklılık göstermektedir. Bu doğrultuda kadınların erkeklere göre daha nitelikli mesleklerde farklılaşma ortaya koyduğu söylenebilmektedir. Böylelikle Kurumumuza yapılan başvurulara da bu durum yansımaktadır.

Kayıtlı İşsiz

Kayıtlı işsizler, işsiz olup İŞKUR'a iş aramak için başvuruda bulunan kişileri kapsamaktadır. Bir kişi Kuruma kayıt olduktan sonra 12 ay boyunca herhangi bir işlemlerde bulunmazsa kayıtlarda aktif durumdan pasif duruma geçmektedir. Daha önce 18 ay olarak belirlenen aktif kayıta kalma süresi 2016 yılı Ocak ayı ile birlikte 12 aya düşürülmüştür. Şekil 2'de yıllar itibariyle Karabük ili için İŞKUR'a kayıtlı işsizlerin cinsiyete göre dağılımı verilmiştir.

Şekil 2: Yıllar İtibariyle Cinsiyete Göre Kayıtlı İşsiz Sayısı (2010-2016)



Kaynak: İŞKUR

2010 yılında Karabük ilinde İŞKUR'a kayıtlı 7 bin 225 işsiz 4 bin 978'i erkeklerden, geri kalan 2 bin 247 kişisi ise kadınlardan oluşmaktadır. 2016 yılında ise toplam 9 bin 894 kişi işsiz olarak kayıtlarda yerini almıştır. Yıllar itibariyle toplam kayıtlı işsiz sayısında artış eğilimi dikkati çekmektedir. 2015 yılındaki düşüşün nedeni ise 2015 yılı içinde kayıtlı işsiz sorgulamalarında SGK kayıtlarının da baz alınması yöntemine geçilmesidir. Bu gelişmenin, İŞKUR olarak işsizlere daha doğru ve etkin politika üretmek noktasında faydalı olacağı düşünülmektedir.

Yıllar itibariyle kadın ve erkek dağılımları incelendiğinde dikkati çeken nokta kadınların kayıtlı işsiz olarak İŞKUR kayıtlarındaki önemli artışıdır. 2010 yılında 2 bin 247 kadın kayıtlarda işsiz olarak yer almışken bu sayı 2016 yılında yaklaşık iki kat artarak 5 bin 442'ye yükselmiştir.

Tablo 2: Mesleklere Göre Kayıtlı İşsiz Sayısı (2016)

Meslekler	Kadın	Erkek	Genel Toplam
Temizlik Görevlisi	1.008	177	1.185
Beden İşçisi (Temizlik)	645	112	757
Beden İşçisi (Genel)	260	443	703
Büro Memuru (Genel)	329	241	570
Aşçı Yardımcısı	315	33	348
Satış Görevlisi	211	124	335
Sekreter	279	10	289
Şoför-Yük Taşıma	3	263	266
Garson (Servis Elemanı)	54	181	235
Ön Muhasebeci	155	60	215

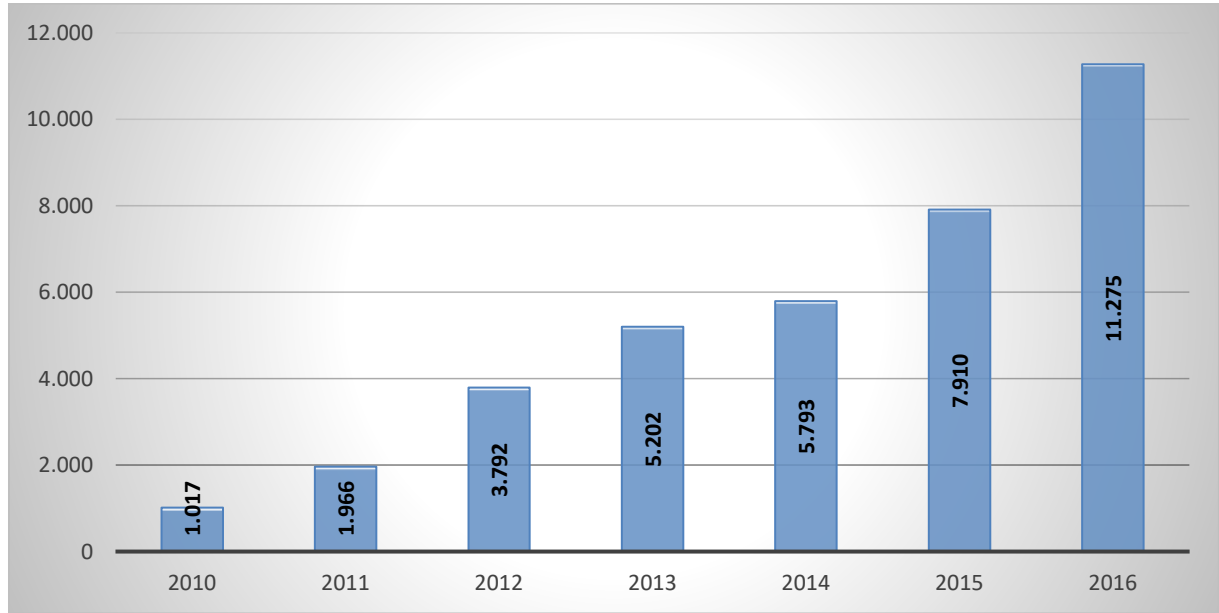
Kaynak: İŞKUR

Tablo 2’de Karabük ilinde mesleklere göre kayıtlı işsiz sayıları mevcuttur. En fazla kayıtlı işsiz olduğu ilk 10 meslek içerisinde ilk sırada Temizlik Görevlisi mesleği yer almakta olup bu meslekte Karabük ilinde Kuruma kayıtlı 1.185 işsiz bulunmaktadır. Bu rakam Karabük ilindeki toplam kayıtlı işsiz sayısının %,12’sini oluşturmaktadır. Bu mesleği Büro Memuru (Genel) ve Beden İşçisi meslekleri takip etmiştir. Başvurularda olduğu gibi kadın kayıtlı işsizlerde de aynı durum söz konusudur. Kadınlarda en çok Beden İşçisi, Temizlik Görevlisi gibi mesleklerin yanı sıra Çocuk Gelişim Elemanı, Aşçı, Ön Muhasebeci ve Çağrı Merkezi Müşteri Temsilcisi gibi niteliği yüksek mesleklerde de kayıtlı işsiz bulunmaktadır.

Açık İşler

Açık iş; en basit tanımlama ile Kuruma işverenler tarafından verilen işgücü talebidir. Açık iş sayısının artması kendisini işe yerleştirmede göstermekte ve işverenlerin İŞKUR ile çalışma isteklerinin arttığı yönünde izlenim vermektedir.

Şekil 3: Yıllara Göre Açık İş Sayıları (2010-2016)



Kaynak: İŞKUR

Şekil 3’te görüleceği üzere 2010 yılında 1.017 kişilik işgücü talebi alınmışken bu sayı 2016 yılına gelindiğinde 11 bin 275 kişiye yükselmiştir. Açık iş sayıları yıllar içerisinde artış gösteren bir seyir izlemiştir. Açık iş sayısı 11 bin 275 ile 2016 yılında zirveyi görmüş ve bir önceki yıla göre yaklaşık yüzde 42,5’lik bir artış sergilemiştir.2016 yılına baktığımızda 2010 yılına göre yaklaşık 11 kat artış dikkat çekmektedir.

Tablo 3: Mesleklere Göre Açık İş Sayıları (2016)

Meslekler	Açık İş Sayısı
Beden İşçisi (Genel)	2.027
Temizlik Görevlisi	698
Beden İşçisi (Temizlik)	580
Şoför-Yük Taşıma	530
Garson (Servis Elemanı)	453
Makineci (Dikiş)	317
Aşçı Yardımcısı	289
Çağrı Merkezi Müşteri Temsilcisi	283
Satış Görevlisi	247
Müşteri Hizmetleri Görevlisi/Asistanı	230

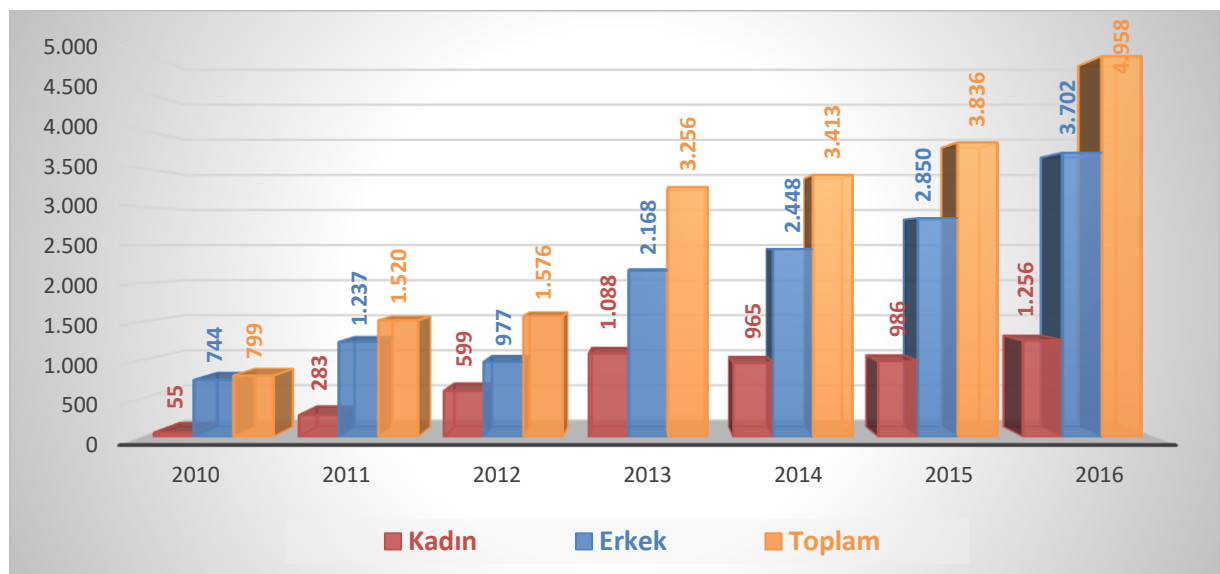
Kaynak: İŞKUR

Karabük ilinde 2016 yılında 11 bin 275 kişilik açık iş, işverenler tarafından İŞKUR'a iletilmiştir. Bu sayının içinde; 2 bin 27 ile Beden İşçisi (Genel), kayıtlı işsizlerde ve başvuru sayılarında olduğu gibi ikinci sırada da 698 kişilik açık işe sahip Temizlik Görevlisi mesleği bulunmaktadır. Beden İşçisi mesleğindeki açık iş sayısı toplam açık iş sayısının yüzde 17,9'unu oluşturmaktadır.

İşe Yerleştirmeler

İşgücü piyasasının arz ve talep yönlü olduğu düşünüldüğünde işgücü talebinin artması ile daha fazla bireyin işe yerleşmesi doğal bir sonuçtur. Bu nedenle işe yerleştirme sayılarının artması için işverenlerden alınan açık işlerin artışının önemli olduğu unutulmamalıdır.

Şekil 4: Yıllar İtibari ile Cinsiyete Göre İşe Yerleştirme Sayısı (2010-2016)



Kaynak: İŞKUR

2010 yılındaki işe yerleştirme sayısı 799 olan Karabük ilinde işe yerleştirilenlerin 744'ü erkeklerden, geri kalan 55 kişi ise kadınlardan oluşmaktadır. Bu sayılar 2016 yılına kadar artış eğilimi göstermiştir. 2016 yılında Karabük ilinde 4 bin 958 kişi İŞKUR tarafından işe yerleştirilmiştir. 2010 yılında işe yerleşenlerin yaklaşık yüzde 7 sini kadınlar oluştururken, 2016 yılına geldiğimizde bu sayı yüzde 25'e yükselmiştir.

İŞKUR olarak her koşulda ekonomideki potansiyel olamasa da fiili açık işleri mümkün olduğunca Kuruma kazandırıp, İŞKUR üzerinden iş arayan ile kayıtlı işgücünü eşleştirmek işgücü piyasasında etkinliği arttırmak adına önemlidir. Bu durum da doğal olarak istatistiklere işe yerleştirme olarak yansımıştır.

Tablo 4: Mesleklere Göre İşe Yerleştirme Sayıları (2016)

Meslekler	Kadın	Erkek	Genel Toplam
Beden İşçisi (Genel)	30	1.001	1.031
Beden İşçisi (Temizlik)	204	341	545
Temizlik Görevlisi	173	241	414
Şoför-Yük Taşıma	3	270	273
Garson (Servis Elemanı)	60	136	196
Makineci (Dikiş)	79	31	110
Büro Memuru (Genel)	56	49	105
Müşteri Hizmetleri Görevlisi/Asistanı	50	48	98
Aşçı Yardımcısı	53	37	90
Satış Görevlisi	44	32	76

Kaynak: İŞKUR

Karabük ilinde 1.031 kişilik işe yerleştirmeye Beden İşçisi(Genel) mesleği ilk sırada yer almaktadır. Bu sayı toplam işe yerleştirme sayısının yüzde 20,8'ini oluşturmaktadır. Bu mesleği Temizlik Görevlisi ve Şoför-Yük Taşıma meslekleri takip etmektedir. Kadınlar en çok Temizlik Görevlisi, Makineci(Dikiş) ve Garson(Servis Elemanı) mesleklerinde işe yerleştirilirken, erkekler en çok Beden İşçisi (Genel), Temizlik Görevlisi ve Şoför-Yük Taşıma mesleklerinde işe yerleştirilmiştir.

Aktif İşgücü Programları

İŞKUR, aktif işgücü programları aracılığıyla işgücü piyasasında becerileri eskimiş ya da hiçbir niteliği olmayan işgücüne beceri kazandırarak daha kolay iş bulmasına imkân vermekte ve işsizlikten istihdama geçişi kolaylaştırmaya çalışmaktadır.

Aktif işgücü programları içerisinde bulunan mesleki eğitim kursları, işbaşı eğitim programları ve girişimcilik eğitim programları ile işgücüne nitelik kazandırmaktadır. Toplum yararına programlar

ise işsizliğin yoğun olduğu yerlerde ve dönemlerde işgücünün, işgücü piyasasından uzak kalmasını önlemede önemli bir araçtır.

Tablo 5: Mesleki Eğitim Kurs ve Kursiyer Sayıları (2010-2016)

MEK				
Yıllar	Kurs	Kadın	Erkek	Toplam
2010	62	590	641	1.231
2011	26	315	126	441
2012	37	535	219	754
2013	17	199	105	304
2014	20	202	103	305
2015	42	651	154	805
2016	36	426	206	632

Kaynak: İŞKUR

Mesleki eğitim kursu en fazla 2010 yılında düzenlenmiştir. Düzenlenen 240 kursa 2 bin 918 kadın kursiyer, 1 bin 554 erkek kursiyer katılarak toplam 4 bin 472 kursiyer katılım sağlamıştır. 2016 yılında ise düzenlenen 36 mesleki eğitim kursuna 632 kursiyer katılmıştır. Katılan kursiyerlerin 206'sı erkek, 426'sı kadınlardan oluşmaktadır.

Mesleki eğitim kursları; yeni bir meslek kazandırılması veya var olan mesleki becerilerin geliştirilmesi suretiyle bireylerin istihdam edilebilirliğini artırarak işsizlik probleminin çözülmesini hedefleyen programlardır. Bu kapsamda düzenlenecek kursların beceri eksikliği olan kitlelere ulaşması büyük önem taşımaktadır. Kursa katılan bireylerin cinsiyetleri incelendiğinde kadın katılımcıların daha fazla olduğu görülmektedir. Kadınların eğitim seviyesi arttıkça işgücüne katılımlarının arttığı gerçeği düşünüldüğünde mesleki eğitim kursları ile kadınların beceri seviyeleri artırılarak işgücü piyasasına girişleri ve istihdam edilebilirlikleri kolaylaştırılmaktadır. 2016 yılında katılan kursiyerlerin yüzde 67,4'ü kadınlardan oluşmaktadır. Bu bilgiler ışığında katılımcıların cinsiyet dağılımı incelendiğinde kadınların yüksek oranda olması hedef kitlenin doğru belirlendiğini göstermektedir.

Tablo 6: Mesleki Eğitim Kurslarının Cinsiyete Göre Meslek Dağılımı

Kadın	Erkek	Toplam
Müşteri Hizmetleri Görevlisi/Asistanı	Müşteri Hizmetleri Görevlisi/Asistanı	Müşteri Hizmetleri Görevlisi/Asistanı
Mantar Yetiştiricisi	Emlak Ve Emlak Yönetimi Meslek Elemanı/Emlak Danışmanı	Satış Görevlisi
Satış Görevlisi	Bilgisayar Destekli Tasarım-İmalat Elemanı (Cad_Cam)	Mantar Yetiştiricisi
Aşçı Yardımcısı	Satış Görevlisi	Bilgisayar Sistem Kurulum Bakım Onarım Ve Arıza Giderme Elemanı
Çocuk Gelişimi Ve Eğitimi Elemanı	Bilgisayar Sistem Kurulum Bakım Onarım Ve Arıza Giderme Elemanı	Meyve Ağaçları Budamacısı
Deri Düz Dikiş Makineci	Meyve Ağaçları Budamacısı	Emlak Ve Emlak Yönetimi Meslek Elemanı/Emlak Danışmanı
Aşçı Yamağı (Çırağı)	Ahşap Doğrama Montaj Elemanı	Ahşap Doğrama Montaj Elemanı
Bilgisayar Sistem Kurulum Bakım Onarım Ve Arıza Giderme Elemanı	Ahşap Hediyeelik Eşya Yapımcısı	Aşçı Yardımcısı
Düz Dikiş Makineci	Overlok Makinesi Operatörü (Overlokçu)	Çocuk Gelişimi Ve Eğitimi Elemanı
Meyve Ağaçları Budamacısı	0	Aşçı Yamağı (Çırağı)

Kaynak: İŞKUR

2016 yılında en fazla, Müşteri Hizmetleri Görevlisi/Asistanı, Satış Görevlisi ve Mantar Yetiştiricisi mesleklerinde kurs düzenlenmiştir. Kadınlarda en fazla Müşteri Hizmetleri Görevlisi/Asistanı, Mantar Yetiştiricisi ve Satış Görevlisi mesleklerinde kurs düzenlenmiştir. Erkeklerde ise en fazla Müşteri Hizmetleri Görevlisi/Asistanı, Emlak Ve Emlak Yönetimi Meslek Elemanı/Emlak Danışmanı Müşteri Hizmetleri Satış Ve Hizmet Yetkilisi ve Bilgisayar Destekli Tasarım-İmalat Elemanı (Cad_Cam) mesleklerinde kurs düzenlenmiştir.

Tablo 7: İşbaşı Eğitim Programı ve Katılımcı Sayıları (2010-2016)

İEP				
Yıllar	Kurs	Kadın	Erkek	Toplam
2010	7	10	2	12
2011	16	25	25	50
2012	110	130	70	200
2013	275	296	181	477
2014	224	273	140	413
2015	675	619	388	1.007
2016	739	606	753	1.359

Kaynak: İŞKUR

İşsizliğin en önemli nedenlerinden biri gerekli mesleki bilgi ve beceriye sahip olunamamasının yanında yeterli iş tecrübesine sahip olunmamasıdır. İşbaşı eğitim programının temel gayesi mesleki deneyimi veya iş tecrübesi olmayan kişilere mesleki deneyim ve iş tecrübesi kazandırılarak bu kişilerin istihdam edilebilirliklerinin artırılmasıdır. Bir diğer gaye ise nitelikli işgücü temin etmekte zorlanan işverenlere işe alacakları kişileri işyerinde belli bir süre gözlemleyerek ve eğitim vererek kişiler hakkında ayrıntılı bilgi sahibi olma ve işe alma konusunda isabetli bir karar verme imkânı sunmaktır.

2015 yılından itibaren işbaşı eğitim programlarının sayısı artış eğilimi içerisinde. İşverenler tarafından oldukça rağbet gösterilen işbaşı eğitim programları, katılımcılar açısından da pratik eğitim almaları ve işyerinde tecrübe kazanarak sonrasında daha kolay iş bulmaları açısından önemli bir aktif işgücü programı olarak karşımıza çıkmaktadır. 2016 yılında düzenlenen toplam kurs sayısı 2010 yılına göre 105 kat artmıştır. Bu durum İŞKUR'un kurslarının daha çok kişiye beceri kazandırdığını ve işgücü piyasasında etkinliğini arttırdığını göstermektedir.

2016 yılında 739 program düzenlenmiş olup toplam bin 359 kişi programa katılmıştır. Katılımcıların yüzde 44,6'sı kadınlardan yüzde 55,4'ü erkeklerden oluşmaktadır. Artış eğiliminde olan işbaşı eğitim programından 2016 yılında 2015 yılına göre yüzde 35 oranında daha fazla kişi faydalanmıştır.

Tablo 8: İşbaşı Eğitim Programlarının Cinsiyete Göre Meslek Dağılımı

Kadın	Erkek	Toplam
Konfeksiyon İşçisi	Soğuk Haddeci-Çelik	Konfeksiyon İşçisi
Aşçı Yardımcısı	Müşteri Hizmetleri Görevlisi/Asistanı	Müşteri Hizmetleri Görevlisi/Asistanı
Müşteri Hizmetleri Görevlisi/Asistanı	Makine Bakım Onarım Teknisyeni/Makine Bakım Onarımcısı	Soğuk Haddeci-Çelik
Ön Muhasebeci	Kalite Kontrolcü	Aşçı Yardımcısı
Satış Görevlisi	Endüstriyel Bakım-Onarım Elektrikçisi	Ön Muhasebeci
Hasta Ve Yaşlı Bakım Elemanı	Garson (Servis Elemanı)	Satış Görevlisi
Regulacı	Mekanik Bakım Onarımcısı	Hasta Ve Yaşlı Bakım Elemanı
Düz Dikiş Makineci	Satış Elemanı (Perakende)	Düz Dikiş Makineci
Veri Giriş Kontrol İşletmeni	Metalurji Ve Malzeme Mühendisi	Regulacı
Büro Memuru (Genel)	Makine Mühendisi	Garson (Servis Elemanı)

Kaynak: İŞKUR

2016 yılında en fazla Konfeksiyon İşçisi, Müşteri Hizmetleri Görevlisi/Asistanı ve Soğuk Haddeci-Çelik mesleklerinde işbaşı eğitim programı düzenlenmiştir. Kadınlarda en fazla Konfeksiyon İşçisi, Aşçı Yardımcısı ve Müşteri Hizmetleri Görevlisi/Asistanı mesleğinde program düzenlenmiştir. Erkeklerde ise en fazla Soğuk Haddeci-Çelik, Müşteri Hizmetleri Görevlisi/Asistanı ve Makine Bakım Onarım Teknisyeni/Makine Bakım Onarımcısı mesleklerinde program düzenlenmiştir.

Tablo 9: Girişimcilik Eğitim Programı ve Katılımcı Sayıları (2010-2016)

GEP				
Yıllar	Kurs	Kadın	Erkek	Toplam
2014	5	63	72	135
2015	11	130	157	287
2016	6	50	98	148

Kaynak: İŞKUR

Girişimcilik Eğitim Programları, istihdamın korunması, artırılması, geliştirilmesi ve işsizliğin azaltılması hedefleri çerçevesinde işsizlere kendi işlerini kurma imkânı sunarak hem işsiz olan bireyleri işsizlikten kurtarmayı hem de bireylere ilave istihdam imkânı oluşturmayı hedeflemektedir. 2016 yılında 6 tane girişimcilik eğitim programı düzenlenmiştir. Programa 50'si kadın, 98'i erkek olmak üzere toplam 148 kişi katılmıştır.

Tablo 10: Toplum Yararına Programlar (Kurs ve Kursiyer Sayıları) (2010-2016)

TYP				
Yıllar	Kurs	Kadın	Erkek	Toplam
2010	12	8	90	98
2011	21	126	361	487
2012	26	346	361	707
2013	26	344	332	676
2014	38	596	583	1.179
2015	63	1.640	1.303	2.943
2016	27	466	382	848

Kaynak: İŞKUR

Toplum Yararına Programlar; işsizliğin yoğun olduğu dönemlerde toplum yararına bir iş ya da hizmetin gerçekleştirilmesi yoluyla özellikle istihdamında zorluk çekilen işsizlerin çalışma alışkanlık ve disiplininden uzaklaşmalarını engelleyerek işgücü piyasasına uyumlarını gerçekleştirmek ve geçici gelir desteği sağlamak gayesiyle uygulanmaktadır. Karabük ilinde 2015 yılında toplum yararına programlara katılanların sayısında ciddi bir artış meydana gelmiştir. 2016 yılından toplam 27 kurs açılmış olup bu programlara 466'sı kadın, 382'si erkek olmak üzere toplamda 848 kişi katılmıştır. Toplum yararına programlar en fazla MEB Bakım ve Onarım Temizlik ve Çevre Temizliği işlerinde düzenlenmiştir.

İşsizlik Ödeneği

İşsizlik sigortası, kişinin bir işyerinde çalışırken; çalışma istek, yetenek, sağlık ve yeterliliğinde olmasına rağmen, kendi istek ve kusuru dışında işini kaybetmesi halinde uğradıkları gelir kayıplarını kısmen de olsa karşılayabilmek için, sigortacılık tekniği ile faaliyet gösteren sigorta koludur.

Tablo 11: Yıllar İtibariyle İşsizlik Ödeneği Başvuru ve Hak Eden Sayısı (2010-2016)

Yıllar	Başvuru Sayısı	Hak Eden Sayısı
2010	1.282	931
2011	1.466	1.043
2012	1.580	746
2013	1.919	1.108
2014	2.160	1.225
2015	2.715	1.295
2016	3.830	1.949

Kaynak: İŞKUR

Karabük ilinde 2016 yılında toplam 3 bin 830 kişi işsizlik ödeneğine başvurmuş, bu kişilerden 1.949'u işsizlik ödeneği almaya hak kazanmıştır. İşsizlik ödeneğine başvuru ve hak eden sayısı genel olarak yıllar itibari ile artmıştır. İşsizlik ödeneğine başvuruların sayısı 2016 yılında 2015 yılına göre yüzde 41 oranında artmıştır. İşsizlik ödeneğini hak edenlerin sayısı ise 2016 yılında 2015 yılına göre yüzde 50,5 oranında artış göstermiştir.

Tablo 12'de ise işsizlik ödeneğini hak edenlerin meslek bilgileri yer almaktadır. İşsizlik ödeneğini hak edenler içerisinde ilk sırada Beden İşçisi (Genel) mesleğindeki bulunmektedir.

Tablo 12: Mesleklere Göre İşsizlik Ödeneğini Hak Eden Sayıları (2016)

Meslekler	İÖ Hakeden Sayısı
Beden İşçisi (Genel)	203
Temizlik Görevlisi	110
Şoför-Yük Taşıma	100
Beden İşçisi (Temizlik)	82
Aşçı Yardımcısı	55
Büro Memuru (Genel)	48
Ön Muhasebeci	41
Satış Danışmanı	39
Satış Görevlisi	33
Aşçı	33

Kaynak: İŞKUR

Karabük ili için başvuru sayısı, kayıtlı işsiz sayısı ve açık iş sayısında ilk sırada yer alan Beden İşçisi (Genel) mesleği işsizlik ödeneğini hak edenler içinde de birinci sırada yer almaktadır. Beden İşçisi (Genel) mesleğinde 203 kişi işsizlik ödeneği almayı hak etmiştir. Bu rakam toplam işsizlik ödeneğini almaya hak edenlerin yüzde 10,4'ünü oluşturmaktadır. Temizlik Görevlisi mesleğinde ise bu sayı 110 olarak gerçekleşmiştir. Bu meslekleri ise Şoför-Yük Taşıma, Aşçı Yardımcısı ve Büro Memuru (Genel) meslekleri takip etmiştir.

İKİNCİ BÖLÜM

İŞGÜCÜ PİYASASI TALEP ARAŞTIRMASI SONUÇLARI

İşgücü piyasasında arz ve talep dengesinin kurulması yolu ile daha etkin işleyişi sağlamak adına işgücü piyasasındaki gelişmeleri takip etmek önemli bir konuyu oluşturmaktadır. İşgücü piyasasında işgücü arzı ve talebinin niteliklerini ortaya çıkarmak ise söz konusu etkin işleyişin ön şartı olarak kabul edilmektedir. İşgücü arzında görülen fazlalıklara rağmen hala belirli alanlarda işgücü sıkıntısı çekilmekte, nitelik uyumsuzluğu sonucu işsizlik azalış eğilimine girememektedir. Bu sorun da gelişmiş ülkelerin dahi işgücü piyasasında en çok sıkıntı çektiği konuların başında gelmektedir.

İşgücü piyasasında eşleştirme hizmetlerinde yaşanan bu tür sıkıntıları bertaraf edebilmek için işgücünün istihdam edilebilirliğini arttırmak odak nokta olarak ortaya çıkmasına rağmen ilk önce işgücü piyasasının gerçek ihtiyaçlarını tespit etmek önemlidir. Bunun sebebi işgücü piyasasının ihtiyacı olmamasına rağmen söz konusu alanda işgücü yetiştirilmesi gibi etkin olmayan faaliyetlerde bulunmanın oluşturduğu etkinlik problemi olarak söylenebilir. Belirli bir alanda işgücü ihtiyacı var mı? İhtiyaç varsa kaç kişilik açık iş mevcut? Hangi beceriler aranmakta? Bir mesleğin temininde günlük çekiliyorsa bunun sebebi işe başvuru yapılmaması mı, gerekli niteliğe sahip olunamadığından mı ya da ücret ve çalışma koşulları beğenilmediği için mi? Bu soruların cevaplarına ulaşmak, etkin bir eşleştirme hizmeti için zaruri görünmektedir. Bu sebeple işgücü piyasasının talep boyutunun ele alınıp, Kurum politikalarına yön vermesi için çok ciddi çalışmalar yapılmaktadır. İşgücü piyasasının arz yönünü ele alan ve istatistiklerini yayımlayan Türkiye İstatistik Kurumu (TÜİK), bu çalışmalarını Sürekli Hane Halkı İşgücü Anketleri aracılığıyla gerçekleştirmektedir. Talep tarafına ilişkin ise İŞKUR'un İşgücü Piyasası Araştırmaları bu alandaki boşluğu kapatmaya yöneliktir. Bu bağlamda işgücü piyasasının seyrini izlemek, değerlendirmek ve beklentileri açığa çıkarmak gayesiyle İşgücü Piyasası Araştırması yapılmaktadır.

4904 sayılı Kanunda Türkiye İş Kurumuna verilen görevlere istinaden işgücü piyasası ihtiyaçlarının tespit edilmesi gayesiyle Türkiye İş Kurumunca 2007 yılından beri İşgücü Piyasası Araştırmaları (İPA) periyodik olarak sürdürülmektedir. Değişik yöntemler kullanılarak 2007'den beri devam ettirilen araştırmalar 2009 yılından itibaren yılda iki defa yapılmaya başlanmıştır. İşgücü piyasası araştırmaları 2011 yılı ikinci yarısından itibaren TÜİK işbirliğiyle devam etmektedir.

Bu çalışmaların temel amaçları, işgücü piyasası ile ilgili periyodik bilgi elde etmek, işgücü piyasasında mevcut ve gelecek dönemde meydana gelen veya gelmesi beklenen mesleki değişim ve

gelişmeleri izlemek, işgücü piyasasının talep yapısını ortaya koymak ve bu sonuçlar üzerinden aktif istihdam politikalarına veri kaynağı teşkil etmek şeklindedir. Bu çalışmanın önemli amaçlarından biride İŞKUR dışında da diğer kurum ve kuruluşların işgücü talebi hakkında bilgi ihtiyacını karşılamaktır.

Türkiye İş Kurumu, 2017 Yılı İşgücü Piyasası Araştırması kapsamında 3 Nisan – 5 Mayıs 2017 tarihleri arasında Türkiye genelinde 90 bin 749 işyeri ziyaret edilerek yüze görüşme yöntemiyle veri derlenmiştir. TÜİK İşyeri Kayıtları Sistemi altlık kullanılarak Avrupa Topluluğu Ekonomik Faaliyetlerin İstatistiki Sınıflaması (NACE) Rev. 2 sınıflandırmasına göre Tarım, Kamu Yönetimi ve Savunma; Zorunlu Sosyal Güvenlik, Hane Halklarının İşverenler Olarak Faaliyetleri ile Uluslararası Örgütler ve Temsilciliklerinin Faaliyetleri dışındaki 17 alt sektörde yer alan ve 20 ve daha fazla çalışanı olan işyerleri için 77 ilde tamsayım, 4 ilde (Ankara, İstanbul, İzmir, Bursa) örneklem yöntemiyle çalışılmıştır. 2-9 ile 10-19 arası çalışanı olan işyerlerinde ise Türkiye geneli sonuç alabilmek için örneklem yöntemiyle sahaya çıkılmıştır. Bu tabakalarda il düzeyinde bir sonuç elde edilmemiştir.

İşyerleriyle, Kurum personeli tarafından yüz yüze görüşme yöntemiyle gerçekleştirilen “İl İşgücü Piyasası Araştırması İşyeri Bilgi Formu” kapsamında,

- Temel işyeri bilgileri
- Mevcut istihdam bilgileri (Cinsiyet, Meslek)
- Açık iş (Meslek, Talep Edilen Eğitim ve Beceri düzeyleri, Arama Kanalı, Cinsiyet, Arama Süresi)
- Temininde güçlük çekilen meslekler (Meslek, Güçlük Çekme Nedeni)
- 30 Nisan 2018 tarihleri itibariyle artış/azalış olacağı düşünülen mesleklere ilişkin sorular sorulmuştur.

İŞYERLERİ VE MEVCUT İSTİHDAM

İşyerleri ve Mevcut İstihdam bölümünde Karabük ilinde gerçekleştirilen işgücü piyasası araştırması kapsamında bulunan işyerleri ile işyerlerinde çalışanlar üzerinde durulmaya çalışılacaktır. İşyerlerinin kuruluş yılı, İŞKUR hizmetlerinden yararlanma durumu ve hangi tür hizmetlerden yararlandığı, işyerlerinin vardiyalı çalışma yapma durumları, ihracat yapıp yapmama durumları ile part-time çalışanınin bulunup bulunmadığı durumlarına ilişkin toplanan bilgilere yer verilecektir. Çalışma kapsamında Karabük ilinde 251 işyeri için veri derlenmiştir. Bu işyerlerinde 14 bin 879 çalışan tespit edilmiştir.

İşyeri Verileri

Karabük ilinde 20 ve daha fazla çalışanı olan işyerleri için veri üretilmiştir. Tablo 13'de Karabük ilinde araştırma kapsamında olan işyerlerinin sektörel dağılımı incelenecektir.

Tablo 13: İşyerlerinin Sektörel Dağılımı

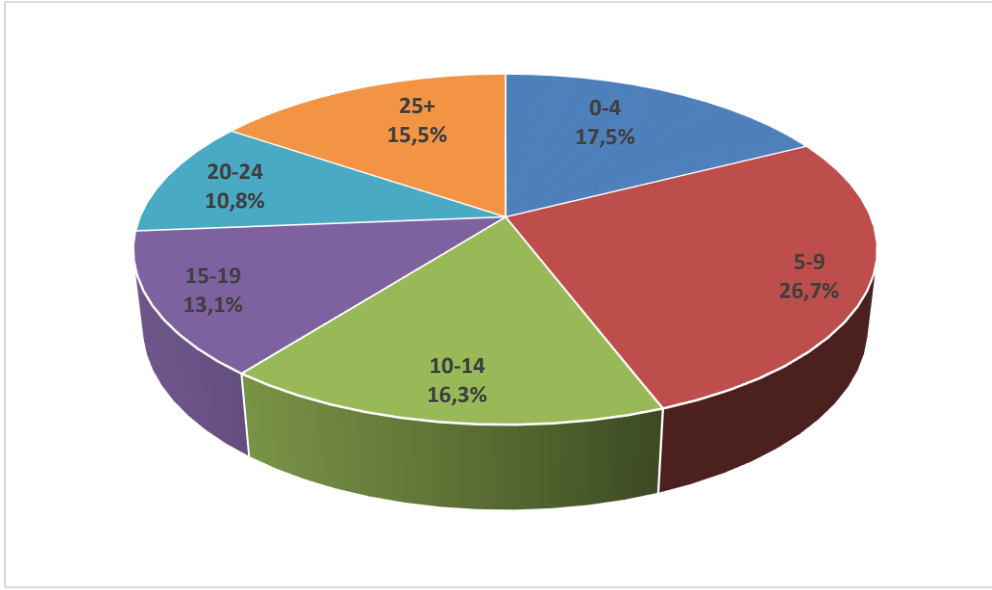
Sektörler	İşyeri Sayısı
İmalat	71
İnşaat	60
Toptan ve perakende ticaret; motorlu kara taşıtlarının ve motosikletlerin onarımı	52
Konaklama ve yiyecek hizmeti faaliyetleri	23
Ulaştırma ve depolama	12
İdari ve destek hizmet faaliyetleri	11
Eğitim	5
Mesleki, bilimsel ve teknik faaliyetler	4
İnsan sağlığı ve sosyal hizmet faaliyetleri	3
Diğer hizmet faaliyetleri	3
Madencilik ve taş ocakçılığı	3
Su temini; kanalizasyon, atık yönetimi ve iyileştirme faaliyetleri	2
Kültür, sanat eğlence, dinlence ve spor	1
Elektrik, gaz, buhar ve iklimlendirme üretimi ve dağıtımı	1
Genel Toplam	251

Kaynak: İPA 2017

Karabük ilinde İmalat sektörünün önemi, İşgücü Piyasası Araştırmalarında da ortaya çıkmıştır. Karabük ilindeki çalışma kapsamına giren işyerlerinin yüzde 28,2'si İmalat sektöründe yer almaktadır. Türkiye geneli ile kıyaslama yapılacak olursa; Karabük'te olduğu gibi Türkiye genelinde de 20 ve daha fazla istihdamlı işyerleri içerisinde İmalat sektöründe bulunan işyerlerinin ağırlığı yüzde 30 ile ilk sırada yer almaktadır. İmalat sektöründen sonra en fazla işyeri İnşaat sektöründe faaliyet göstermektedir. Araştırma kapsamında il genelinde yer alan işyerlerinin yüzde 23,9'u bu sektörde bulunmaktadır. Karabük ilinde 20 ve daha fazla kişi istihdam eden yaklaşık her 2 işyerinden bir tanesi İnşaat ve İmalat sektöründe faaliyet göstermektedir.

En az işyeri ise Elektrik, gaz, buhar ve iklimlendirme üretimi ve dağıtımı ve Kültür, sanat eğlence, dinlence ve spor sektörlerinde bulunmaktadır. Daha sonra ise Su temini; kanalizasyon, atık yönetimi ve iyileştirme faaliyetleri sektörü karşımıza çıkmaktadır. Ancak bu tablo okunurken Karabük ili düzeyinde 20 ve daha fazla istihdamı olan işyerleri araştırma kapsamına dâhil olduğu göz önünde bulundurulmalıdır.

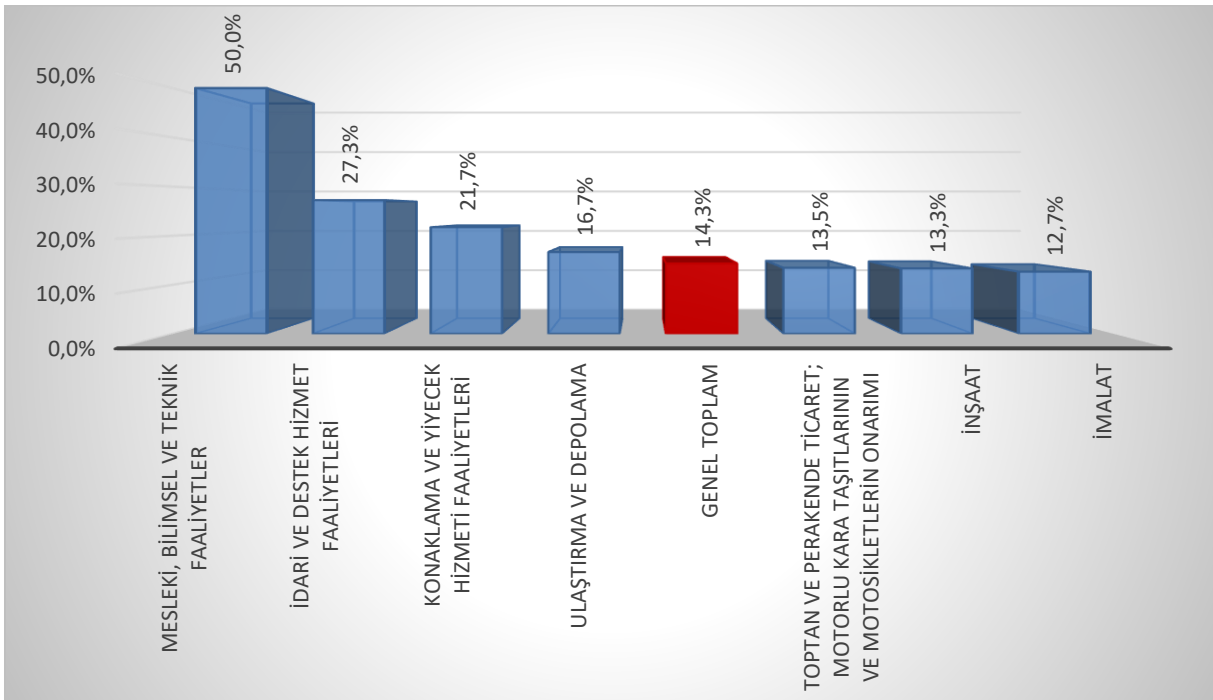
Şekil 5: İşyerlerinin Yaşına Göre Dağılımı



Kaynak: İPA 2017

Grafik 5’de görüldüğü üzere Karabük ilinde araştırma kapsamında yer alan işyerlerinin yüzde 26,7’si 5-9 yaş arasındaki işyerlerinden oluşmaktadır. 10-14 yaş arasında olan işyerlerinin ağırlığı ise yüzde 16,3’tür. İşyerlerinin yaklaşık yarısı 0-9 yaş aralığındadır. Yaklaşık her 4 işyerinden biri ise 20 ve daha fazla yıldır faaliyet göstermektedir.

Şekil 6: Sektörlere Göre Part-time Çalışanı Olan İşyerlerinin Dağılımı



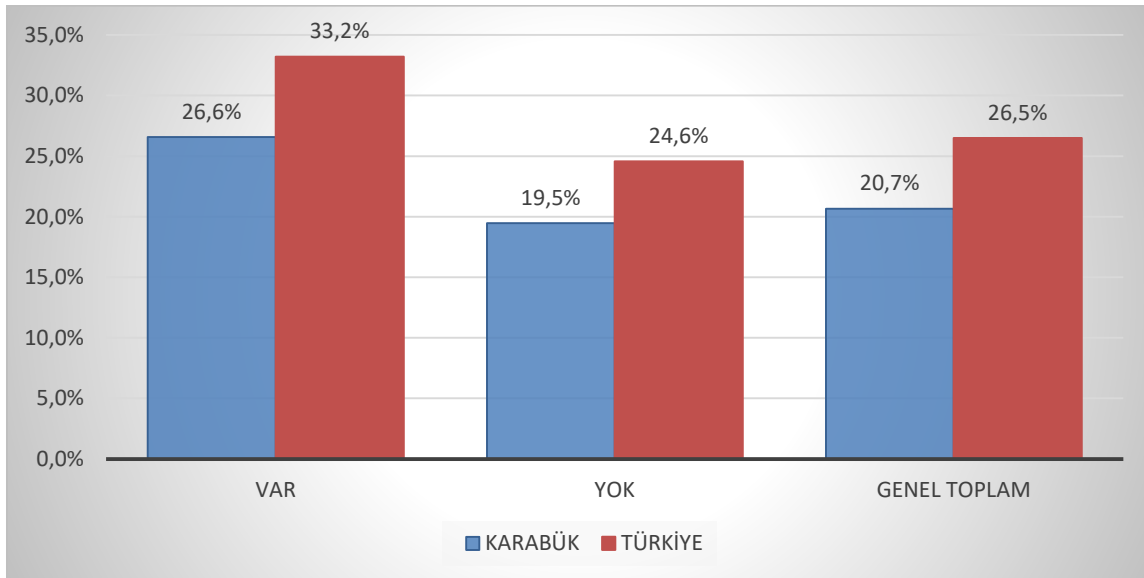
Kaynak: İPA 2017

Karabük ilinde Mesleki, Bilimsel ve Teknik Faaliyetleri sektöründe yer alan işyerlerinin yüzde 50’sinde part-time çalışan bulunmaktadır. Karabük ili genelinde bu oran yüzde 14,3 olarak

gerçekleşmiştir. İnsan Sağlığı ve Sosyal Hizmet Faaliyetleri sektörü Türkiye genelinde de bu konuda öne çıkmış ve yüzde 36 ile birinci sırada yer almıştır. Karabük ilinde ikinci sırada İdari ve Destek Hizmet Faaliyetleri yer almıştır. Bu sektörde işyerlerinin yüzde 27,3'ünde part-time çalışanı bulunmaktadır. Üçüncü sırada ise yüzde 21,7 ile Konaklama ve Yiyecek Hizmeti Faaliyetleri sektörü yer almıştır. Bu sektörlerde bulunan işyerlerinde part-time çalışan olmasının sebebi bu alanların part-time çalışmaya uygun olmasıdır. Zira İnşaat ve İmalat sektörlerinin part-time çalışma yapma eğiliminde daha az bulunmaktadır. Özellikle çalışma şartları ve ücret düzeyi, part-time çalışma yönünde işgücünü sevk etmemektedir.

Part-time çalışmalar, esnek bir çalışma şekli olup işgücü piyasasında kadınlar tarafından oldukça talep edilmektedir. Gerek ailevi yükümlülükler gerekse işgücü piyasasında işverenlerin kadın emeğinden sürekli olarak faydalanabilme yönündeki olumsuz algısı kadınları, part-time şeklinde istihdam biçimlerine yönlendirmektedir. Grafik 7'de part-time çalışma yapılan ve yapılmayan işyerlerindeki kadın çalışanların oranları bulunmaktadır.

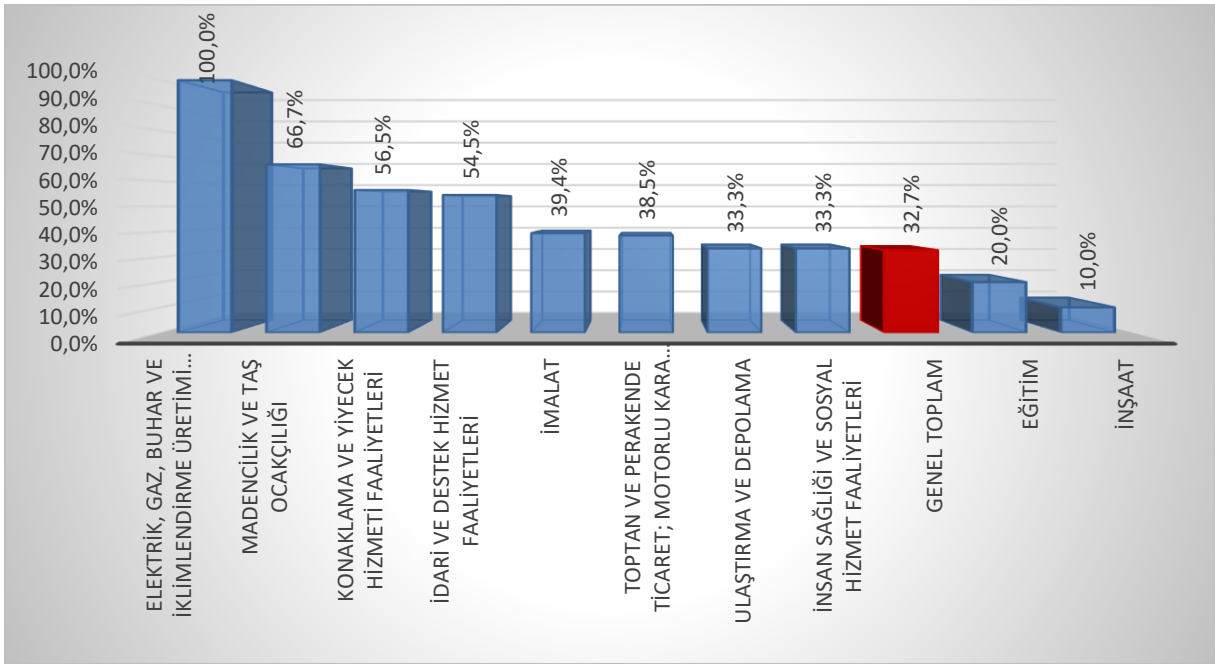
Şekil 7: Kadınların Part-Time Çalışma Durumu



Kaynak: İPA 2017

Türkiye genelinde 20+ istihdamlı işyerlerinde çalışanların yüzde 33,2'sini kadınlar oluşturmaktayken Karabük ilinde bu oran yüzde 26,6 olarak gerçekleşmiştir. Part-time çalışma yapma durumlarına göre Karabük ili verileri incelendiğinde ise bu esnek çalışma şeklini kullanan işyerlerinde çalışanların içinde kadınların oranı yüzde 20,7 iken bu çalışma şeklini kullanmayan işyerlerindeki kadın çalışanların oranı yüzde 19,5 olarak tespit edilmiştir. Türkiye geneli verileri incelendiğinde part-time çalışma yapan işyerlerinde kadın çalışanların oranı yüzde 33,2 iken bu oran part-time çalışma yapmayan işyerlerinde yüzde 24,6'da kalmıştır. Karabük ilinde part-time çalışma kadın istihdamını olumlu etkilemektedir. Türkiye geneli ile aynı bir durum söz konusudur.

Şekil 8: Sektör Bazında İşyerlerinin Vardiyalı Çalışma Yapma Durumu

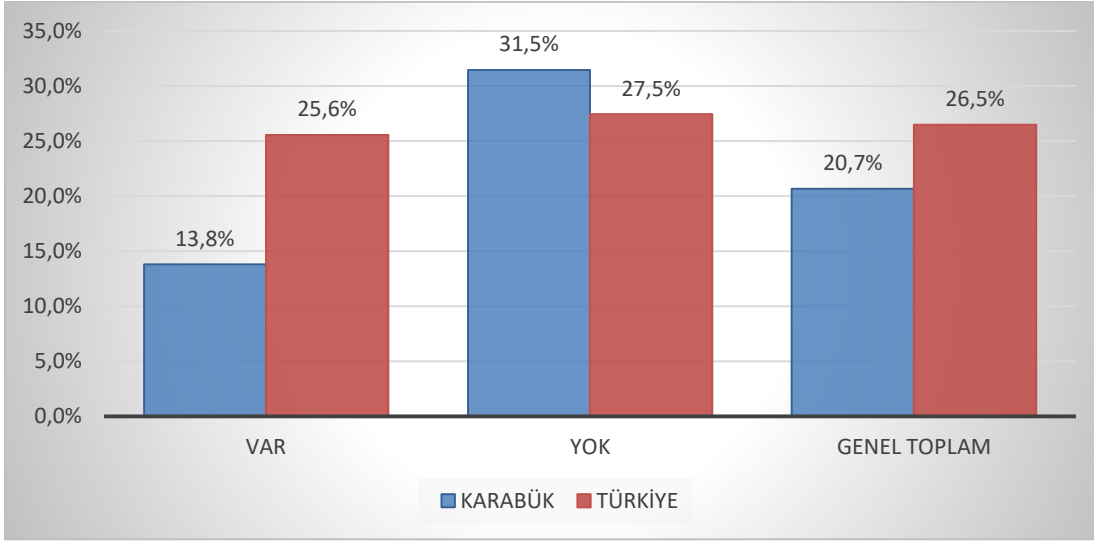


Kaynak: İPA 2017

Karabük ilinde işyerlerinin yüzde 32,7'sında vardiyalı çalışma mevcut olup bu oran 20+ istihdamlı işyerleri için Türkiye genelinde yüzde 25,7'dir. Görüldüğü gibi Karabük'te vardiyalı çalışma oranı Türkiye ortalamasının üzerindedir. Bunun sebebi ise Karabük'te ağır sanayi sektörünün daha fazla olmasıdır. Karabük ilinde en fazla vardiyalı çalışma yapan işyeri Elektrik, Gaz, Buhar Ve İklimlendirme Üretimi ve Dağıtımı sektöründe görünmektedir. Ancak Elektrik, Gaz, Buhar Ve İklimlendirme Üretimi ve Dağıtımı sektöründe işyeri sayısının diğer sektörlerle göre az olması da bu oranın yüksek olmasına sebep olmaktadır. İnşaat sektörü ise en az vardiyalı çalışma yapılan sektör olmuştur. İnşaat sektöründe bu oranın düşük olmasının nedeni, gece çalışma şartlarının oluşturulamamasından kaynaklanmaktadır. Vardiyalı çalışmayı az yapan bir diğer sektör olan Eğitim sektöründe bu oran yüzde 20 olarak gerçekleşmiştir. Söz konusu sektörde vardiyalı çalışmanın az yapılmasının nedeni ise çalışma saatlerinin düzenli olmasından kaynaklanmaktadır.

Karabük ili genelinde vardiyalı çalışma yapma oranının üstünde olan sektörler; Elektrik, Gaz, Buhar ve İklimlendirme Üretimi ve Dağıtımı, Madencilik ve Taş Ocaççılığı, Konaklama ve Yiyecek Hizmeti Faaliyetleri, İdari ve destek hizmet faaliyetleri, İmalat, Toptan ve perakende ticaret; motorlu kara taşıtlarının ve motosikletlerin onarımı ve Ulaştırma ve Depolama sektörleri olmuştur.

Şekil 9: Kadınların Vardiyalı Çalışma Durumu



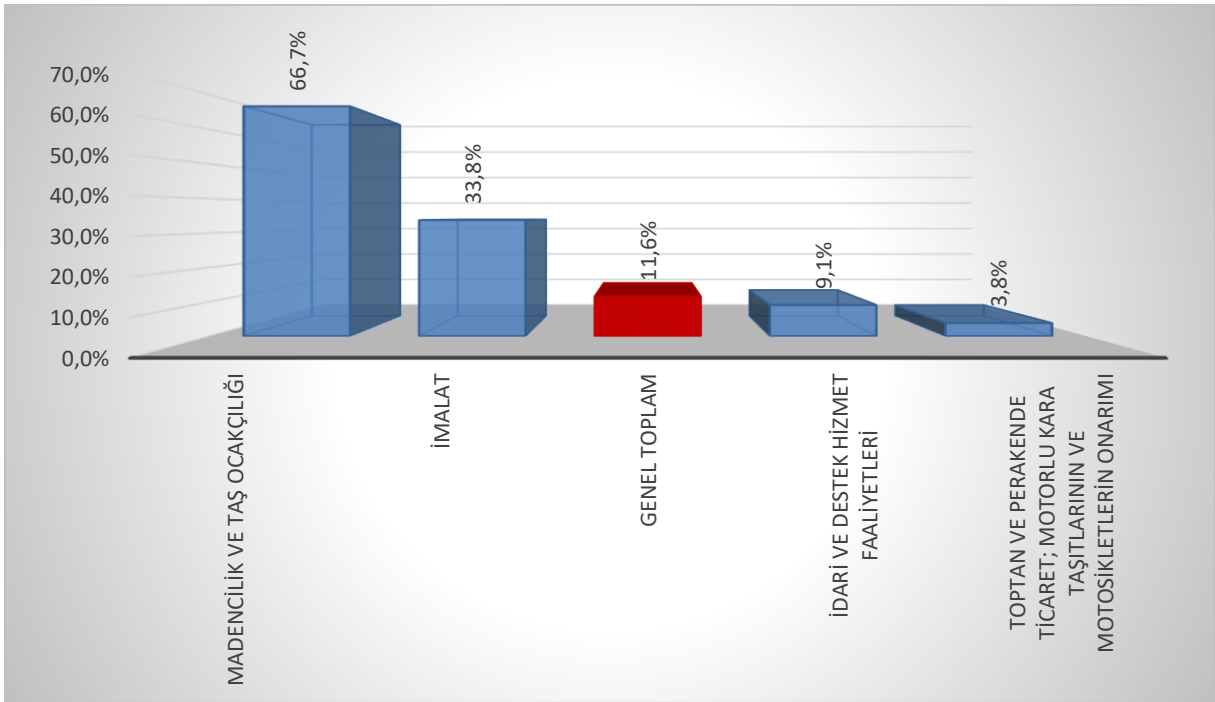
Kaynak: İPA 2017

Vardiyalı çalışma yapılan işyerlerinde özellikle gece çalışmalarında erkekler daha yoğun bir şekilde çalıştırılmaktadır. Kadın işçilerin gece vardiyasında çalışabilmesi mevzuat açısından da özel düzenlemelere tabidir. Yasal yükümlülükler ve ailevi sorumluluklar gibi sebeplerle vardiyalı çalışma yapılan işyerlerinde erkek işgücünün daha fazla çalışması beklendik bir durumdur. Gündüz vardiyalarında bu husus geçerli olmasa da genel olarak erkek işgücü tercihi bir eğilim söz konusudur.

Şekil 9'de söz konusu eğilime ters yönde bir durum olduğu göze çarpmaktadır. Vardiyalı çalışma yapılan işyerleri için kadınların çalışma oranı, vardiyalı çalışma yapılmayan işyerlerine kıyasla daha azdır. Vardiyalı çalışma yapılan işyerlerinde çalışanların yüzde 13,8'i kadın, yüzde 86,2'si ise erkeklerden oluşmaktadır. Vardiyalı çalışma yapılmayan işyerlerinde ise kadınların çalışma oranı yüzde 31,5 olarak görülmektedir. Bu işyerlerinde de erkeklerin nihai olarak daha fazla oranda çalıştığı görülmektedir.

Türkiye ortalamasında vardiyalı çalışma yapılan ve yapılmayan işyerlerindeki kadınların çalışma durumlarında belirgin bir fark bulunmamaktadır. Vardiyalı çalışma yapılmayan işyerlerindeki çalışanlarda kadınların oranı, vardiyalı çalışma yapılan işyerlerine göre sadece 1,9 puan bir farkla fazladır. Şekilden de görüldüğü üzere bu fark Karabük ilinde ters yönde işlemektedir. Bu durumu Karabük ilinde vardiyalı çalışma yapan işyerlerinin çoğunlukla ağır sanayi sektöründe olması ve bu sektörlerin gece çalışması yapmaya müsait olması şeklinde özetleyebiliriz.

Şekil 10: Sektörlere Göre İşyerlerinin İhracat Yapma Oranı

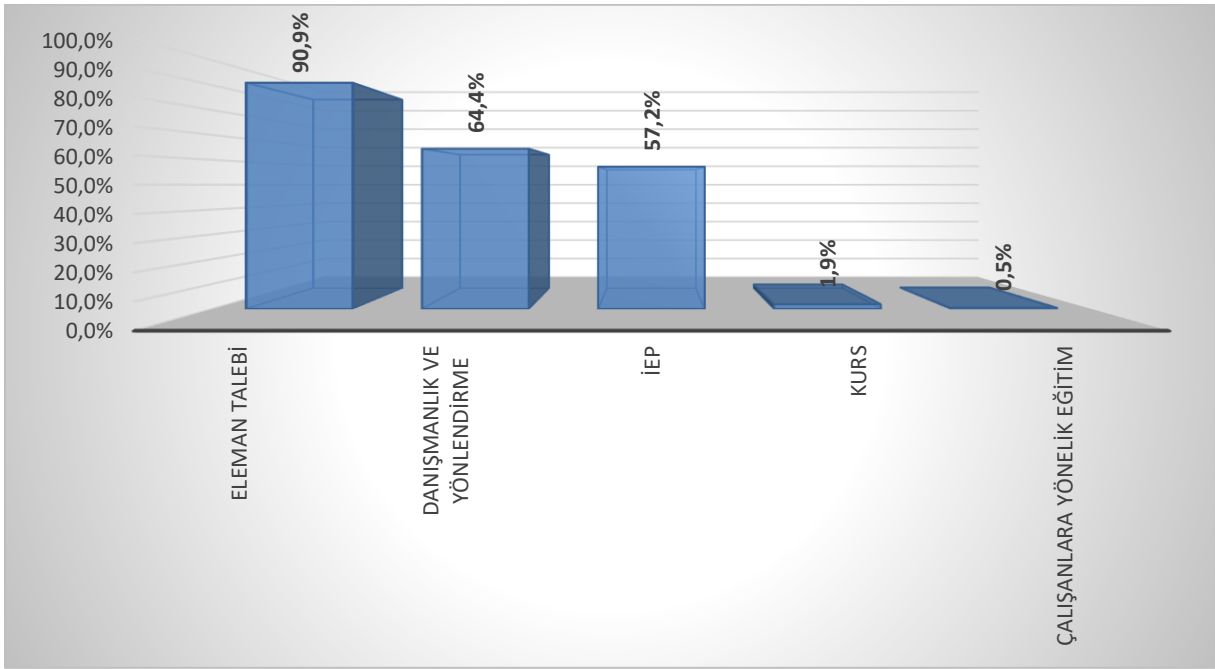


Kaynak: İPA 2017

Karabük ilinde 17 sektörden 4 sektörde bulunan işyerleri ihracat yapmaktadır. Madencilik ve Taş Ocakçılığı sektöründe bulunan işyerlerinin yüzde 66,7'si ihracat yapmakta, ikinci sırada ise yüzde 33,8 ile İmalat sektörü bulunmaktadır. Bu iki sektör ihracat yapma oranı anlamında Karabük ili ortalamasına göre yüksek bir seviyededir. Bu oranlar Türkiye ortalaması ile de benzerlik göstermektedir. Türkiye genelinde 20+ istihdamlı işyerlerinin yüzde 24,1'i ihracat yapmakta ve Karabük ilinde olduğu gibi ilk iki sektör olarak yüzde 55,2 ile İmalat ve yüzde 30,3 ile de Madencilik ve Taş Ocakçılığı sektörleri ön plana çıkmaktadır.

Madencilik ve Taş Ocakçılığı sektöründe söz konusu oranın yüksek çıkmasının en önemli sebebi işyeri sayısının az olmasıdır. Karabük ilinde yoğun olarak İmalat sektöründe yer alan işverenler olmasına karşın ihracat yapan işyeri oranı yüzde 33,8 ile ikinci sırada yer almaktadır. Bu sektördeki işverenler için ise ihracat yapma oranı diğer sektörlerle nazaran yüksek olması ihracata dayalı olarak ekonomik faaliyet içerisinde bulunmalarını göstermektedir. İhracat yapan işyerlerinde ise istihdam kapasitesinin ve işgücü verimliliğinin yüksek olması beklenmektedir.

Şekil 11: İŞKUR Hizmetlerinden Faydalanma Oranları

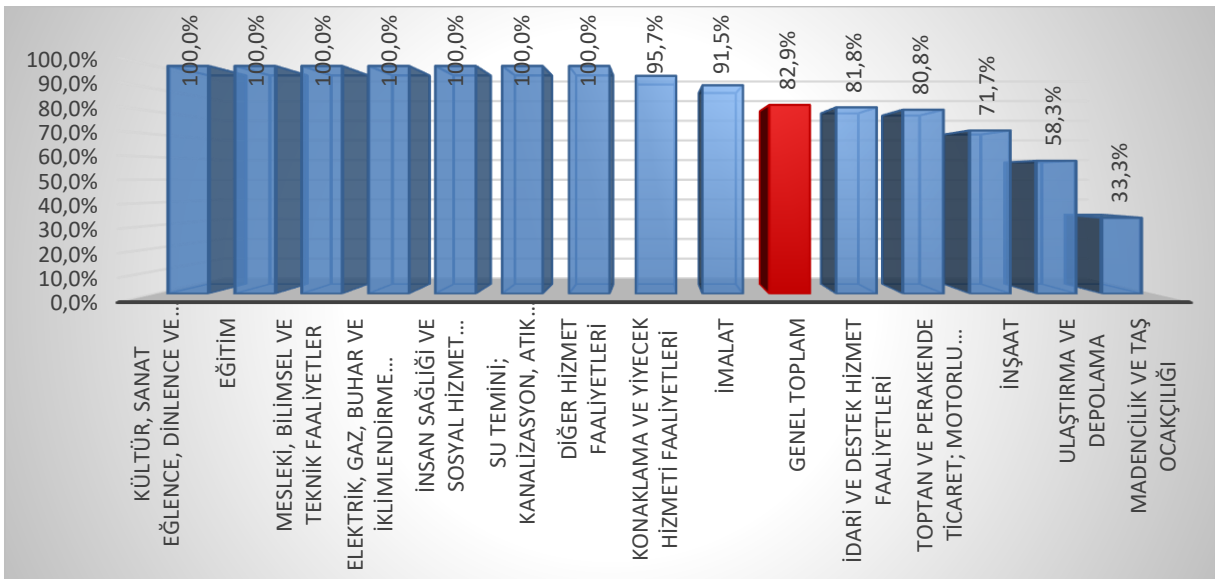


Kaynak: İPA 2017

Karabük ilinde bulunan 20+ istihdamlı işyerlerinin yüzde 82,9'u İŞKUR hizmetlerinden faydalanmaktadır. Türkiye genelinde ise İŞKUR hizmetlerinden faydalanma oranı yüzde 55,4 olarak gerçekleşerek, Karabük ili için bu oranın Türkiye ortalamasının çok üstünde olduğu görülmektedir.

İŞKUR hizmetlerinden faydalanmış olan bu işyerleri ise en çok Eleman Talebi hizmeti almıştır. Bu işyerlerinin yüzde 90,9'u Eleman Talebi, yüzde 64,4'ü Danışmanlık ve Yönlendirme ve yüzde 57,2'si İş Başı Eğitim Programı hizmetinden yararlanırken İŞKUR ile iletişime geçmişlerdir.

Şekil 12: Sektörlere Göre İŞKUR Hizmetlerinden Faydalanma Oranları



Kaynak: İPA 2017

Şekil 12’de ise İŞKUR hizmetlerinden faydalanma oranları sektörler bazında gösterilmiştir. Karabük ilinde 20+ işçi çalıştıran işletmelerden, Kültür, sanat eğlence, dinlence ve spor , Eğitim , Mesleki, bilimsel ve teknik faaliyetler , Elektrik, gaz, buhar ve iklimlendirme üretimi ve dağıtımı , İnsan sağlığı ve sosyal hizmet faaliyetleri , Su temini; kanalizasyon, atık yönetimi ve iyileştirme faaliyetleri ve Diğer hizmet faaliyetleri sektörlerinin tamamı İŞKUR hizmetlerinden faydalanmaktadır. İlin en çok işyerine sahip olan İmalat sektöründe ise bu oran yine il geneli olan yüzde 82,9’un üstünde kalarak yüzde 91,5 seviyesinde gerçekleşmiştir. İlin diğer önde gelen sektörlerinden olan inşaat sektöründe bu oran ile yüzde 71,7 ile il ortalamasının altında kalmıştır.

Tablo 14: Sektörlere Göre İŞKUR Hizmetlerinden Faydalanma Oranları

Sektörler	Çalışanlara Yönelik Eğitim	Danışmanlık ve Yönlendirme	Eleman Talebi	İEP	Kurs
İmalat	1,5%	72,3%	93,8%	53,8%	4,6%
İnşaat	-	55,8%	93,0%	55,8%	-
Toptan ve perakende ticaret; motorlu kara taşıtlarının ve motosikletlerin onarımı	-	64,3%	90,5%	61,9%	-
Konaklama ve yiyecek hizmeti faaliyetleri	-	63,6%	100,0%	50,0%	-
İdari ve destek hizmet faaliyetleri	-	88,9%	77,8%	44,4%	11,1%
Ulaştırma ve depolama	-	42,9%	85,7%	42,9%	-
Eğitim	-	60,0%	80,0%	80,0%	-
Mesleki, bilimsel ve teknik faaliyetler	-	75,0%	100,0%	75,0%	-
İnsan sağlığı ve sosyal hizmet faaliyetleri	-	33,3%	100,0%	100,0%	-
Diğer hizmet faaliyetleri	-	-	66,7%	66,7%	-
Su temini; kanalizasyon, atık yönetimi ve iyileştirme faaliyetleri	-	100,0%	50,0%	100,0%	-
Kültür, sanat eğlence, dinlence ve spor	-	100,0%	-	100,0%	-
Madencilik ve taş ocakçılığı	-	100,0%	100,0%	-	-
Elektrik, gaz, buhar ve iklimlendirme üretimi ve dağıtımı	-	-	-	100,0%	-
Genel Toplam	0,5%	64,4%	90,9%	57,2%	1,9%

Kaynak: İPA 2017

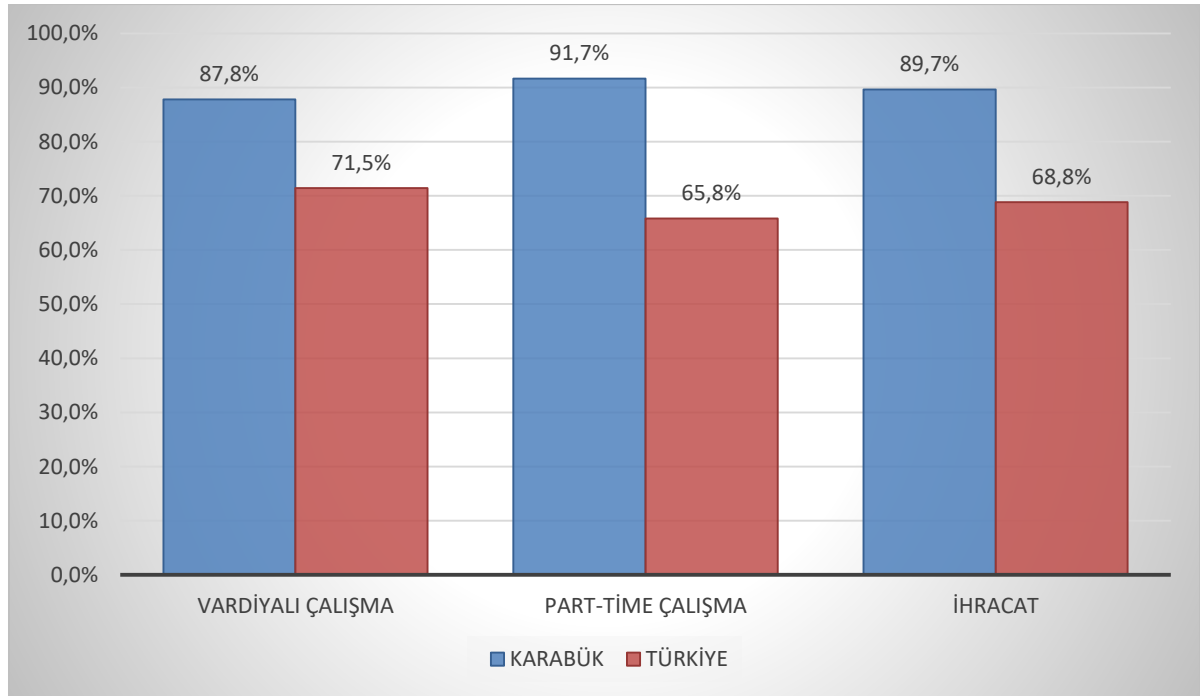
Karabük ilinde genel olarak işyerlerinin çoğu İŞKUR hizmetlerinden faydalanmış olduğunu belirtmiştik. Bu sektörlerin İŞKUR’un hangi hizmetlerinden daha çok yararlandığı sorusunun cevabı ise yukarıdaki tablo 14’de yer almaktadır. İlin en çok işyeri sayısına sahip olan İmalat sektöründeki İŞKUR hizmetlerinden faydalanan işyerlerinin yüzde 93,8’i Eleman Talebi ve yüzde 53,8’i işbaşı eğitim programından faydalanmışlardır.

Elektrik, gaz, buhar ve iklimlendirme üretimi ve dağıtım sektöründe yer alan işyerleri İŞKUR'un sadece İşbaşı Eğitim Programı hizmetinden yararlanmıştır. İŞKUR hizmetlerinden faydalanan Madencilik ve taş ocaklığı sektöründe yer alan işyerlerinin hepsi Danışmanlık ve Yönlendirme ve Eleman Talebi hizmetlerinden faydalanmışlardır.

İŞKUR'dan eleman talebinde Konaklama ve yiyecek hizmeti faaliyetleri, Mesleki, bilimsel ve teknik faaliyetler, İnsan sağlığı ve sosyal hizmet faaliyetleri ve Madencilik ve taş ocaklığı sektörlerinin tamamı faydalanmıştır.

Şekil 13'de ise işyerlerinin vardiyalı çalışma, part-time çalışma ve ihracat yapma durumlarına göre işyerlerinin İŞKUR hizmetlerinden faydalanma oranları Karabük ili ve Türkiye geneli karşılaştırması yapılarak incelenmiştir.

Şekil 13: İŞKUR Hizmetlerinden Yararlanan İşyerlerinin Özellikleri



Kaynak: İPA 2017

Türkiye genelinde vardiyalı çalışma yapan işyerlerinin yüzde 71,5'i İŞKUR hizmetlerinden yararlanmaktadır. Karabük ilinde ise bu oran yüzde 87,8 ile Türkiye ortalamasının üstünde gerçekleşmiştir. Karabük ilindeki araştırma kapsamına giren tüm işyerlerinin yüzde 32,7'si vardiyalı çalışma yapmaktadır.

Karabük ilinde işyerlerinin yüzde 11,6'sı ihracat yaparken, bu işyerlerinin yüzde 89,7'i İŞKUR hizmetlerinden faydalanmaktadır. Söz konusu oran Türkiye genelinin üstündedir.

Karabük ilinde part-time çalışma yapılan işyerlerinin % 91,7'si İŞKUR hizmetlerinden yararlanmaktayken, Türkiye genelinde bu oran % 65,8 düzeyindedir.

Mevcut İstihdam

Karabük ilinde araştırma kapsamına dâhil olan 20+ istihdamlı işyerlerinde çalışanların verileri Mevcut İstihdam başlığı altında incelenecektir.

Karabük ilinde 20+ istihdamlı işyerleri için toplam çalışan sayısı 14 bin 879 olarak tespit edilmiştir. Cinsiyet bağlamında ele alındığında ise 11 bin 804 çalışan erkeklerden, 3 bin 75 çalışan ise kadınlardan oluşmaktadır.

Tablo 15: Sektörlere ve Cinsiyete Göre Çalışan Sayısı

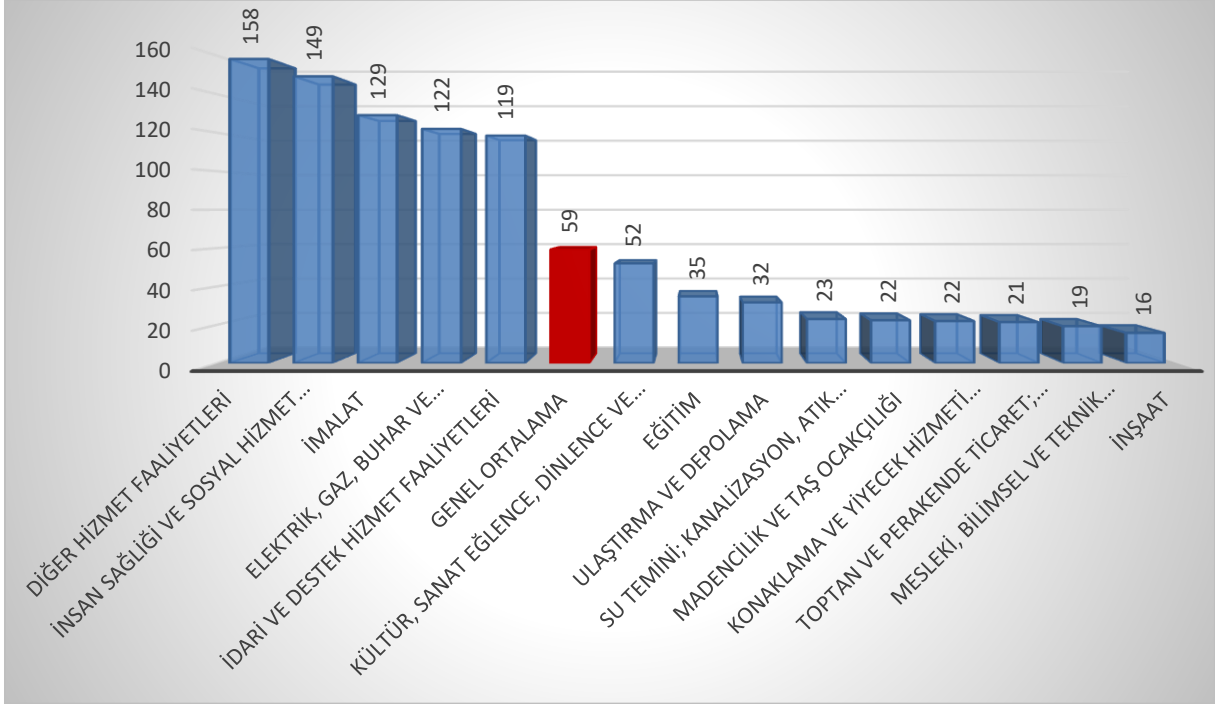
Sektörler	Kadın	Erkek	Toplam
İmalat	1.657	7.512	9.169
İdari ve destek hizmet faaliyetleri	301	1.003	1.304
Toptan ve perakende ticaret; motorlu kara taşıtlarının ve motosikletlerin onarımı	251	863	1.114
İnşaat	101	846	947
Konaklama ve yiyecek hizmeti faaliyetleri	236	268	504
Diğer hizmet faaliyetleri	65	410	475
İnsan sağlığı ve sosyal hizmet faaliyetleri	289	159	448
Ulaştırma ve depolama	40	340	380
Eğitim	98	76	174
Elektrik, gaz, buhar ve iklimlendirme üretimi ve dağıtımı	1	121	122
Mesleki, bilimsel ve teknik faaliyetler	20	57	77
Madencilik ve taş ocaklığı	2	65	67
Kültür, sanat eğlence, dinlence ve spor	11	41	52
Su temini; kanalizasyon, atık yönetimi ve iyileştirme faaliyetleri	3	43	46
Genel Toplam	3.075	11.804	14.879

Kaynak: İPA 2017

Sektörlere göre dağılımda ise; Karabük ilinde çalışanların önemli bir ağırlığı İmalat sektöründe istihdam edilmektedir. İmalat sektörünün Karabük ili için önemi bu verilerden de anlaşılmaktadır. Erkeklerde yüzde 63,6 oranında, kadınlarda ise yüzde 53,8 oranında İmalat sektöründe istihdam edilme durumu söz konusudur. Toplam çalışan sayıları içinde ise imalat sektöründe çalışma oranı yüzde 61,6 olarak gerçekleşmiştir.

Tablo 15 incelendiğinde İnsan sağlığı ve sosyal hizmet faaliyetleri ve Eğitim sektörlerinde kadın çalışan sayısının erkek çalışan sayısından fazla olduğu görülmektedir.

Şekil 14: Sektörlere Göre Ortalama Çalışan Sayıları



Kaynak: İPA 2017

Yukarıdaki şekil 14’da Karabük ilinde bulunan 20+ istihdamlı işyerlerindeki ortalama çalışan sayıları gösterilmiştir. İl geneline bakıldığında her işyerinde ortalama olarak 59 kişi istihdam edilmektedir. Sektörler özelinde incelendiğinde; ortalama çalışan sayısı en fazla Diğer Hizmet Faaliyetleri sektöründe bulunmaktadır. Bu sektördeki işyerlerinde ortalama 158 kişi; ikinci sırada bulunan İnsan Sağlığı ve Sosyal Hizmet Faaliyetleri sektöründe 149 kişi ve üçüncü sırada bulunan İmalat sektöründe 129 kişi istihdam edilmektedir. Bu üç sektör il geneli ortalamasının üzerinde bulunmaktadır.

Kültür, sanat eğlence, dinlence ve spor, Eğitim, Ulaştırma ve Depolama gibi sektörlerin il geneli ortalamasının altında kaldığı gözlemlenmektedir. Ortalama çalışan sayısının en az olduğu sektör 16 kişi ile İnşaatır. İnşaat sektöründeki alt taşeronluk sistemi ortalama çalışan sayılarının genel ortalamasının çok aşağısında olmasını tetiklemiştir.

İl genelindeki çalışan sayıları, sektörlerden sonra meslek grubu bazında da tablo 16’deki veriler üzerinden değerlendirilebilir.

Tablo 16: Meslek Grupları ve Cinsiyete Göre Çalışan Sayıları

Meslek Grupları	Kadın	Erkek	Toplam
Tesis Ve Makine Operatörleri Ve Montajcılar	754	3.612	4.366
Sanatkârlar Ve İlgili İşlerde Çalışanlar	351	3.675	4.026
Nitelik Gerektirmeyen Meslekler	630	937	1.567
Hizmet Ve Satış Elemanları	294	986	1.280
Teknisyenler, Teknikerler Ve Yardımcı Profesyonel Meslek Mensupları	162	1.088	1.250
Profesyonel Meslek Mensupları	365	723	1.088
Büro Hizmetlerinde Çalışan Elemanlar	462	466	928
Yöneticiler	29	287	316
Nitelikli Tarım, Ormancılık Ve Su Ürünleri Çalışanları	28	30	58
Genel Toplam	3.075	11.804	14.879

Kaynak: İPA 2017

İlimizde ağır sanayi sektörü ağırlıklı olduğundan toplam çalışanların içerisinde Tesis Ve Makine Operatörleri Ve Montajcılar grubunda çalışanlar önemli bir oranda bulunmaktadır. Bununla beraber Sanatkârlar Ve İlgili İşlerde Çalışanlar da meslek gruplarına göre çalışanlarda ikinci sırada yer almaktadır. Toplam çalışanların yüzde 29,3'ü, erkek çalışanların yüzde 30,6'sı ve kadın çalışanların yüzde 24,5'i Tesis Ve Makine Operatörleri Ve Montajcılar meslek grubunda bulunmaktadır. İkinci sırada ise Sanatkârlar Ve İlgili İşlerde Çalışanlar meslek grubu yer almakta ve yüzde 27,1 oranında çalışanı barındırmaktadır.

Karabük ilinde kadınların yüzde 20,5'i Nitelik Gerektirmeyen Meslekler, yüzde 15'i Büro Hizmetlerinde Çalışan Elemanlar meslek grubunda yer almaktadır. Erkeklerin ise yüzde 9,2'si Teknisyenler, Teknikerler Ve Yardımcı Profesyonel Meslek Mensupları, yüzde 8,4'ü Hizmet Ve Satış Elemanları meslek grubunda yer almaktadır.

Çalışan sayısının en az olduğu meslek grubu ise Nitelikli Tarım, Ormancılık ve Su Ürünleri Çalışanları olmuştur. Karabük ilinin sosyo-ekonomik yapısında ormancılık ya da tarımsal faaliyet anlamında önemli bir ağırlıkta istihdam gerçekleşmemiştir.

Tablo 17: İşyeri Yaşına ve Cinsiyete Göre Çalışan Sayısı

İşletme Yaşı (Yıl)	Kadın	Erkek	Toplam
0-4	467	1.125	1.592
5-9	886	1.395	2.281
10-14	180	1.207	1.387
15-19	254	1.049	1.303
20-24	935	4.959	5.894
25+	353	2.069	2.422
Genel Toplam	3.075	11.804	14.879

Kaynak: İPA 2017

Tablo 17’de ise çalışanların istihdam edildiği işyerlerinin yaş bilgileri bulunmaktadır. Bu tabloda öne çıkan en önemli husus 20-24 yaş arasında olan işyerlerinde çalışanların toplam çalışanların yüzde 39,6’sı olmasıdır. 20-24 yaş arasında olan işyerlerinde çalışanların yüzde 15,9’u kadınlardan oluşmaktayken, 25 ve daha fazla yıldır faaliyet gösteren işyerlerinde çalışanların içindeki kadınların oranı yüzde 14,6’dır.

İşyerlerinde çalışanların yaklaşık olarak yarısını 20-24 ve 25+ yaş aralığında yer alan işyerleri oluşturmaktadır. Bu yüzden çalışan sayısının önemli bir bölümü söz konusu işyerlerinde bulunmaktadır.

Tablo 18: En Fazla Çalışanı Olan Meslekler

Toplam	Kadın	Erkek
Makineci (Dikiş)	Makineci (Dikiş)	Hadde İşçisi
Hadde İşçisi	Temizlik Görevlisi	Makine Bakım Ustası
Temizlik Görevlisi	Müşteri Hizmetleri Görevlisi/Asistanı	Sıcak Haddecisi-Çelik
Makine Bakım Ustası	Ortacı/Ayakçı (Tekstil)	Şoför-Yük Taşıma
Sıcak Haddecisi-Çelik	Dikiş Makinesi Operatörü-Kumaş	Proses İşçisi
Şoför-Yük Taşıma	Konfeksiyon İşçisi	Soğuk Haddecisi-Çelik
Proses İşçisi	Ütücü	Ustabaşı/Postabaşı/Formen/Atölye Sorumlusu
Soğuk Haddecisi-Çelik	Kesimci (Konfeksiyon)	Temizlik Görevlisi
Müşteri Hizmetleri Görevlisi/Asistanı	Büro Memuru (Genel)	Güvenlik Görevlisi (Silahsız)
Ustabaşı/Postabaşı/Formen/Atölye Sorumlusu	Ön Muhasebeci	İş Makineleri Operatörü

Kaynak: İPA 2017

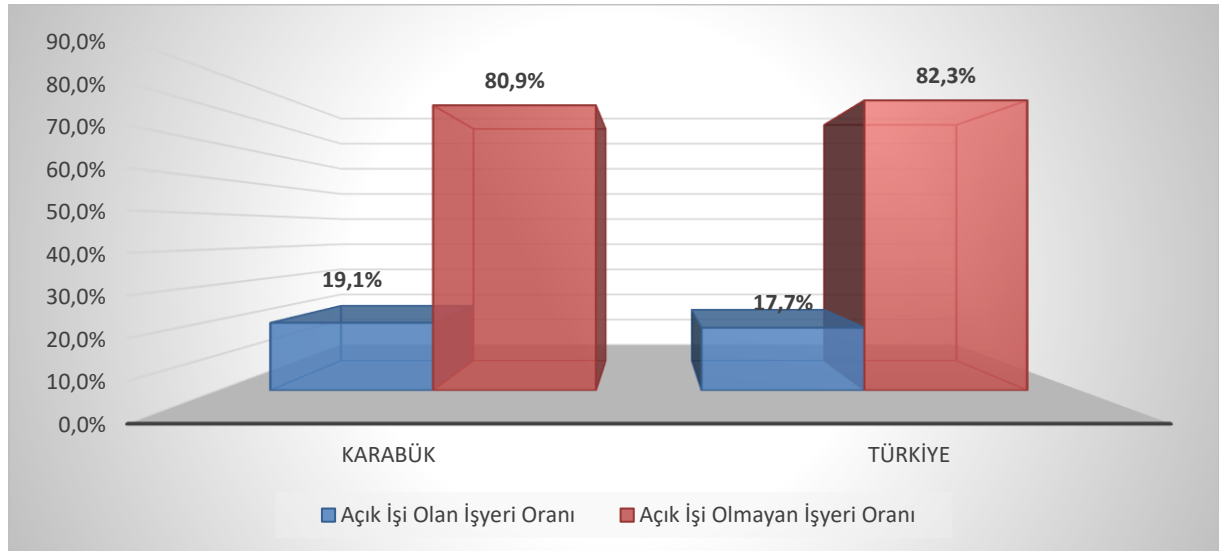
Tablo 18’da ise Karabük ilinde cinsiyet bazında en fazla çalışılan meslekler görülmektedir. Makineci (Dikiş) mesleği kadınlarda Hadde İşçisi de erkek çalışanlar arasında en fazla çalışılan ilk mesleği oluşturmaktadır. Kadınların en fazla çalıştığı mesleklere bakıldığında Tekstil sektörünün ilde ağırlıklı olduğu görülmektedir. Erkeklerin en fazla çalıştığı mesleklere bakıldığında ağır sanayi sektörlerinde çalışmanın fazla olduğu görülmektedir.

AÇIK İŞLER

Açık işler; işgücü piyasasında işverenlerin ihtiyaçlarını ortaya koyan, gerek meslek gerekse talep edilen beceri ve eğitim düzeyi bilgisini elde etmek suretiyle açılacak olan mesleki eğitim kursları, işverenlere verilmesi muhtemel teşvikler ve iş arayanları doğru mesleklere yönlendirmek anlamında alınacak kararları etkileyen önemli verileri içermektedir.

Çalışma kapsamında işyerlerine ziyaret esnasında açık işlerinin bulunup bulunmadığı ve işyerlerine açık iş bulunan mesleklerin yanında, bu meslekte cinsiyet tercihlerinin olup olmadığı, açık iş olan meslekler için talep edilen asgari eğitim düzeyi, aranan beceriler, açık işleri hangi kanallar ile aradıkları ve aranma süresi de sorulmuştur. Bu başlık altında açık iş kapsamında derlenen veriler incelenecektir.

Şekil 15: Açık İşi Olan İşyeri Oranı



Kaynak: İPA 2017

Karabük ilinde araştırma kapsamına giren 20+ istihdamlı işyerlerinin yüzde 19,1’inde açık iş bulunmaktadır. Bu oran Türkiye ortalamasının üstünde olup Türkiye geneli için açık işi olan işyeri oranı yüzde 17,7 olarak gerçekleşmiştir.

Karabük ilinde 48 işyerinden 482 kişilik açık iş tespit edilmiş olup, sektörlere göre açık iş sayıları tablo 19’da gösterilmiştir.

Tablo 19: Sektörlere Göre Açık İş Sayısı

Sektörler	Açık İş Sayısı
İmalat	380
İdari ve destek hizmet faaliyetleri	27
Toptan ve perakende ticaret; motorlu kara taşıtlarının ve motosikletlerin onarımı	27
Ulaştırma ve depolama	18
Konaklama ve yiyecek hizmeti faaliyetleri	15
İnşaat	11
Mesleki, bilimsel ve teknik faaliyetler	3
İnsan sağlığı ve sosyal hizmet faaliyetleri	1
Genel Toplam	482

Kaynak: İPA 2017

Karabük ili İşgücü Piyasası Araştırması sonucunda İmalat sektörünün açık işlerde önemli bir ağırlığının olduğu görülmektedir.482 kişilik açık işin yüzde 78,8'ine tekabül eden 380 kişilik kısmı İmalat sektöründeki işverenlerden gelmiştir. Açık iş sayısının yoğun olduğu diğer sektörler ise İdari ve destek hizmet faaliyetleri, Toptan ve Perakende Ticaret, Ulaştırma ve Depolama, Konaklama ve yiyecek hizmeti faaliyetleri ve İnşaat sektörleridir.

Tablo 20'de ise sektörler özelinde açık iş oranları ile ilgili sektördeki işyerlerinin açık iş verme oranları gösterilmiştir.

Tablo 20: Sektörlere Göre Açık İş Oranı ve Açık İş Olan İşyeri Oranı

Sektörler	Açık İş Oranı	Açık İş Olan İşyeri Oranı
Ulaştırma ve depolama	4,5%	33,3%
İmalat	4,0%	26,8%
Mesleki, bilimsel ve teknik faaliyetler	3,8%	25,0%
Konaklama ve yiyecek hizmeti faaliyetleri	2,9%	25,0%
Toptan ve perakende ticaret; motorlu kara taşıtlarının ve motosikletlerin onarımı	2,4%	21,2%
İdari ve destek hizmet faaliyetleri	2,0%	18,2%
İnşaat	1,1%	17,4%
İnsan sağlığı ve sosyal hizmet faaliyetleri	0,2%	11,7%
Genel Toplam	3,1%	19,1%

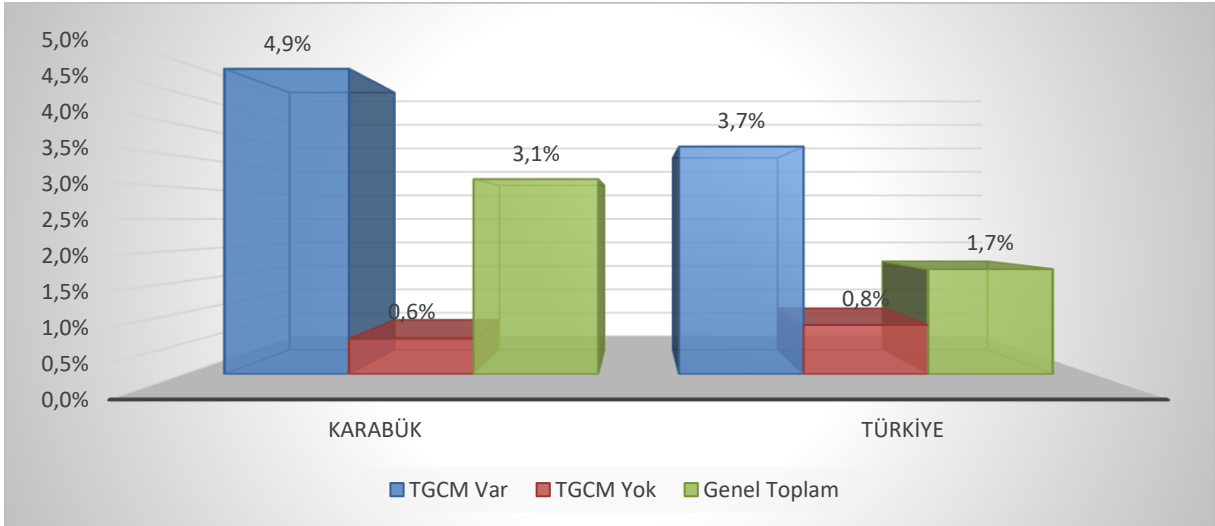
Kaynak: İPA 2017

Açık iş oranı; açık iş sayısının, açık iş sayısı ve mevcut istihdam sayısının toplamına oranlanması suretiyle elde edilmektedir. Tablo 20'den de görüleceği üzere Karabük ilinde açık iş oranı yüzde 3,1 olarak tespit edilmiş olup, bu oran Karabük ilindeki 20+ istihdamlı işyerleri bağlamında her 3 kişilik dolu kadronun yanında 1 kişilik doldurulmayı bekleyen kadronun bulunduğu anlamına

gelmektedir. Açık iş oranının en yüksek olduğu sektör ise yüzde 4,5 ile Ulaştırma ve depolama sektörü olarak tespit edilmiştir.

Açık iş verme oranında da Ulaştırma ve Depolama sektörü ön plana çıkmıştır. Bu sektördeki işyerlerinin yüzde 33,3'ünde açık iş bulunmaktadır. Ulaştırma ve Depolama sektörünü yüzde 26,8 ile İmalat ve yüzde 25 ile Mesleki, bilimsel ve teknik faaliyetler sektörü takip etmektedir.

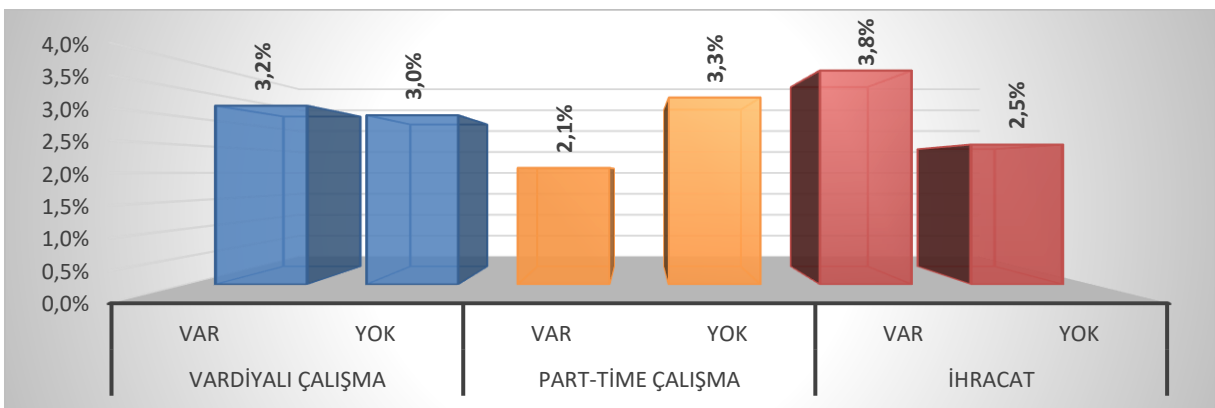
Şekil 16: TGÇM Durumuna Göre Açık İş Oranları



Kaynak: İPA 2017

Karabük ilinde ihtiyaç duydukları mesleklerin temininde güçlük çektiğini bildiren işyerlerinin açık iş oranı yüzde 4,9; teminde güçlük çekmeyen işyerlerinin açık iş oranı ise yüzde 0,6 olarak gerçekleşmiştir. Karabük ilinin bu oranları Türkiye ortalamasının üzerindedir. Teminde güçlük çeken işyerlerinde doldurulmayı bekleyen boş pozisyonların daha çok olması doğaldır. İşverenlerin ihtiyaç duydukları alanlarda talep ettiği personeli muhtelif nedenlerle istihdam edememesi bir anlamda söz konusu kadronun boş kalması anlamına gelecektir.

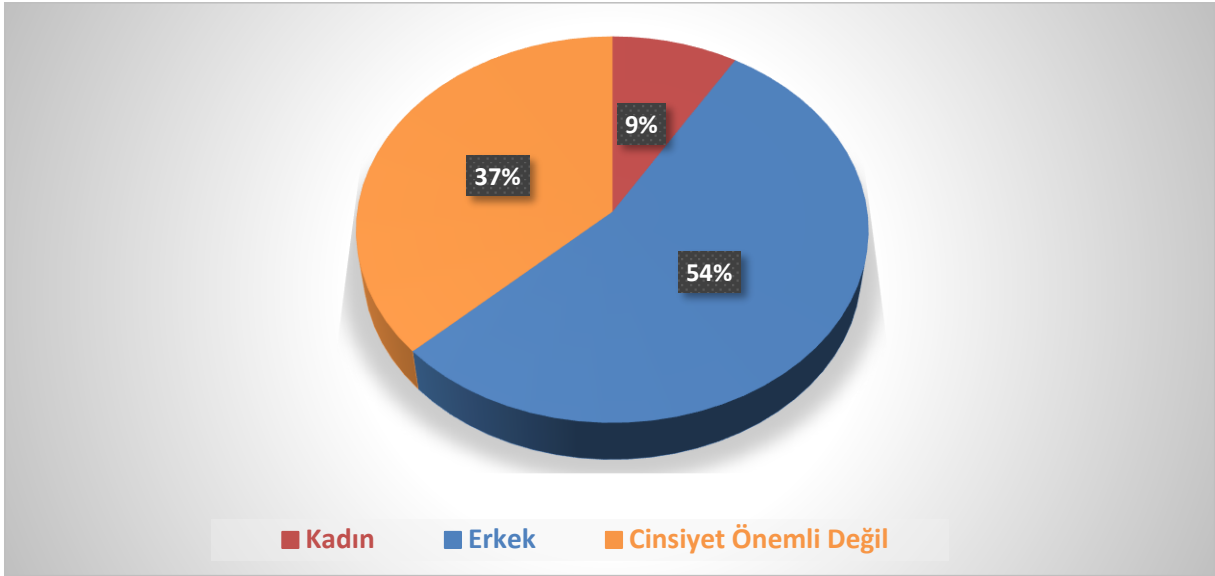
Şekil 17: İhracat, Part Time Çalışma, Vardiyalı Çalışma Yapma Durumuna Göre Açık İş Oranları



Kaynak: İPA 2017

Karabük ilinde vardiyalı çalışma yapan 20+ istihdamlı işyerlerinin açık iş oranı yüzde 3,2, vardiyalı çalışma yapılmayan işyerlerinde ise yüzde 3,0 olarak tespit edilmiştir. Part-time çalışma yapılan işyerlerinde ise açık iş oranı yüzde 2,1, yapılmayan işyerlerinde ise yüzde 3,3'tür. İhracat yapılan işyerlerinde de açık iş oranı yüzde 3,8, yapılmayan işyerlerinde ise yüzde 2,5 olarak tespit edilmiştir. İşyerinin vardiyalı çalışma ve ihracat yapması açık iş oranını arttırmaktadır. Her iki durumda da açık iş oranı Karabük iline ait olan yüzde 3,1'lük açık iş oranından yüksektir. Bu çalışmayla Part-time çalışmanın ise açık iş oranını düşürdüğünü görmekteyiz

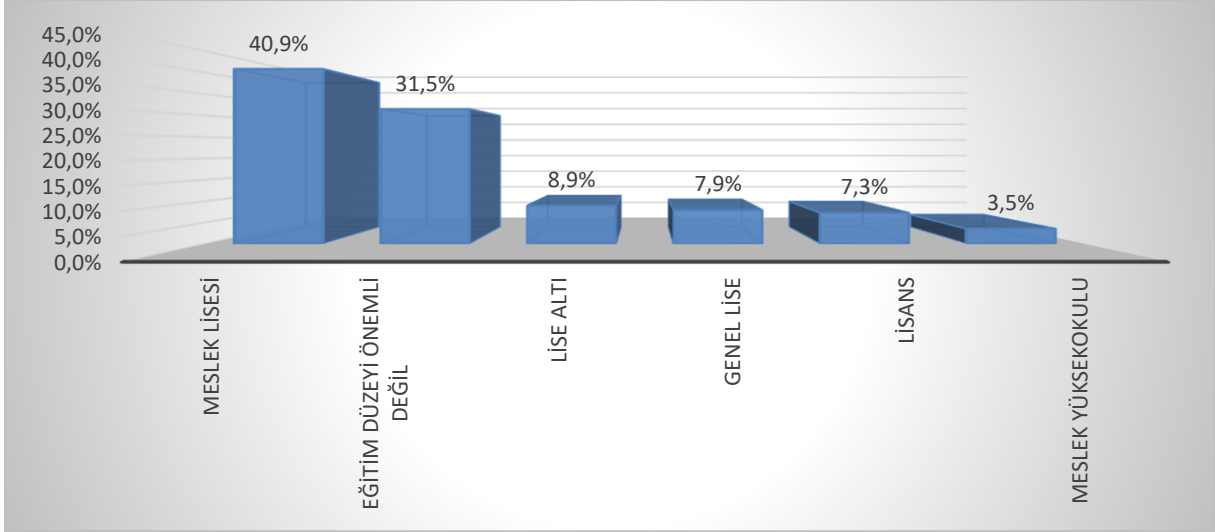
Şekil 18: Açık İşlerde Cinsiyet Tercihii



Kaynak: İPA 2017

Yukarıdaki şekil 18'de ise Karabük ilinde araştırma sonucunda elde edilen açık işlerde işverenlerin cinsiyet tercihleri gösterilmektedir. Açık işlerin yüzde 54'ünde işverenlerin erkek işgücü talebi ortaya çıkmaktadır. Kadın işgücü istihdam etme eğilimi ise bu oran yüzde 37 olarak tespit edilmiştir. İşverenler açık işlerinde yüzde 9 oranında belli bir cinsiyet tercihinde bulunmamışlardır. Bu oranlar işverenlerin tercihini analiz etmek anlamında tek başına yeterli olmamaktadır. Zira açık işlerde daha çok hangi meslekte ve hangi beceri düzeyinde talebin olduğu cinsiyet analizinde özellikle gerekli görülmektedir.

Şekil 19: Açık İşlerin Eğitim Düzeyine Göre Dağılımı

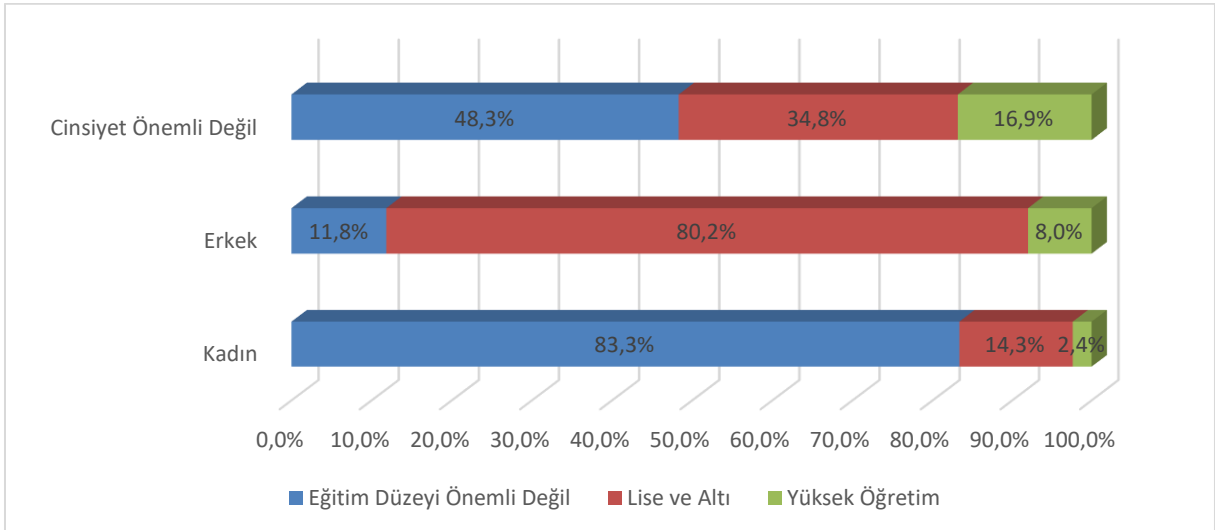


Kaynak: İPA 2017

İşverenlerin ihtiyaç duyduğu ve muhtelif açık iş arama kanallarını kullanarak işgücü talebini ilettikleri açık işlerinde asgari eğitim düzeyi de önemli bir tarafı oluşturmaktadır.

Karabük ilindeki açık işlerin yüzde 40,9'unda işverenler meslek lisesi mezunlarını talep etmişlerdir. Buradan anlaşıldığı üzere işletmenlerin çoğunluğu nitelik gerektiren mesleklerde eleman aramaktadır. En fazla oranda ikinci sırada bulunan eğitim düzeyi önemli değil seçeneği ise yüzde 31,5 ile ikinci sırada yer almaktadır. Açık işlerde en az talep edilen eğitim seviyesi ise yüzde 3,5 ile meslek yüksekokuludur.

Şekil 20: Açık İşlerin Cinsiyet ve Eğitim Düzeyine Göre Dağılımı



Kaynak: İPA 2017

Şekil 20'de görüleceği üzere açık işlerde cinsiyetin önemli olmadığı taleplerde herhangi mezuniyet şartı istenmemiştir. Kadın ve erkek işgücü talebi için bir değerlendirme yapılacak olursa; erkeklerde kadınlara nazaran daha fazla oranda lise ve altı seviyesinde işgücü talep edilmiştir. Ayrıca

kadınlarda talep edilen açık işlerde herhangi bir eğitim seviyesinin istenmemesi erkeklere göre daha fazladır. Arada bu büyük oransal farkın oluşmasında ilimizde tekstil sektöründe daha fazla kadın istihdamı olmasındandır. Grafikte öne çıkan bir diğer husus da; herhangi bir cinsiyet tercihinde bulunulmayarak verilen açık işlerde yükseköğretim seviyesindeki işgücü talepleri, cinsiyet tercihinde bulunulan açık işlerdeki yükseköğretim tercihinine göre daha fazladır. Zira bu eğilimin nedeni, eğitilmiş işgücünün talep edildiği sektör ve mesleklerdeki “beyaz yakalı” istihdamı ön plana çıkmasıyla işgücü talebinde cinsiyet tercihinin eğitim tercihinin yanında çok bir anlam ifade etmemesi olarak söylenebilir.

Açık işlerdeki eğitim talepleri cinsiyete göre farklılaşabildiği gibi sektörel düzeyde de birtakım hususları öne çıkarmaktadır. Bazı sektörlerde yüksek düzeyde bir eğitim talebinde bulunulmaktayken bazılarında da işverenler nezdinde herhangi bir eğitim düzeyi talebinde bile bulunulması önem ifade etmemektedir. Tablo 21’de Karabük ilinde araştırma kapsamına giren 20+ istihdamlı işyerlerinden alınan açık işlerde sektörler göre talep edilmiş olan eğitim düzeylerine ait veriler bulunmaktadır.

Tablo 21: Açık İşlerde Sektörlere Göre Talep Edilen Eğitim Düzeyi

Sektörler	Eğitim Seviyesi Önemli Değil	Lise ve Altı	Yüksek Öğretim
İmalat	32,4%	60,0%	7,6%
İdari ve destek hizmet faaliyetleri	7,4%	92,6%	0,0%
Toptan ve perakende ticaret; motorlu kara taşıtlarının ve motosikletlerin onarımı	44,4%	44,4%	11,1%
Ulaştırma ve depolama	0,0%	16,7%	83,3%
Konaklama ve yiyecek hizmeti faaliyetleri	66,7%	33,3%	0,0%
İnşaat	45,5%	45,5%	9,1%
Mesleki, bilimsel ve teknik faaliyetler	0,0%	0,0%	100,0%
İnsan sağlığı ve sosyal hizmet faaliyetleri	0,0%	0,0%	100,0%
Genel Toplam	31,5%	57,7%	10,8%

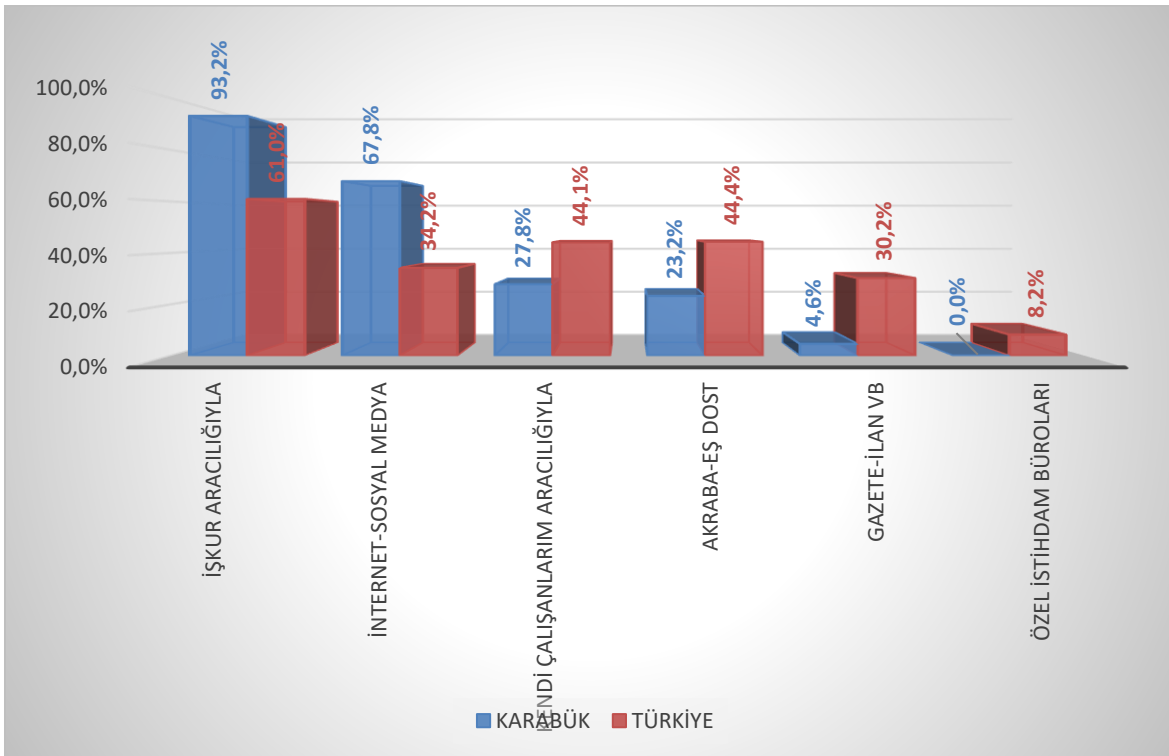
Kaynak: İPA 2017

İşyerlerinden alınan açık işlerin; Mesleki, bilimsel ve teknik faaliyetler ve İnsan sağlığı ve sosyal hizmet faaliyetleri sektörlerinde faaliyet gösteren işletmelerin sadece yükseköğretim eğitim düzeyi talep etmesi dikkat çekmektedir. Bu sektörleri yüzde 83,3 ile Ulaştırma ve Depolama sektörü takip etmektedir. İdari ve destek hizmet faaliyetleri ve Konaklama ve yiyecek hizmeti faaliyetleri sektörlerinde ise yükseköğretim mezunları tercih edilmemektedir.

Konaklama ve yiyecek hizmeti faaliyetleri sektöründeki açık işlerin yüzde 66,7 oranında herhangi bir eğitim düzeyi talebinde bulunulmamıştır. Bu husus da aslında bu işlerin daha çok nitelik gerektirmeyen mesleklerde açık iş taleplerinin olduğunu ifade etmektedir. Bir diğer ifadeyle lise altı

ya da üniversite mezunu işgücü de işe başvuru yapsa işveren nezdinde çok bir anlam ifade etmeyecektir. İşe başvuru yapacak kişiler açısından ise; işin düşük nitelikli olmasından dolayı ortalama ya da daha yüksek bir eğitim seviyesine sahip olanların bu işlere başvuru yapmayacağı da göz önünde bulundurulmalıdır. İlimiz için bu durumun açığa çıkmasının bir sebebi ise turizme yönelik olarak faaliyet gösteren işletmelerin sayısının fazla olması ve buralarda açık iş olarak verilen temizlik görevlisi, aşçı yardımcısı, mutfak görevlisi ve garson mesleklerinde herhangi bir eğitim düzeyi istenmemesinden kaynaklanmıştır.

Şekil 21: Açık İşlerin Arama Kanallarına Göre Dağılımı



Kaynak: İPA 2017

Açık işlerin hangi arama kanalı ile işgücü piyasasına sunulduğu da özellikle İŞKUR için önemli bir konuyu oluşturmaktadır. Piyasadaki açık işlerin Kuruma kazandırılması yoluyla daha çok kişiyi işe yerleştirmek için hangi beceri ve eğitim düzeylerinin talep edildiğinin bilinmesi açılacak olan aktif işgücü programlarının etkinliği açısından önem arz etmektedir.

Şekil 21’de Karabük ili ve Türkiye genelinde karşılaştırmalı olarak açık işlerin arama kanalına göre dağılımı mevcuttur. Karabük ilinde 20+ istihdamlı işyerlerinden alınan açık işlerin yüzde 93,2 gibi büyük bir oranla İŞKUR aracılığıyla aranmaktadır. Bu oran Türkiye geneli için yüzde 61 olarak gerçekleşmiştir. Karabük ilinde işverenler daha sonra İnternet-Sosyal Medya kanalını kullanmıştır. Açık işlerin yüzde 27,8’ini işverenler kendi çalışanları aracılığı ile aramaktadır. Özel İstihdam Büroları Karabük’te bulunmadığından arama kanalı olarak kullanılmamaktadır.

Tablo 22: Açık İşlerde Talep Edilen Eğitim Düzeyleri ve Arama Kanalları İlişkisi

Eğitim Düzeyi	İŞKUR aracılığıyla	İnternet-Sosyal Medya	Kendi çalışanlarım aracılığıyla	Akraba-Eş Dost	Gazete-İlan vb
Eğitim Düzeyi Önemli Değil	92,1%	49,3%	30,3%	34,9%	6,6%
Lise altı	100,0%	11,6%	81,4%	97,7%	0,0%
Genel lise	89,5%	71,1%	81,6%	7,9%	13,2%
Meslek lisesi	100,0%	97,5%	0,5%	2,5%	3,0%
Meslek yüksekokulu	41,2%	29,4%	47,1%	23,5%	5,9%
Lisans	80,0%	65,7%	37,1%	14,3%	0,0%
Genel Toplam	93,2%	67,8%	27,8%	23,2%	4,6%

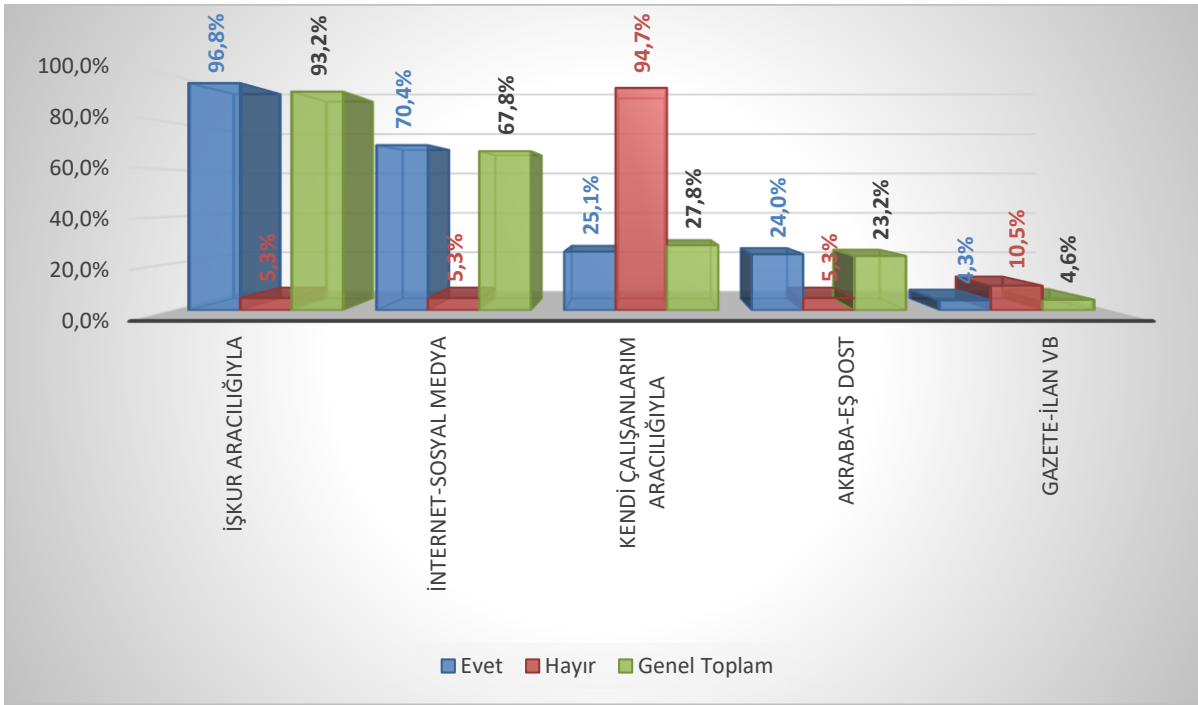
Kaynak: İPA 2017

Lise Altı ve Lisans eğitim seviyelerinde talep edilen açık işlerde Gazete-İlan vb. arama kanalı hiç kullanılmamıştır. Lise altı ve Meslek Lisesi eğitim seviyesinde talep edilen açık işlerin hepsi İŞKUR aracılığı ile aranmaktadır. Eğitim Düzeyinin önem arz etmediği taleplerde yüzde 92,1'i; Genel lise talebinde yüzde 89,5'i; Lisans düzeyindeki taleplerde yüzde 80'i; meslek yüksekokulu talebinde ise yüzde 41,2 oranında İŞKUR arama kanalı olarak kullanılmıştır. Hemen hemen bütün eğitim seviyelerinde talep edilen açık işlerdeki arama kanallarında İŞKUR ön planda bulunmaktadır. Yalnızca Meslek Yüksekokulu eğitim düzeyinde talep edilen açık işlerde kullanılan arama kanalı olarak yüzde 47,1'ini işverenler kendi çalışanları aracılığıyla aramaktadır.

Herhangi bir eğitim seviyesi tercihinde bulunulmayan açık işler için işverenler çoğunlukla İŞKUR arama kanalını tercih ederken Gazete-İlan vb. arama kanalı en az tercih edilmiştir.

Şekil 22'de ise İŞKUR hizmetlerinden yararlanan ve yararlanmayan işverenlerin açık işlerindeki arama kanallarının dağılımı incelenecektir.

Şekil 22: Hizmetlerden Yararlanma Durumuna Göre Arama Kanallarının Dağılımı



Kaynak: İPA 2017

İŞKUR hizmetlerinden yararlanan işyerlerinin açık işlerinde ilk sırada yüzde 96,8 gibi önemli bir oranda İŞKUR arama kanalının, ikinci sırada yüzde 70,4 ile İnternet-Sosyal Medya arama kanalının kullanıldığı tespit edilmiştir. İŞKUR hizmetlerinden yararlanmış olan işverenler açık işlerini de Kuruma bildirme yönünde eğilim sergilemişlerdir. İŞKUR hizmetlerinden yararlanmayan işyerlerinin çok büyük bir çoğunluğu açık işlerinin yüzde 94,7'sini kendi çalışanları aracılığı ile karşılamaktadır.

İŞKUR hizmetlerinden yararlanan işyerleri açık işleri için Gazete-İlan vb. arama kanalını yüzde 4,3 oranında kullanırken, Kurum hizmetlerinden yararlanmayan işyerleri açık işlerinde Gazete-İlan vb. arama kanalını yüzde 10,5 oranında kullanmıştır.

Tablo 23: Arama Kanallarından İstenen Becerilerin Öncelik Sıralaması

Beceri	Akraba-Eş Dost	Gazete-İlan vb	İnternet-Sosyal Medya	İŞKUR aracılığıyla	Kendi çalışanlarım aracılığıyla	Genel Toplam
Yeterli Mesleki/Teknik Bilgi ve Tecrübe	1	3	1	1	2	1
Takım Çalışması	3	1	2	2	5	2
Proje Tabanlı Çalışma	6	6	3	3	9	3
Fiziki ve Bedensel Yeterlilik	2	4	8	4	1	4
İletişim ve İfade Yeteneği	5	2	4	5	3	5
Sorun Çözme ve İnişiyatif Alabilme	4	6	5	6	4	6
Bilgisayar kullanımı	8	-	6	7	6	7
Hesap Yapabilme (Analitik Beceri)	7	7	9	9	7	8
Yabancı Dil	7	-	7	8	-	9
Satış ve Pazarlama Becerisi	9	5	10	10	8	10

Kaynak: İPA 2017

Açık işlerde talep edilen asgari eğitim seviyesinden sonra işverenlerin istihdam etmeyi düşündüğü işgücünde aranılan beceriler de planlanacak politikalar için stratejik alan oluşturmaktadır.

Karabük ilinde genel olarak açık işlerde istenen becerilerde ilk sırada Yeterli Mesleki/Teknik Bilgi ve Tecrübe becerisi gelmektedir. İkinci sırada ise Takım Çalışması ve daha sonra Proje Tabanlı Çalışma, Fiziki ve Bedensel Yeterlilik, İletişim ve İfade Yeteneği, Sorun Çözme ve İnişiyatif Alabilme, Bilgisayar Kullanımı, Hesap Yapabilme (Analitik Beceri), Yabancı Dil becerisi ve Satış ve Pazarlama Becerisi gelmektedir.

Yeterli Mesleki/Teknik Bilgi ve Tecrübe, en çok İŞKUR aracılığı, Akraba-Eş Dost ve İnternet Sosyal Medya aracılığıyla istenmiştir. Gazete-İlan vb. arama kanalında en çok Takım Çalışma Becerisi istenen açık işler talep edilmiştir. İŞKUR aracılığı ile aranan açık işlerde en çok Yeterli Mesleki/Teknik Bilgi ve Tecrübe becerisi talep edilmiştir.

Gazete-İlan vb. arama kanalı ile aran açık işlerde Bilgisayar Kullanımı ile Yabancı Dil becerisi istenmemiştir. Kendi Çalışanlarım Aracılığıyla Arama kanalı vasıtası ile aranan açık işlerde Yabancı Dil becerisi talep edilmemiştir.

Tablo 24: Meslek Gruplarına Göre Açık İş Sayısı

KARABÜK	Açık İş Sayısı
Tesis Ve Makine Operatörleri Ve Montajcılar	206
Teknisyenler, Teknikerler Ve Yardımcı Profesyonel Meslek Mensupları	55
Büro Hizmetlerinde Çalışan Elemanlar	29
Hizmet Ve Satış Elemanları	38
Profesyonel Meslek Mensupları	32
Nitelik Gerektirmeyen Meslekler	39
Sanatkârlar Ve İlgili İşlerde Çalışanlar	83
Genel Toplam	482

Kaynak: İPA 2017

Karabük ilinde açık işlerin meslek gruplarına göre dağılımı incelendiğinde; en fazla Tesis Ve Makine Operatörleri Ve Montajcılar olduğu tespit edilmiş olup bu gruptaki açık iş sayısının toplam açık iş sayısı içindeki oranı yüzde 42,7'dir. İkinci sırada ise Teknisyenler, Teknikerler Ve Yardımcı Profesyonel Meslek Mensupları meslek grubu bulunmaktadır. Karabük ili genelinde açık iş sayılarına bakıldığında öne çıkan meslek gruplarının ağır ve tehlikeli işlerde çalışanların oluşturduğu meslek grupları olduğu gözlemlenmiştir.

Açık iş sayısının yanında daha çok açık iş oranları önemlidir. Tablo 25'de meslek gruplarına göre açık iş oranları bulunmaktadır.

Karabük ili için tespit edilen yüzde 3,1'lik açık iş oranı meslek grupları bazında da değerlendirildiğinde açık iş oranı en yüksek oranda yüzde 4,5 ile Tesis Ve Makine Operatörleri Ve Montajcılar meslek grubunda olduğu görülmektedir. Daha sonra ise sırayla Teknisyenler, Teknikerler Ve Yardımcı Profesyonel Meslek Mensupları gelmektedir.

Tablo 25: Meslek Gruplarına göre Açık İş Oranları

KARABÜK	Açık İş Oranı
Tesis Ve Makine Operatörleri Ve Montajcılar	4,5%
Teknisyenler, Teknikerler Ve Yardımcı Profesyonel Meslek Mensupları	4,2%
Büro Hizmetlerinde Çalışan Elemanlar	3,0%
Hizmet Ve Satış Elemanları	2,9%
Profesyonel Meslek Mensupları	2,9%
Nitelik Gerektirmeyen Meslekler	2,4%
Sanatkârlar Ve İlgili İşlerde Çalışanlar	2,0%
Genel Toplam	3,1%

Kaynak: İPA 2017

İl geneli açık iş oranının altında bulunan meslek grupları ise Büro Hizmetlerinde Çalışan Elemanlar, Hizmet ve Satış Elemanları, Profesyonel Meslek Mensupları, Nitelik Gerektirmeyen Meslekler, Sanatkârlar ve İlgili İşlerde Çalışanlardır.

Tablo 26: Açık İşlerin Meslek Gruplarına ve Cinsiyete Göre Dağılımı

Meslek Grubu	Kadın	Erkek	Cinsiyet Önemli Değil	Genel Toplam
Teknisyenler, Teknikerler Ve Yardımcı Profesyonel Meslek Mensupları	2,4%	20,6%	-	11,4%
Büro Hizmetlerinde Çalışan Elemanlar	2,4%	-	15,7%	6,0%
Hizmet Ve Satış Elemanları	11,9%	5,0%	11,2%	7,9%
Sanatkârlar Ve İlgili İşlerde Çalışanlar	47,6%	19,5%	6,7%	17,2%
Tesis Ve Makine Operatörleri Ve Montajcılar	-	48,9%	43,8%	42,7%
Profesyonel Meslek Mensupları	-	2,7%	14,0%	6,6%
Nitelik Gerektirmeyen Meslekler	35,7%	3,4%	8,4%	8,1%
Genel Toplam	100,0%	100,0%	100,0%	100,0%

Kaynak: İPA 2017

İşverenler kadın işgücü tercihinde buldukları açık işlerinde yüzde 47,6 oranında Sanatkârlar Ve İlgili İşlerde Çalışanlar; yüzde 35,7 oranında Nitelik Gerektirmeyen Meslekler; yüzde 11,9 oranında Hizmet Ve Satış Elemanları meslek grubunda istihdam etmek istediğini bildirmişlerdir. Erkek işgücü taleplerinin ise Büro Hizmetlerinde Çalışan Elemanlar dışında bütün meslek grubunda olduğu görülmektedir. Örneğin; Büro Hizmetlerinde Çalışan Elemanlar meslek grubunda açık işlerde erkek işgücü tercihinde hiç talep bulunmazken, kadın işgücü taleplerinde yüzde 2,4'ü bu meslek grubunda verilmiştir.

Ayrıca yukarıdaki tabloda görülen oranlardan farklı olarak Tesis Ve Makine Operatörleri Ve Montajcılar meslek grubu, herhangi bir cinsiyet tercihinde en fazla oranda bulunmayan bir alan olmuştur. Zira bu meslek grubundaki açık işlerin yüzde 43,8'inde işverenler "cinsiyet önemli değil" seçeneğini tercih etmişlerdir.

En fazla oranda erkek işgücü tercihinde bulunmuş olan meslek grupları ise Tesis Ve Makine Operatörleri Ve Montajcılar, Teknisyenler, Teknikerler ve Yardımcı Profesyonel Meslek Mensupları ve Sanatkârlar ve İlgili İşlerde Çalışanlar meslek grupları olmuştur.

Tablo 27'de ise meslek gruplarında talep edilen beceriler öncelik sıralamasına göre sıralanmıştır. Büro Hizmetlerinde Çalışan Elemanlar için ilk sırada İletişim ve İfade Yeteneği, ikinci sırada Sorun Çözme ve İniyatif Alabilme gelmiştir. Daha sonra ise Bilgisayar kullanımı ve Yabancı Dil becerisi ön plana çıkmıştır.

Tablo 27: Meslek Gruplarına Göre Açık İşlerde Talep Edilen Beceri Düzeyi

Beceri	BÜRO HİZMETLERİNDE ÇALIŞAN ELEMANLAR	HİZMET VE SATIŞ ELEMANLARI	NİTELİK GEREKTİRMİYEN MESLEKLER	PROFESYONEL MESLEK MENSUPLARI	SANATKARLAR VE İLGİLİ İŞLERDE ÇALIŞANLAR	TEKNİSYENLER, TEKNİKLERLER VE YARDIMCI PROFESYONEL MESLEK MENSUPLARI	TESİS VE MAKİNE OPERATÖRLERİ VE MONTAJCILAR	Genel Toplam
Yeterli Mesleki/Teknik Bilgi ve Tecrübe	5	3	3	2	1	1	1	1
Takım Çalışması	-	1	1	3	2	3	2	2
Proje Tabanlı Çalışma	-	-	-	1	4	2	3	3
Fiziki ve Bedensel Yeterlilik	-	2	2	9	3	4	4	4
İletişim ve İfade Yeteneği	1	6	4	7	5	4	5	5
Sorun Çözme ve İnişiyatif Alabilme	2	7	5	6	6	6	7	6
Bilgisayar kullanımı	3	8	-	5	-	-	-	7
Hesap Yapabilme (Analitik Beceri)	-	4	-	8	-	5	6	8
Yabancı Dil	4	-	-	4	-	-	-	9
Satış ve Pazarlama Becerisi	-	5	-	-	-	5	-	10

Kaynak: İPA 2017

Hizmet ve Satış Elemanları için ise ilk sırada Takım Çalışma Becerisi daha sonra Fiziki ve Bedensel Yeterlilik ve Yeterli Mesleki/Teknik Bilgi ve Tecrübe becerileri önemlidir. Nitelik Gerektirmeyen Mesleklerde Takım Çalışması ön plana çıkmıştır.

Profesyonel Meslek Mensuplarında ise ilk sıralarda Proje Tabanlı Çalışma, Yeterli Mesleki/Teknik Bilgi ve Tecrübe ve Takım Çalışma becerisi talep edilmektedir.

Teknisyenler, Teknikerler ve Yardımcı Profesyonel Meslek Mensupları ile Tesis ve Makine Operatörleri ve Montajcılar meslek gruplarında ilk sırada Yeterli Mesleki/Teknik Bilgi ve Tecrübe talep

edilmiştir. Teknisyenler, Teknikerler ve Yardımcı Profesyonel Meslek Mensuplarında ikinci sırada Proje Tabanlı Çalışma becerisi istenirken Tesis ve Makine Operatörleri ve Montajcılar meslek grubunda ikinci sırada Takım Çalışma becerisi istenmektedir. Büro Hizmetlerinde Çalışan Elemanlar ve Profesyonel Meslek Mensupları açık işlerinde talep edilen meslekler dışında hiçbir açık işte Yabancı Dil Becerisi aranmamaktadır.

Tablo 28: Meslek Gruplarına Göre Açık İşlerin Aranma Kanalları

Meslek Grubu	Akraba-Eş Dost	Gazete-İlan Vb	İnternet-Sosyal Medya	İşkur Aracılığıyla	Kendi Çalışanlarım Aracılığıyla
Teknisyenler, Teknikerler Ve Yardımcı Profesyonel Meslek Mensupları	5,5%	3,6%	94,5%	98,2%	1,8%
Büro Hizmetlerinde Çalışan Elemanlar	10,3%	-	86,2%	93,1%	86,2%
Hizmet Ve Satış Elemanları	31,6%	13,2%	39,5%	47,4%	47,4%
Sanatkârlar Ve İlgili İşlerde Çalışanlar	39,8%	4,8%	51,8%	95,2%	36,1%
Tesis Ve Makine Operatörleri Ve Montajcılar	17,5%	5,3%	74,3%	98,1%	17,5%
Profesyonel Meslek Mensupları	21,9%	-	71,9%	93,8%	31,3%
Nitelik Gerektirmeyen Meslekler	46,2%	-	41,0%	100,0%	35,9%
Yöneticiler	-	-	-	-	-
Genel Toplam	23,2%	4,6%	67,8%	93,2%	27,8%

Kaynak: İPA 2017

Meslek gruplarına göre açık işlerin aranma kanalları değerlendirilecek olursa; İŞKUR'un en yüksek oranda kullanıldığı meslek grupları Nitelik Gerektirmeyen Mesleklerin tamamı, Tesis Ve Makine Operatörleri Ve Montajcılar da yüzde 98,1 ve Teknisyenler, Teknikerler Ve Yardımcı Profesyonel Meslek Mensupları da ise yüzde 98,2 oranında İŞKUR kanalı ile iş aranmaktadır. Tablodan da anlaşıldığı üzere Karabük İşgücü Piyasası genel olarak İŞKUR'u iş arama kanalı olarak kullanmaktadır. Bu oranın en düşük olduğu sektör ise yüzde 47,4 ile Hizmet Ve Satış Elemanları sektörüdür. Yönetici meslek grubuna ait açık işler ise İŞKUR aracılığı ile aranmamaktadır.

Büro Hizmetlerinde Çalışan Elemanlar, Profesyonel Meslek Mensupları, Nitelik Gerektirmeyen Meslekler ve Yöneticiler meslek gruplarındaki açık işlerde Gazete-İlan vb. arama kanallarına başvurulmadığı gözlemlenmektedir.

Tablo 29: Açık İş Olan Mesleklerden İstenen Becerilerde Öncelik Sıralaması

Meslek	Bilgisayar kullanım	Fiziki ve Bedensel Yeterlilik	Hesap Yapabilme (Analitik Beceri)	İletişim ve İfade Yeteneği	Proje Tabanlı Çalışma	Satış ve Pazarlama Becerisi	Sorun Çözme ve İnisiyatif Alabilme	Takım Çalışması	Yabancı Dil	Yeterli Mesleki/Teknik Bilgi ve Tecrübe
Makineci (Dikiş)	-	3	-	3	-	-	4	2	-	1
Çelikhane İşçisi	-	-	-	-	2	-	-	3	-	1
Proses İşçisi	-	-	-	-	2	-	-	3	-	1
Endüstriyel Otomasyon Teknolojileri Teknisyeni	-	-	-	-	2	-	-	3	-	1
Müşteri Hizmetleri Görevlisi/Asistanı	3	-	-	1	-	-	2	-	-	-
Ortacı/Ayakçı (Tekstil)	-	3	-	4	-	-	-	1	-	2
Hadde İşçisi	-	4	-	-	2	-	-	3	-	1
Yüksek Fırın İşçisi	-	-	-	-	2	-	-	3	-	1
İzabeci	-	-	-	-	2	-	-	3	-	1
Giysi Tadilatçısı	-	2	-	-	-	-	3	-	-	1

Kaynak: İPA 2017

Tablo 29’da Karabük ilinde açık işi olan meslekler özelinde talep edilen becerilerin öncelik sıralaması bulunmaktadır. Makineci (Dikiş) mesleğinde becerilerdeki ilk öncelik Yeterli Mesleki/Teknik Bilgi ve Tecrübe yer almaktadır. Ortacı/Ayakçı (Tekstil) mesleğinde ise talep edilen becerilerin başında Takım Çalışması gelmektedir. Müşteri Hizmetleri Görevlisi/Asistanı mesleğinde ise ilk sırada İletişim ve İfade Yeteneği göze çarpmaktadır. İlimiz işgücü piyasasının çalışanlarından istediği diğer bir beceri ise Proje Tabanlı Çalışma becerisidir.

Tablo 30: Cinsiyet Bazında En Çok Açık İş Olan Meslekler

Toplam	Kadın	Erkek
Makineci (Dikiş)	Giysi Tadilatçısı	Proses İşçisi
Çelikhane İşçisi	Ortacı/Ayakçı (Tekstil)	Çelikhane İşçisi
Proses İşçisi	Satış Görevlisi	Endüstriyel Otomasyon Teknolojileri Teknisyeni
Endüstriyel Otomasyon Teknolojileri Teknisyeni	Satış Temsilcisi / Plasiyer	Hadde İşçisi
Müşteri Hizmetleri Görevlisi/Asistanı	Kasiyer	Yüksek Fırın İşçisi
Ortacı/Ayakçı (Tekstil)	Ön Muhasebeci	İzabeci
Hadde İşçisi	Aşçı Yardımcısı	Vinç Operatörü
Yüksek Fırın İşçisi		Forklift Operatörü
İzabeci		Kok Fırını İşçisi
Giysi Tadilatçısı		Seyahat Servis Elemanı (Host/Hostes/Otobüs-Tren)

Kaynak: İPA 2017

Karabük ilinde en fazla açık iş olan meslekler; Makineci (Dikiş), Çelikhane İşçisi, Proses İşçisi, Endüstriyel Otomasyon Teknolojileri Teknisyeni, Müşteri Hizmetleri Görevlisi/Asistanı, Ortacı/Ayakçı (Tekstil), Hadde İşçisi, Yüksek Fırın İşçisi, İzabeci ve Giysi Tadilatçısıdır.

İşverenlerin açık işlerinde kadın işgücü tercihinde buldukları en fazla açık iş olan meslekler ise Giysi Tadilatçısı, Ortacı, Satış Görevlisi, Plasiyer, Kasiyer, Ön Muhasebeci ve Aşçı Yardımcısıdır.

Açık işlerde erkek işgücü tercihinin olduğu en fazla açık iş olan meslekler de Proses İşçisi, Çelikhane İşçisi, Endüstriyel Otomasyon Teknolojileri Teknisyeni, Hadde İşçisi, Yüksek Fırın İşçisi, İzabeci, Vinç Operatörü, Forklift Operatörü, Kok Fırını İşçisi ve Seyahat Servis Elemanı (Host/Hostes/Otobüs-Tren) dir.

Tablo 31: Cinsiyete Göre Açık İşlerde Talep Edilen Becerilerin Öncelik Sıralaması

Beceri	Kadın	Erkek	Cinsiyet Önemli Değil	Genel Toplam
Yeterli Mesleki/Teknik Bilgi ve Tecrübe	1	1	2	1
Takım Çalışması	4	2	1	2
Proje Tabanlı Çalışma		3	7	3
İletişim ve İfade Yeteneği	3	5	3	4
Fiziki ve Bedensel Yeterlilik	3	4	4	5
Sorun Çözme ve İnisiyatif Alabilme	2	7	5	6
Bilgisayar kullanımı	6	8	6	7
Hesap Yapabilme (Analitik Beceri)	6	6	10	8
Satış ve Pazarlama Becerisi	5	7	9	9
Yabancı Dil			8	10

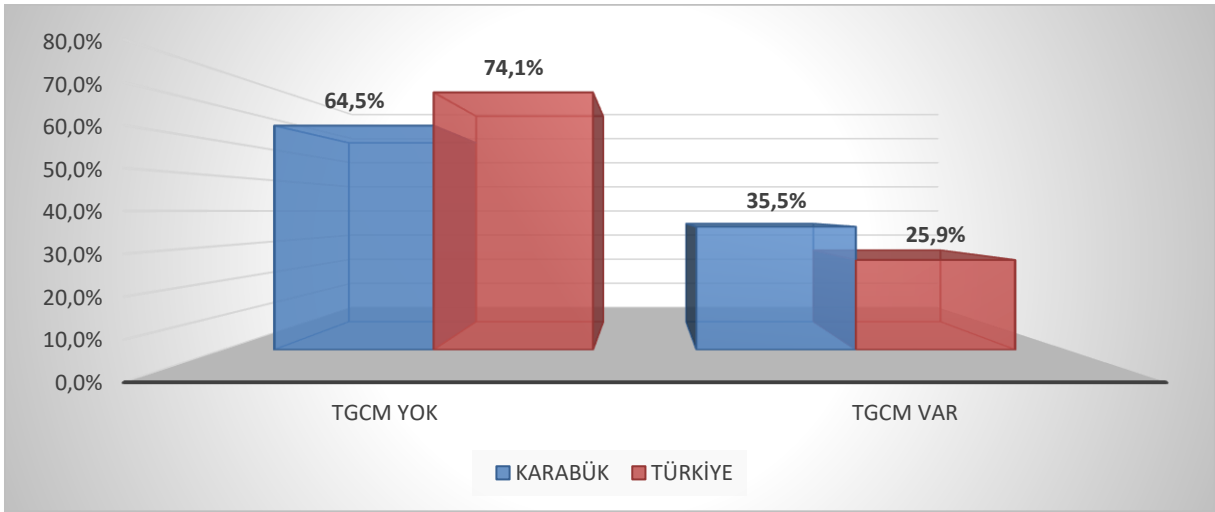
Kaynak: İPA 2017

Kadın ve erkekler için genel toplama göre becerilerde öncelik sıralaması ilk sıra benzerlik göstermektedir. Erkekler ve Kadınlarda Talep edilen becerilerde ilk öncelik Yeterli Mesleki/Teknik Bilgi ve Tecrübe olarak tespit edilmiştir. Herhangi bir cinsiyet tercihinde bulunulmayan açık işlerde ise ilk öncelik Takım Çalışması, ikinci öncelik de Yeterli Mesleki/Teknik Bilgi ve Tecrübe becerisi olarak görülmektedir. Yabancı dilin öncelik sıralamasında bulunduğu açık işlerde ise herhangi bir cinsiyet tercihi ifade edilmemiştir.

TEMİNİNDE GÜÇLÜK ÇEKİLEN MESLEKLER

Araştırma kapsamında işverenlere son 1 yıl içerisinde hangi mesleklerde eleman temininde güçlük çektikleri, temininde güçlük çektikleri eleman sayısı ve bunun nedenleri sorulmuştur. Derlenen verilerle Karabük ili işgücü piyasasının talep kısmını daha net görmek hedeflenmektedir. İşverenlerin karşılamakta güçlük çektiği mesleği, sayısını ve hangi nedenlerden ötürü aradığı çalışanı temin edemediğini bilmek, ilin istihdam politikasına da yön vereceğinden araştırmanın temininde güçlük çekilen meslekler bölümü önemli bilgiler içermektedir. Bu kapsamda bu bölümde temininde güçlük çekilen meslekler, sektörler ve meslek grupları bazında incelenecektir.

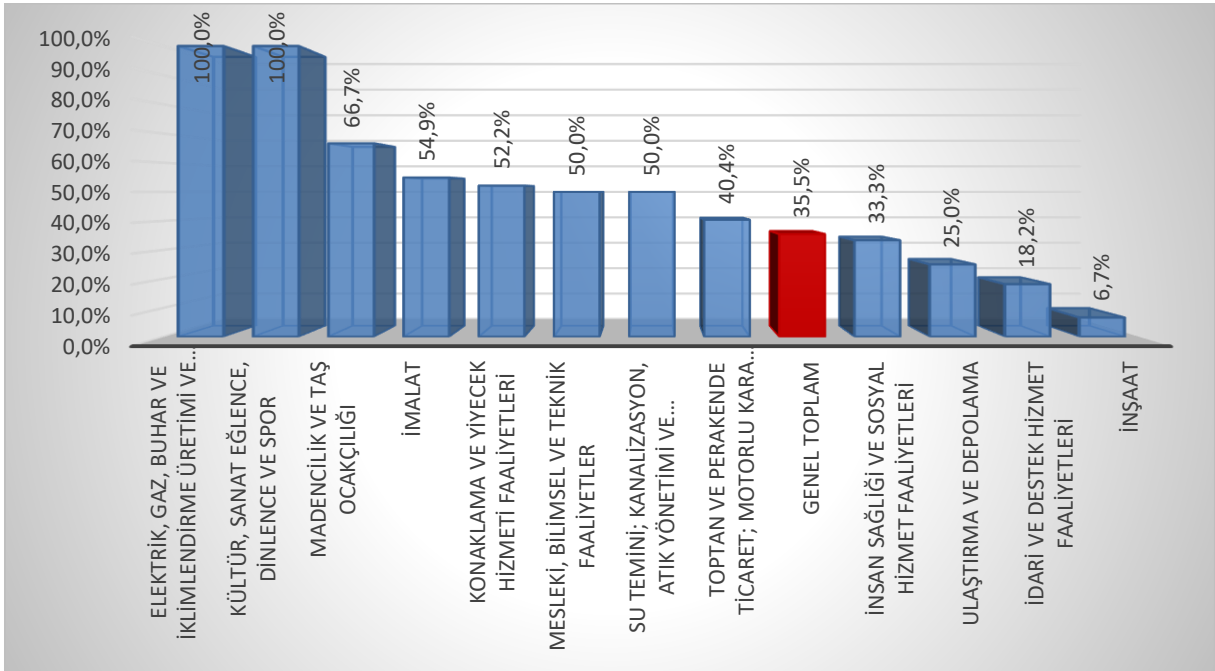
Şekil 23: Eleman Temininde Güçlük Çeken İşyeri Oranı



Kaynak: İPA 2017

Araştırma kapsamında yapılan ziyaretler sonucu Türkiye geneli 20+ istihdamlı 99 bin 806 işyerine ulaşılmıştır. Bu işyerlerinden 25 bin 825 kişisinde eleman temininde güçlük çekildiği tespit edilmiştir. Karabük ilinde ise 20+ istihdamlı 251 işyeri çalışmaya cevap vermiş, bunlardan 89 kişisi temininde güçlük çekilen meslek olduğunu ifade etmişlerdir. Yüzde 35,5 ile Karabük ilinin eleman temininde ülke genelinden daha fazla eleman temininde güçlük çektiği görülmektedir.

Şekil 24: Sektörlere Göre Temininde Güçlük Çeken İşyeri Oranı



Kaynak: İPA 2017

Karabük ilinde eleman temininde güçlük çeken işyerlerini sektörel olarak incelediğimizde; Elektrik, gaz, buhar ve iklimlendirme üretimi ve dağıtımı, Kültür, sanat eğlence, dinlence ve spor sektörlerinin tamamında temininde güçlük çekilen eleman mevcuttur. Bunların yanında Madencilik ve taş ocakçılığı, İmalat, Konaklama ve Yiyecek Hizmet Faaliyetleri, Mesleki, Bilimsel ve Teknik Faaliyetler, Su Temini; Kanalizasyon, Atık Yönetimi ve İyileştirme Faaliyetleri ve Toptan ve perakende ticaret; motorlu kara taşıtlarının ve motosikletlerin onarımı sektörlerinin de ortalamanın üzerinde olduğu görülmektedir. İlimizin önemli sektörlerinden İnşaat sektöründe temininde güçlük çekilen mesleklerde yüzde 6,7 ile son sırada kaldığı dikkat çekmektedir.

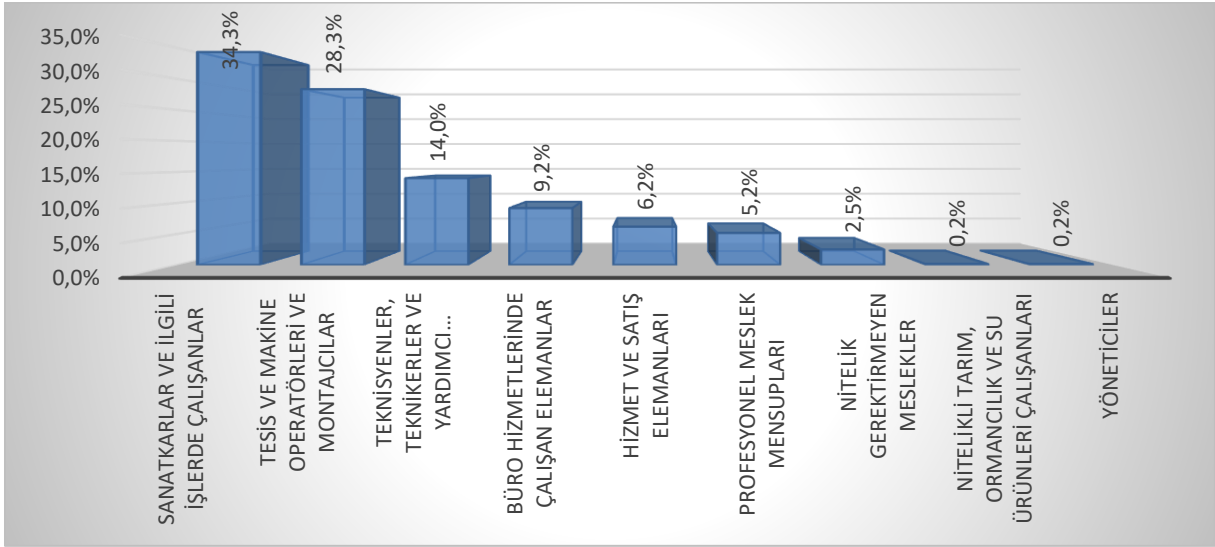
Tablo 32: Sektörlere Göre Temininde Güçlük Çekilen Kişi Sayısı

Sektörler	Temininde Güçlük Çekilen Eleman Sayısı
İmalat	445
İdari ve destek hizmet faaliyetleri	55
Toptan ve perakende ticaret; motorlu kara taşıtlarının ve motosikletlerin onarımı	42
Konaklama ve yiyecek hizmeti faaliyetleri	25
Ulaştırma ve depolama	17
İnşaat	4
Madencilik ve taş ocakçılığı	3
Mesleki, bilimsel ve teknik faaliyetler	3
Kültür, sanat eğlence, dinlence ve spor	3
İnsan sağlığı ve sosyal hizmet faaliyetleri	1
Su temini; kanalizasyon, atık yönetimi ve iyileştirme faaliyetleri	1
Elektrik, gaz, buhar ve iklimlendirme üretimi ve dağıtımı	1
Eğitim	-
Diğer hizmet faaliyetleri	-
Gayrimenkul faaliyetleri	-
Finans ve sigorta faaliyetleri	-
Bilgi ve iletişim	-
Genel Toplam	600

Kaynak: İPA 2017

Karabük ilinde temininde güçlük çekildiği eleman sayısının 600 kişi olduğu tespit edilmiştir. Temininde güçlük çekilen kişi sayıları, sektör bazında incelendiğinde İmalat, İdari ve destek hizmet faaliyetleri ve Toptan ve Perakende Ticaret sektörlerinde yoğunlaştığı görülmektedir. Bu üç sektörün temininde güçlük çektiği eleman sayısı, Karabük ilinde toplam temininde güçlük çekilen sayının yüzde 90'nını oluşturmaktadır. Söz konusu sektörlerde çalışan sayısının fazla olması sebebi ile temininde güçlük çekilen kişi sayısı da fazladır. Öyle ki Karabük ilinde toplam çalışanların yüzde 77'sini bu sektörlerde çalışmaktadırlar.

Şekil 25: Temininde Güçlük Çekilen Kişilerin Meslek Gruplarına Göre Dağılımı



Kaynak: İPA 2017

Karabük ilinde meslek gruplarına göre temininde güçlük çekilen kişilere bakıldığında en çok 206 kişi ile Sanatkârlar ve İlgili İşlerde Çalışanlar meslek grubunda yer aldıkları görülmektedir. Eleman temininde güçlük çekilen kişilerin yüzde 34,3'ü bu meslek grubunda yer almaktadır.

Türkiye genelinde de 20+ istihdamlı işyerlerinde eleman temininde güçlük çekilme oranı en yüksek birinci sırada Sanatkârlar ve İlgili İşlerde Çalışanlar meslek grubunun olması, bu meslek grubunun ihtiyaçlarının sadece Karabük ili ile sınırlı olmadığını göstermektedir. Benzer şekilde araştırma sonuçları göstermektedir ki Yöneticiler meslek grubu hem ülke geneli hem de Karabük ilinde eleman temininde en az güçlük çeken meslek grubudur.

Tablo 33: Mesleklere Göre TGÇM Dağılımı

TGCM	Genelleştirilmiş Eleman Sayısı	Oranı
Müşteri Hizmetleri Görevlisi/Asistanı	50	8,3%
Makineci (Dikiş)	33	5,5%
Endüstriyel Otomasyon Teknolojileri Teknisyeni	30	5,0%
Tornacı (Torna Tezgahı Operatörü)	26	4,3%
Kuvvetli Akım Tesisatçısı	25	4,2%
Metal Teknolojisi Teknisyeni	25	4,2%
Gümüş Kaynakçısı (Makine İle)	25	4,2%
Konfeksiyon İşçisi	25	4,2%
Elektrikçi (Genel)	21	3,5%
Makine Bakımcı	21	3,5%

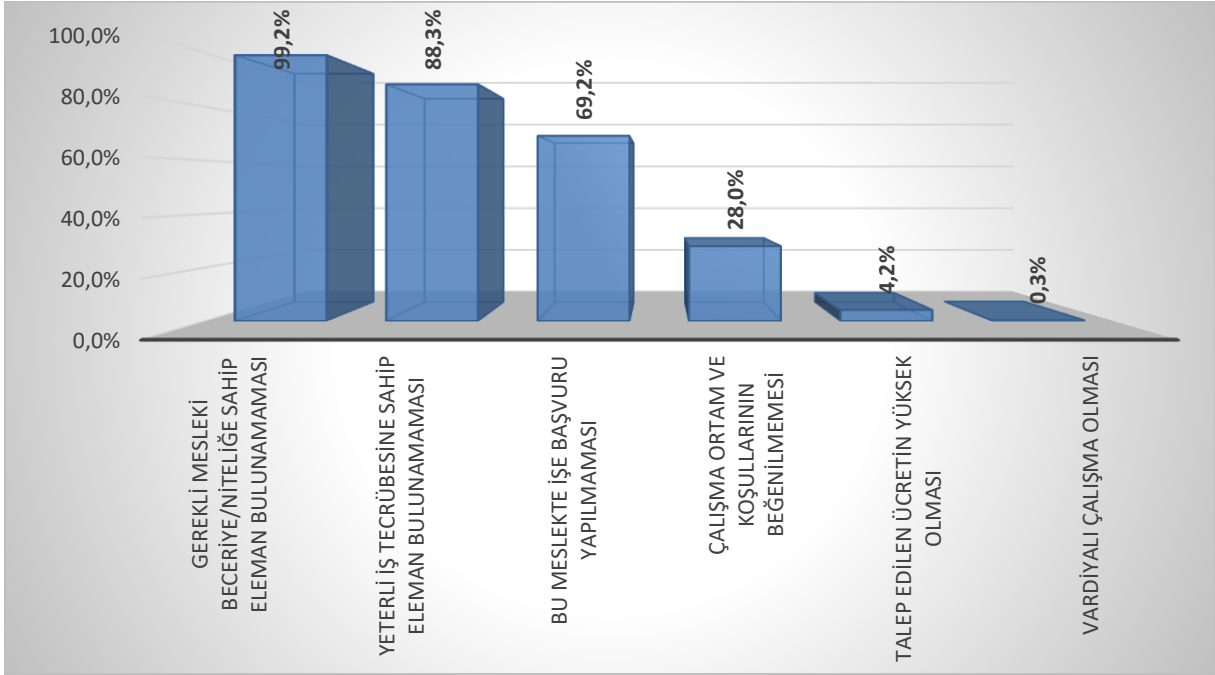
Kaynak: İPA 2017

Karabük ilinde temininde güçlük çekilen mesleklere bakıldığında ilk sırada 50 kişi ile Müşteri Hizmetleri Görevlisi/Asistanı mesleği yer almaktadır. Bu mesleği sırasıyla 33 kişi ile Makineci (Dikiş), 30 kişi ile Endüstriyel Otomasyon Teknolojileri Teknisyeni meslekleri takip etmektedirler.

Geçtiğimiz yıl gerçekleştirilen araştırma sonuçlarına göre temininde güçlük çekilen ilk on meslekle bu yılki araştırma sonuçlarını kıyasladığımızda; Müşteri Hizmetleri Görevlisi/Asistanı Ve Makineci (Dikiş) olmak üzere iki mesleğin yine değişmeyerek ilk iki sırada yer aldıkları görülmektedir. Karabük ilinde temininde güçlük çekilen ilk iki meslekten sonraki mesleklere bakıldığında geçtiğimiz yıla oranla sıralamada ağır sanayinin tekstil sektörünün önüne geçerek nitelikli eleman ihtiyacının arttığı görülmektedir.

Müşteri Hizmetleri Görevlisi/Asistanı, Makineci (Dikiş) ve Endüstriyel Otomasyon Teknolojileri Teknisyeni mesleklerinin aynı zamanda açık işi en çok olan meslekler arasında ilk onda yer alması, ilin istihdam politikalarına yön vermesi adına dikkate değer bir bilgi şeklindedir.

Şekil 26: TGÇM Nedenlerinin Dağılımı

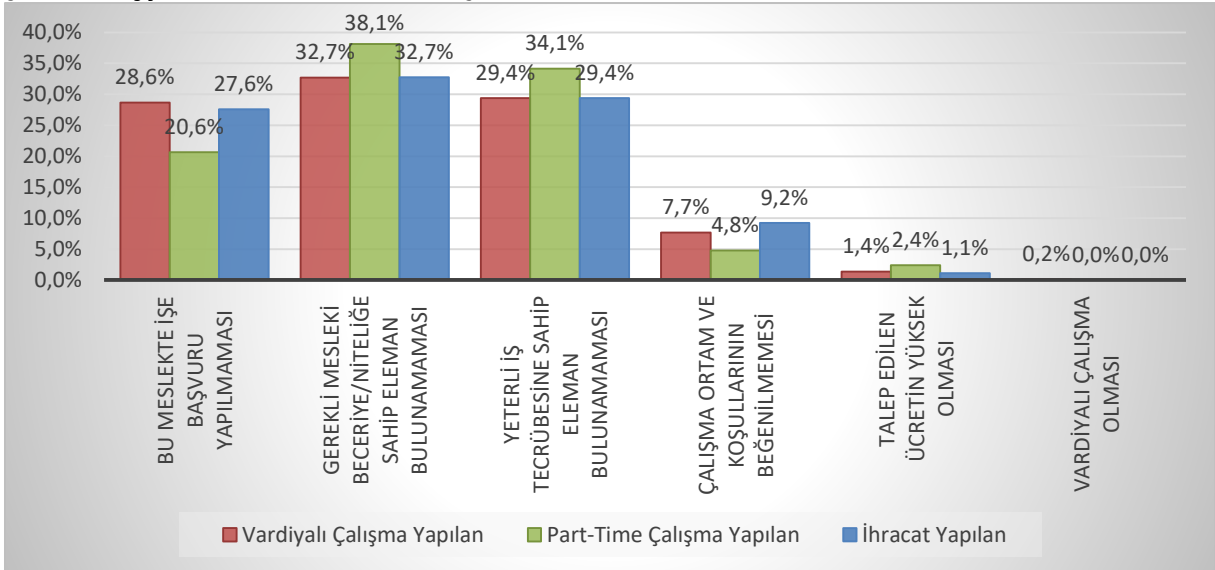


Kaynak: İPA 2017

Karabük ilinde temininde güçlük çekilme nedenlerine bakıldığında ilk sırada Gereklî Mesleki Beceriye/Niteliğe Sahip Eleman Bulunamaması yer almaktadır. Bu neden Türkiye geneli 20+ istihdamlı işyerlerinin TGÇM Nedenleri Dağılımı ile de benzerlik göstermektedir.

TGÇM Nedenlerinin Dağılımına bakıldığında ise ilk sırada Gereklî Mesleki Beceriye/Niteliğe Sahip Eleman Bulunamaması gelmektedir. Öyle ki bu nedeni ortadan kaldırmaya yarayacak doğru aktif işgücü politikaları üretilip, mevcut açık işler için gereken mesleki beceriye/niteliğe sahip bireyler sağlandığında sadece il geneli değil ülke çapında da talep ve arz dengelenmiş olacaktır.

Şekil 27: İşyeri Durumuna Göre TGÇM Nedenleri



Kaynak: İPA 2017

Karabük ilinde işyerlerinin part-time veya vardiyalı çalışanı olması, işyerinin ihracat yapıp yapmaması gibi işyeri durumuna göre eleman temininde güçlük çekme nedenlerine bakılmıştır. Part-Time Çalışanı olan, Vardiyalı Çalışanı Olan ve İhracat Yapan Firmalar eleman temininde en çok Gerekli Mesleki Beceri/Niteliğe sahip eleman bulunamaması nedeni ile eleman temininde güçlük çekmektedir. Part-time çalışanı olan işyerlerinde talep edilen ücretin yüksek olması ya da vardiyalı çalışma olması nedeni ile eleman temininde güçlük çekilmemektedir. Ayrıca Karabük ili hatta ülke geneli işyerlerinin eleman temininde güçlük çekmelerinin de aynı nedene dayanması sebebiyle, bu husus genel bir problem halini almaktadır.

Tablo 34: Mesleklere Göre TGÇM Nedenleri

TGCM	Gerekli Mesleki beceriye/niteliğe sahip eleman bulunamaması	Yeterli iş tecrübesine sahip eleman bulunamaması	Bu meslekte işe başvuru yapılmaması	Çalışma ortam ve koşullarının beğenilmemesi	Çalışma sürelerinin uzunluğu	İşyerine ulaşım zorluğu
Müşteri Hizmetleri Görevlisi/Asistanı	100,0%	100,0%	100,0%	100,0%	0,0%	0,0%
Makineci (Dikiş)	100,0%	100,0%	9,1%	0,0%	0,0%	0,0%
Endüstriyel Otomasyon Teknolojileri Teknisyeni	100,0%	100,0%	100,0%	0,0%	0,0%	0,0%
Tornacı (Torna Tezgahı Operatörü)	100,0%	80,8%	80,8%	3,8%	0,0%	0,0%
Kuvvetli Akım Tesisatçısı	100,0%	100,0%	100,0%	0,0%	0,0%	0,0%
Metal Teknolojisi Teknisyeni	100,0%	80,0%	80,0%	80,0%	0,0%	0,0%
Gümüş Kaynakçısı (Makine ile)	100,0%	100,0%	100,0%	0,0%	0,0%	0,0%
Konfeksiyon İşçisi	100,0%	100,0%	100,0%	100,0%	0,0%	0,0%
Elektrikçi (Genel)	100,0%	100,0%	95,2%	0,0%	0,0%	0,0%
Makine Bakımcı	100,0%	95,2%	95,2%	4,8%	0,0%	0,0%

Kaynak: İPA 2017

Karabük ilinde eleman temininde güçlük çekilen mesleklerin nedenlerine bakıldığında, Müşteri Hizmetleri Görevlisi/Asistanı, Makineci (Dikiş), Endüstriyel Otomasyon Teknolojileri Teknisyeni, Tornacı (Torna Tezgâhı Operatörü), Kuvvetli Akım Tesisatçısı, Metal Teknolojisi Teknisyeni, Gümüş Kaynakçısı (Makine ile), Konfeksiyon İşçisi, Elektrikçi (Genel), Makine Bakımcı olmak üzere toplam on

mesleğin neredeyse tamamında temininde güçlük çekilme nedenlerinin en yüksek oranda Gerekli Mesleki Beceriye/Niteliğe Sahip Eleman Bulunamaması ve Yeterli iş tecrübesine sahip eleman bulunamaması olduğu görülmektedir. Müşteri Hizmetleri Görevlisi/Asistanı ve Konfeksiyon İşçisinde mesleğinde Çalışma Ortam ve Koşullarının Beğenilmemesi ilk sırada yer alırken bu meslekte işe başvuru yapılmamasında önemli bir orana sahiptir.

İl genelinde temininde güçlük çekilen mesleklerin nedenlerine bakıldığında Çalışma Sürelerinin Uzunluğu ve İşyerine Ulaşım Zorluğu sorun teşkil etmediği görülmektedir. Bu durum ilimizdeki ulaşımın rahat ve kolay gerçekleştiğini göstermektedir. Ağır sanayi sektöründeki mesleklerle bakıldığında bu alanda işe başvuru yapılmaması eleman bulma konusunda ciddi neden olduğu görülmektedir.

GELECEK DÖNEM İSTİHDAM EĞİLİMLERİ

Ekonomilerde gelecek dönem istihdam eğilimini belirlemek, işgücü piyasasında oluşacak dalgalanmaları önceden görmek ve buna yönelik politikalar geliştirmek için önemli bir araçtır. İşgücü Piyasası Araştırmaları da bu minvalde işverenlere bir sonraki yılda öngördükleri istihdam tahminlerini meslek bazında sorarak gelecek dönem istihdam eğilimleri belirlenmektedir.

Bu bölümde Karabük ilinde 2017 Yılı Nisan-Mayıs dönemi ile bir sonraki yıl aynı döneme tekabül eden zaman aralığı boyunca çalışan sayılarında ne gibi farklılıklar beklendiği, farklılaşmaların hangi mesleklerde ve sektörlerde olacağına dair tahminler üzerinde durulacaktır. Mevsimsel etkileri dışarıda bırakmak adına işverenlere tam bir yıllık dönem içindeki tahminleri sorulmuştur.

Çalışma kapsamında işverenlere yöneltilen “30 Nisan 2018 tarihi itibarıyla işyerinizde herhangi bir meslekte net istihdam artışı/azalışı bekliyor musunuz?” sorusuna Türkiye genelinde işyerlerinin yüzde 18,8’i istihdamın artacağı yönünde cevap verirken Karabük ilinde işverenlerin yüzde 19,1’i istihdamın artacağını öngörmüştür. Karabük’te işverenlerin yakın dönemde istihdam artışına olumlu baktıkları görülmektedir. Öte yandan istihdamın azalacağını düşünen işveren oranı, ülke genelinde 2,6 olarak öngörürken Karabük ilinde ise ülke geneline yakın olup yüzde 2,4 olarak öngörülmüştür.

Tablo 35: Sektörlere Göre İşverenlerin İstihdam Beklentileri

Sektörler	Artış	Azalış	Fikrim Yok	Değişmeyecek
İmalat	22,5%	4,2%	52,1%	21,1%
İnşaat	11,7%	1,7%	61,7%	25,0%
Toptan ve perakende ticaret; motorlu kara taşıtlarının ve motosikletlerin onarımı	25,0%	1,9%	32,7%	40,4%
Konaklama ve yiyecek hizmeti faaliyetleri	21,7%	4,3%	39,1%	34,8%
Ulaştırma ve depolama	8,3%		50,0%	41,7%
İdari ve destek hizmet faaliyetleri	18,2%		9,1%	72,7%
Eğitim	20,0%		40,0%	40,0%
Mesleki, bilimsel ve teknik faaliyetler			50,0%	50,0%
Madencilik ve taş ocakçılığı	33,3%		33,3%	33,3%
İnsan sağlığı ve sosyal hizmet faaliyetleri	33,3%		33,3%	33,3%
Diğer hizmet faaliyetleri	33,3%		66,7%	
Su temini; kanalizasyon, atık yönetimi ve iyileştirme faaliyetleri			100,0%	
Elektrik, gaz, buhar ve iklimlendirme üretimi ve dağıtımı				100,0%
Kültür, sanat eğlence, dinlence ve spor				100,0%
Genel Toplam	19,1%	2,4%	46,6%	31,9%

Kaynak: İPA 2017

Sektörlere göre istihdam eğilimi incelendiğinde en yüksek oranda artış bekleyen işverenlerin sırasıyla Toptan ve perakende ticaret; motorlu kara taşıtlarının ve motosikletlerin onarımı, Madencilik ve taş ocakçılığı, İnsan sağlığı ve sosyal hizmet faaliyetleri, Diğer Hizmet Faaliyetleri ve İmalat sektörlerinde olduğu görülmektedir. İmalat, İnşaat, Toptan ve perakende ticaret; motorlu kara taşıtlarının ve motosikletlerin onarımı ve Konaklama ve yiyecek hizmeti faaliyetleri sektörlerinde gelecek dönemlerde net istihdam artışı bekleseler de bazı mesleklerde istihdam azalışına gidecekleri tabloda görülmektedir. Elektrik, gaz, buhar ve iklimlendirme üretimi ve dağıtımı ve Kültür, sanat eğlence, dinlence ve spor sektöründe yer alan işyerlerinin tamamı gelecek dönemde istihdamlarının değişmemesini beklemektedirler. Su temini; kanalizasyon, atık yönetimi ve iyileştirme faaliyetleri sektörlerindeki işyerleri ise gelecek konusunda net fikirlere sahip olmadığı gözlemlenmiştir. Bununla birlikte İlimizin lokomotif sektörlerinden İmalat ve İnşaat sektörlerini incelediğimizde gelecek döneme dair istihdam artış azalışını tam olarak kestiremediğini görmekteyiz.

Tablo 36: Sektörlere Göre Net İstihdam Değişimi

Sektörler	Net İstihdam Değişimi	NİDO
İdari ve destek hizmet faaliyetleri	105	8,1%
İmalat	442	4,8%
Konaklama ve yiyecek hizmeti faaliyetleri	22	4,4%
Toptan ve perakende ticaret; motorlu kara taşıtlarının ve motosikletlerin onarımı	48	4,3%
İnşaat	29	3,1%
Madencilik ve taş ocaklığı	2	3,0%
Eğitim	2	1,1%
Diğer hizmet faaliyetleri	3	0,6%
İnsan sağlığı ve sosyal hizmet faaliyetleri	2	0,4%
Ulaştırma ve depolama	1	0,3%
Kültür, sanat eğlence, dinlence ve spor	-	-
Elektrik, gaz, buhar ve iklimlendirme üretimi ve dağıtımı	-	-
Mesleki, bilimsel ve teknik faaliyetler	-	-
Su temini; kanalizasyon, atık yönetimi ve iyileştirme faaliyetleri	-	-
Gayrimenkul faaliyetleri	-	-
Finans ve sigorta faaliyetleri	-	-
Bilgi ve iletişim	-	-
Genel Toplam	656	4,4%

Kaynak: İPA 2017

Türkiye genelinde 20+ istihdamlı işyerlerinde 2018 Nisan-Mayıs dönemlerinde 2017 Nisan-Mayıs dönemine göre istihdamın yüzde 3,2 artacağı beklenmekte olup Karabük'te ise bu oran, yüzde 4,4 olup ülke genelinin yine üstündedir.

En fazla istihdam artış yüzde 8,1 ile İdari ve destek hizmet faaliyetleri sektöründe beklenmektedir. Söz konusu sektörün çalışan sayısında da ikinci sırada olduğu göz önüne alındığında istihdam açısından ilerleme beklenen sektör olmaktadır. Aynı şey İmalat sektöründe de mevcuttur. İmalat sektöründe net istihdam değişim oranı yüzde 4,8'tir.

Tablo 37: Meslek Gruplarına Göre Net İstihdam Değişimi

Meslek Grubu	Net İstihdam Değişimi	NİDO
Teknisyenler, Teknikerler Ve Yardımcı Profesyonel Meslek Mensupları	101	8,1%
Büro Hizmetlerinde Çalışan Elemanlar	62	6,7%
Hizmet Ve Satış Elemanları	80	6,3%
Sanatkarlar Ve İlgili İşlerde Çalışanlar	207	5,1%
Tesis Ve Makine Operatörleri Ve Montajcılar	166	3,8%
Nitelikli Tarım, Ormancılık Ve Su Ürünleri Çalışanları	2	3,4%
Profesyonel Meslek Mensupları	25	2,3%
Nitelik Gerektirmeyen Meslekler	12	0,8%
Yöneticiler	1	0,3%
Genel Toplam	656	4,4%

Kaynak: İPA 2017

Bütün meslek gruplarında istihdam artışı beklenmektedir. En fazla istihdam artışı beklenen meslek grubu ise 101 kişilik artış ile Teknisyenler, Teknikerler Ve Yardımcı Profesyonel Meslek Mensuplarıdır. En az artış beklenen meslek grubu ise 1 kişilik artış ile Yöneticilerdir.

Çalışan sayısında ilk sırada yer alan Teknisyenler, Teknikerler Ve Yardımcı Profesyonel Meslek Mensupları meslek grubu net istihdam değişim oranında yüzde 8,1'lik bir oran ile ilk sırada yer almaktadır. Çalışan sayısının da fazla olduğu göz önünde bulundurulursa bu meslek grubunda önemli ölçüde bir artış yaşanması beklenmektedir. Nitelik gerektirmeyen meslekler dördüncü sırada en fazla çalışanı olan meslek grubu olmasına rağmen net istihdam değişim oranı yüzde 0,8 olarak gerçekleşmiştir. Bunun en önemli sebebi bu alanda çalışanlardan herhangi bir vasıf beklenmediğinden mevcut işyerleri kadrolaşma aşamalarında en kısa sürede eleman teminini sağlayarak sayı anlamında çok fazla değişikliğe gitmemesidir.

Tablo 38: En Fazla İstihdam Artışı/Azalışı Beklenen Meslekler

Net İstihdam Artışı Beklenen Meslekler	Net İstihdam Azalışı Beklenen Meslekler
Güvenlik Görevlisi (Silahsız)	Kamyon Şoförü
Müşteri Hizmetleri Görevlisi/Asistanı	Ekskavatör(Kazıma Ve Yükleme) Operatörü
Endüstriyel Otomasyon Teknolojileri Teknisyeni	Ustabaşı/Postabaşı/Formen/Atölye Sorumlusu
Endüstriyel Bakım-Onarım Elektrikçisi	İnşaat Bekçisi
Makine Bakım Onarım Teknisyeni/Makine Bakım Onarımcısı	Restorasyoncu
Kalite Kontrolcü	Makine Teknisyeni-Motor Ve Makine
Çelikhane İşçisi	Usta Öğretici (Pvc Doğrama İmalat Ve Montajcılığı)
Proses İşçisi	Yüzey Delici Makineleri (Rock) Operatörü
Hadde İşçisi	Tır/Kamyon Muavini
Giysi Tadilatçısı	Fabrika/İşletme Müdürü

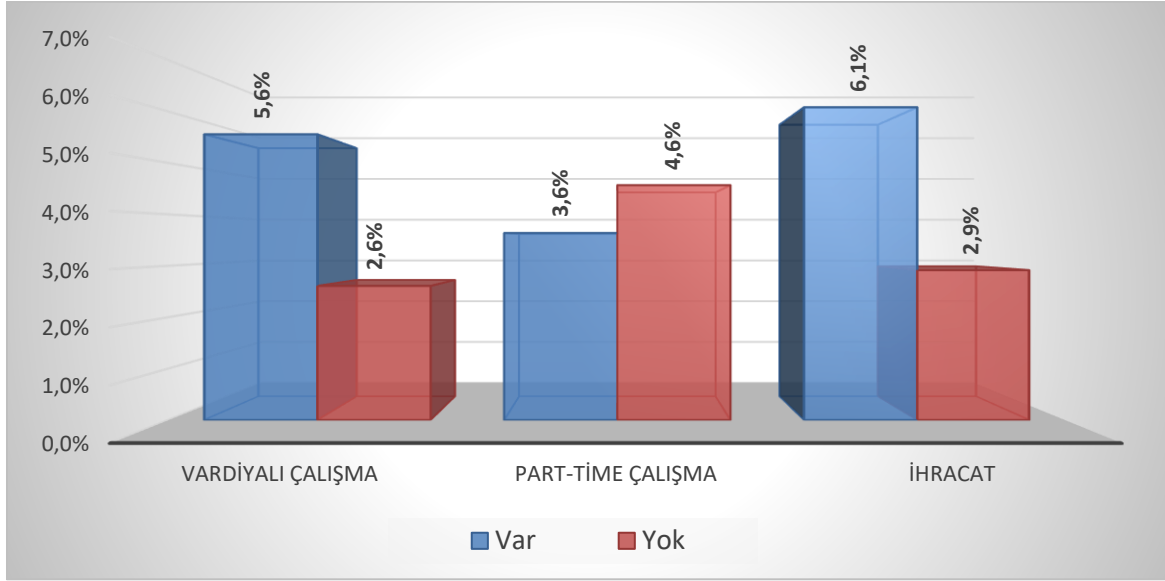
Kaynak: İPA 2017

Karabük ilinde gelecek dönem, en fazla istihdam artışı olması beklenen meslekler sırasıyla, Güvenlik Görevlisi (Silahsız), Müşteri Hizmetleri Görevlisi/Asistanı, Endüstriyel Otomasyon Teknolojileri Teknisyeni, Endüstriyel Bakım-Onarım Elektrikçisi, Makine Bakım Onarım Teknisyeni/Makine Bakım Onarımcısı meslekleri olup, Kamyon Şoförü, Ekskavatör(Kazıma Ve Yükleme) Operatörü, Ustabaşı/Postabaşı/Formen/Atölye Sorumlusu, İnşaat Bekçisi, Restorasyoncu mesleklerinde ise azalış beklenmektedir.

Geçtiğimiz yıl istihdam artışı beklenen mesleklerle bu yılı karşılaştırdığımızda Müşteri Hizmetleri Görevlisi/Asistanı ve Hadde İşçisi meslekleri istihdam artışı beklenen ilk on meslekte yine yer almaktadır. Buradan Karabük ili için bu mesleklerin son iki yıldır önemini korumaya devam ettiği anlaşılmaktadır. Bunun yanında geçen yıla kıyasla net istihdam artışı beklenen mesleklerde ağır sanayide görev yapan mesleklerin bir hayli arttığını görmekteyiz.

Geçtiğimiz yıl istihdam azalışı beklenen mesleklerle bu yılı karşılaştırdığımızda mesleklerin tamamen birbirinden farklı olması dikkat çekmektedir. Genel olarak İnşaat sektörü mesleklerinde bir istihdam azalışı beklenmektedir.

Şekil 28: İşyeri Özellikleri Bakımından NİDO



Kaynak: İPA 2017

İşyeri özellikleri bakımından net istihdam değişim oranlarına bakıldığında işyerinin ihracat yapması net istihdam değişim oranını ciddi bir oranda arttırmaktadır. Karabük iline ait net istihdam değişim oranı yüzde 4,4 iken ihracat yapan işyerlerine ait net istihdam değişim oranı yüzde 6,1'dir. Vardiyalı çalışma yapan işyerleri yapmayan işyerlerine göre daha fazla istihdam artışı beklemektedir. Aynı durum ihracat yapan işyerlerinde de geçerlidir. Fakat part-time çalışma yapan işyerlerinde tam tersi bir durum söz konusudur. Yani part-time çalışma yapan işyerlerindeki istihdam değişim oranı part-time çalışma gerçekleştirilmeyen işyerlerine göre daha azdır.

SONUÇ

Sağlıklı ve değişen şartlara göre ihtiyaca cevap verebilecek sosyo-ekonomik politika yapmak, toplumsal ve ekonomik hayat hakkında güncel ve doğru bilgiye sahip olmayı gerektirir. Böylece içinde bulunulan durum ve ilerleyen zamanda gerçekleşmesi muhtemel yönler tespit edilince, buna karşı ne gibi önlem alınabileceğini belirlemekte kolay ve başarılı olacaktır.

Bu bölümde raporun önemli bulguları “kısaca” özetlendikten sonra raporun ve İPA'nın amacına uygun olarak bu verilerin aktif il istihdam politikalarına nasıl katkı sağlayabileceğine ilişkin temel öneri ve değerlendirmeler yapılacaktır.

Karabük ili İşgücü Piyasası Analizi, işgücü piyasasında meydana gelen değişme ve gelişmeleri izlemek, bu değişme ve gelişmelerin işgücü ihtiyacı üzerindeki etkisini ortaya çıkartmaktır. Buna bağlı olarak işgücü piyasasında ihtiyaç duyulan meslekleri belirlemek, bu mesleklerde istenilen becerileri tespiti ve önümüzdeki dönemlerde istihdam artış ve azalışı beklenen meslekleri tahmin etmek amaçlı 3 Nisan – 5 Mayıs 2017 tarihleri arasında yapılmıştır.

Bu araştırma işsizliğin azaltılması ve istihdamın arttırılmasına yönelik politikaların geliştirilmesine de yardımcı olacaktır. Bunu yapabilmek için işgücü arz ve talep yapılarının birlikte ele alınarak değerlendirilmesi gerekmektedir. İlin işgücü piyasası arz yapısı ve arzı etkileyen değişkenler eldeki mevcut veriler kullanılarak analiz edilmiştir. Talep Araştırması, Karabük ilinde istihdam ve işsizlik sorunlarının çözümüne yönelik işgücü yapısı ve sektörler bazında personel, eğitim, nitelik gibi ihtiyaçların belirlenmesine yönelik veri ve bilgi derlenmesini kolaylaştırıcı bir çalışma olmuştur. Araştırma verilerinin elde edilmesi aşamasında kısıtlılıklar ile karşılaşmıştır.

En önemli kısıt işverenlerden mesleklere ilişkin yeterli bilgiyi ayrıntılı şekilde almada problem yaşanmasıdır. Bu durum özellikle kendini Beden İşçisi mesleğinde yoğun olarak hissettirmektedir. İşverenlerin genel eğilimi temizlik, taşıma ve inşaat işlerine yönelik meslekleri tek bir kalem altında, beden işçisi olarak bildirmektedir. Mesleklere yönelik diğer bir kısıt da Meslekler Sözlüğünde bazı mesleklerin tanımlanmasındaki eksikliklerdir. Bu kısıtlara rağmen gerçekleştirilen talep araştırması bugüne kadar tüm iller itibarıyla karşılaştırmaya imkân sağlayacak şekilde standartlaştırılmış bir araştırmadır ve zengin bilgi tabanına sahiptir.

Karabük ilinde 2016 yılında İŞKUR verilerine göre kayıtlı işsiz sayısı 9 bin 894'dür. Bu sayının yüzde 55'i kadınlardan, yüzde 45'i de erkeklerden oluşmaktadır. En çok kayıtlı işsiz olduğu meslek Temizlik Görevlisi ve Beden İşçisidir. 2016 yılında düzenlenen kurslar incelendiğinde toplam 36 kurs programı açılmış olup bu kurslardan toplam 632 kişi faydalanmıştır.

Kurs sayısının ve toplam kurs gören sayısının en fazla olduğu kurs programı türünün İşbaşı Eğitim Programı olduğu tespit edilmiştir. İşbaşı Eğitim Programı'nda toplam 739 kurs açılmış toplam 1359 kişi faydalanmıştır. İşbaşı Eğitim Programı gerek kursiyerlere gerekse işverenlere sunduğu avantajlarla ve kolay uygulanabilir olmasıyla Karabük ilindeki aktif işgücü hizmetleri içerisinde en yoğun tercih edilen programdır.

Araştırması sonuçlarına göre toplam çalışanların sadece yüzde 44'ü kadın yüzde 56'sıda erkeklerden oluşmaktadır.

En fazla çalışana sahip sektörlerin açık iş oranlarının da yüksek olduğu gözlenmiştir. Ulaştırma ve depolama sektöründe açık iş oranı yüzde 4,5, İmalat sektöründe yüzde 4, Mesleki, bilimsel ve teknik faaliyetler yüzde 3,8, Toptan ve perakende ticaret; motorlu kara taşıtlarının ve motosikletlerin onarımı yüzde 2,4'tür. Açık iş oranının yüksekliğinin iki anlamı vardır. Ya istihdamda yaşanan yüksek artış, doldurulması gereken işler yaratmaktadır; ya da yüksek bir eleman devri nedeniyle yüksek açık iş yaşanmaktadır.

Ana meslek grupları itibariyle açık iş oranının en yüksek olduğu meslek grubu Karabük'te Tesis ve Makine Operatörleri ve Montajcılar meslek grubudur. Açık iş oranı yüksek mesleklerin büyüme potansiyeli taşıdığı söylemek mümkündür. Meslekler itibariyle de açık işin en fazla olduğu meslekler sırasıyla Makineci (Dikiş), Çelikhane İşçisi, Proses İşçisi, Endüstriyel Otomasyon Teknolojileri Teknisyeni meslekleridir.

Temininde güçlük çekilen kişi sayıları, sektör bazında incelendiğinde İmalat sektörü ve İdari ve destek hizmet faaliyetleri sektörlerinde yoğunlaştığı görülmektedir. Bu iki sektörün temininde güçlük çektiği eleman sayısı, Karabük ilinde toplam temininde güçlük çekilen sayının yüzde 83,3 'ünü oluşturmaktadır.

Temininde güçlük çekilen mesleklerin bulunamama nedenleri sıralamasında ise İşverenlerin büyük çoğunluğu istedikleri beceri ve niteliğe sahip eleman bulamadıklarını belirtmişlerdir. İkinci sırada bu meslekte yeterli iş tecrübesine sahip eleman bulunmaması, üçüncü sırada da bu meslekte iş başvurusu yapılmaması gelmektedir. Bundan yola çıkarak Karabük İlinde kalifiye eleman sıkıntısı çekildiği görülmektedir.

Araştırma sonuçlarına göre işletmelerin gelecek beklentileri olumludur. 30 Nisan 2018 itibariyle en çok net istihdam artışı beklenen sektör İmalat sektörüdür. Gerek gelecek istihdam artışının İmalat sektörü ağırlıklı olması, gerekse açık iş ve temininde güçlük çekilen mesleklerin İmalat sektöründe olması, bu sektörde arzı ile talebi arasında bir dengesizlik olduğunu ve bu dengesizliği giderebilmek için de ihtiyaca göre eğitim programlarının düzenlenmesinin gerekliliğini ortaya koymaktadır.

- İŞKUR'un işsiz kayıtlarında sayısal olarak işgücü piyasasında mevcut talebin çok üstünde olan işsizlere yönelik, onları istihdama dâhil edecek şekilde işgücü yetiştirme kursları ve programı düzenlenmelidir.
- İşverenlerin nitelik gerektiren mesleklerde eleman talebine karşılık, sistemde kayıtlı iş arayanlara niteliklerini geliştirmek üzere eğitimler vererek, bu kayıtlı işgücünü işverene sunmak üzere işyeri ziyaretleri fazlaştırılabilir.
- İşgücü piyasasında kadınlar ve gençlerin istihdama katılım oranlarını yükseltmek amacıyla hedef kitlesi gençler ve kadınlar olan eğitim programları düzenlenmelidir.

- Dezavantajlı grubun işgücüne katılımını ve istihdamını artırmak için kontenjanları dolduramayan işverenler ile işbirliği yapılarak uygun mesleki eğitim programları hazırlanmalıdır.
- Mesleki eğitim programları çerçevesinde, örgün öğretimden ayrılan genç nüfusu ve açık iş taleplerini birlikte değerlendirerek, işgücü piyasasına dâhil edecek şekilde eğitim başlıkları belirlenmelidir.
- Kadınların istihdama katılımını artırmak amacıyla aktif işgücü piyasası politikaları kapsamında gerektiği takdirde mesleki eğitim kurslarına katılımı artıracak teşvik politikaları uygulanmalıdır.
- Özellikle İmalat sektöründe beklenen istihdam artışına yönelik bu sektörde faaliyet gösteren işyerleri ile yakın ilişki kurularak oluşması beklenen eleman ihtiyacını gidermek üzere eğitimler ve araştırmalar yapılmalıdır.

EKLER

EK : 2017 YILI İŞGÜCÜ PİYASASI ARAŞTIRMASI İŞYERİ BİLGİ FORMU

2017 YILI İPA İŞYERİ BİLGİ FORMU

Sayın İşyeri Yetkilisi,

Türkiye İş Kurumu (İŞKUR) tarafından gerçekleştirilecek olan işgücü piyasası araştırması ile ilimizde istihdam ve işsizlik sorununun çözümü için işgücünün yapısı, sektörler bazında personel, eğitim, nitelik vb. ihtiyaçlarının belirlenmesine yönelik bilgi derlenmesi amaçlanmaktadır.

Bilgi Verme ve Gizlilik

1- Kurum ve kuruluşlardan alınan bu bilgiler, yalnızca istatistiksel çalışmalarda kullanılmak amacıyla toplanmakta olup, gizliliği 4904 sayılı Türkiye İş Kurumu Kanunu ile teminat altına alınmıştır. Kanun uyarınca sizden alınan bu bilgilerden şahsınıza özel olanlar; idari, adli ve askeri hiçbir organ, makam, merci veya kişiye verilemez, istatistik amacı dışında kullanılamaz.

2- 4904 sayılı Türkiye İş Kurumu Kanunu'nun 21 inci maddesi gereğince Kurum tarafından, kamu ve özel kesim işyerlerinden iş ve işgücü konularında bilgi istenildiğinde, belirtilen süre içinde bilgi verilmesi zorunludur. Bildirim yükümlülüğüne aykırı hareket eden özel kesim işyerlerine 3.114 TL (üçbinyüzondört Türk Lirası) İdari Para Cezası verilir.

3- İşverenlerden toplanan bilgiler, Kurum hizmetlerinden başka amaçla kullanılamaz. İkinci fıkraya aykırı davranışlar hakkında Türk Ceza Kanunu'nun 136 ncı maddesi hükümleri uygulanır.

Kapsam

İşyeri Bilgi Formunun, işyeri sahibi veya ortakları, insan kaynakları, personel, işyeri veya muhasebe müdürleri tarafından doldurulması gerekmektedir. Yukarıdaki açıklamalar doğrultusunda bilgi formunu doldurarak verdiğiniz bilgiler ve araştırmaya yapmış olduğunuz katkılardan dolayı teşekkür eder, saygılar sunarız.

İŞYERİ BİLGİLERİ

Örnek No
İşyerinin Yasal Unvanı

ADRES BİLGİLERİ

İL /İLÇE	:
MAHALLE:	:
CADDE/SOKAK	:
İÇ/DIŞ KAPIN O	:
TELEFON/FAKS/E-POSTA	:

FORMU CEVAPLAYAN İŞYERİ YETKİLİSİNİN

Adı-Soyadı :	Unvanı :
Tarih :	Telefonu :
E-Posta :	İmza/Kaşe :

Bu kısım Çalışma ve İş Kurumu İl Müdürlüğü'nde Bilgi Formunun uygulamasından sorumlu olan "kamu görevlilerince" doldurulacaktır.

BU İŞYERİ BİLGİ FORMU ZİYARETÇİ VE KOORDİNATOR EL KİTABI OKUNDUKTAN SONRA UYGULANMIŞ VE VERİ GİRİŞİ ZİYARETÇİ VE KOORDİNATÖR EL KİTABINA UYGUN YAPILMIŞTIR.

	ZİYARETÇİ	KONTROLÖR	VERİ GİRİŞ PERSONELİ
Adı-Soyadı			
Tarih			
İmza			

1) İşyerinizin kuruluş tarihini yıl olarak belirtiniz.

.....

2) İŞKUR'un hizmetlerinden faydalanıp faydalanmadığınızı belirtiniz.

Evet

Hayır (4. Soruya geçebilirsiniz)

3) İŞKUR'un hangi hizmetlerinden faydalandığınızı belirtiniz.

(Birden fazla seçenek işaretlenebilir)

(Cevapladıktan sonra 5. Soruya geçebilirsiniz)

Eleman Talebi

İşbaşı Eğitim Programları

Çalışanların Mesleki Eğitimi

Mesleki Eğitim Kursu

Kısa Çalışma Ödeneği

Danışmanlık ve Yönlendirme

4) İŞKUR'un sunmuş olduğu hizmetlerden faydalanmama nedeninizi belirtiniz.

İŞKUR hizmetlerinden haberdar değilim.

İŞKUR'un sunduğu hizmetlere ihtiyaç duymadım.

İŞKUR'un sunduğu hizmetlere diğer kaynaklardan ulaşıyorum.

Diğer (Belirtiniz).....

5) İşyerinizde vardiyalı çalışma yapılıp yapılmadığını belirtiniz.

Evet

Hayır

6) İşyerinizde ihracat yapılıp yapılmadığını belirtiniz.

Evet

Hayır

7) İşyerinizde kısmi süreli (part-time) çalışanın olup olmadığını belirtiniz.

Evet

Hayır



(.....kişi kısmi süreli çalışmaktadır)

BÖLÜM I- MEVCUT İSTİHDAM

8) İşyerinizde çalışmakta olan mevcut personeli fiilen yaptıkları işlere göre sıralayınız?

Yapılan iş (Örnek; mimar, ziraat mühendisi, harita teknikeri, buldozer operatörü, sekreter, taşıma işçisi vb.)	Kadın Çalışan Sayısı	Erkek Çalışan Sayısı	Toplam Çalışan Sayısı
TOPLAM			

BÖLÜM II-AÇIK İŞLER

9) Şu an işyerinize herhangi bir yolla eleman arıyorsunuzuz?

9.1) Eleman aramıyoruz.

→ 10.Soruya geçiniz.

Eleman Aranılan Meslekler	Toplam Açık İş Sayısı	Talep Edilen Asgari Eğitim Düzeyi 1. Lise altı 2. Çıracılık 3. Genel lise 4. Meslek L. 5. Meslek yüksekokulu 6. Lisans 7. Lisansüstü 8. Herhangi bir eğitim düzeyi aramıyorum.	Açık işiniz için cinsiyet tercihinizi belirtiniz? 1. Kadın 2. Erkek 3. Cinsiyet önemli değil	Talep Edilen Beceriler *			İlgili meslekteki açık işinizi hangi yolla arıyorsunuz **			
				1	2	3	1	2	3	

*Önem derecesine göre **EN FAZLA** 3 beceriyi 1'den başlayarak **SIRALAYINIZ.** (1- En önemli)

Kullandığınız arama kanallarından **EN AZ 1 tanesini işaretleyiniz.

BÖLÜM III - 30 NİSAN 2018 TARİHİ İTİBARIYLA ÇALIŞAN SAYISINDA NET DEĞİŞİKLİK OLACAĞI DÜŞÜNÜLEN MESLEKLER

10) 30 Nisan 2018 tarihi itibarıyla işyerinizde herhangi bir meslekte net istihdam artışı bekliyor musunuz?	Evet <input type="checkbox"/>	→	10.1'e geçiniz.
	Hayır <input type="checkbox"/>	→	11. soruya geçiniz.
	Fikrim Yok <input type="checkbox"/>	→	11. soruya geçiniz.
10.1) 30 Nisan 2018 tarihi itibarıyla işyerinizde çalışan sayısında net istihdam artışı olacağını düşündüğünüz meslekleri belirtiniz?			
Net istihdam ARTIŞI olacağını düşündüğünüz meslekler			Net sayısal artış
11) 30 Nisan 2018 tarihi itibarıyla işyerinizde herhangi bir meslekte net istihdam azalışı bekliyor musunuz?	Evet <input type="checkbox"/>	→	11.1'e geçiniz.
	Hayır <input type="checkbox"/>	→	12. soruya geçiniz.
	Fikrim Yok <input type="checkbox"/>	→	12. soruya geçiniz.
11.1) 30 Nisan 2018 tarihi itibarıyla işyerinizde çalışan sayısında net istihdam azalışı olacağını düşündüğünüz meslekleri belirtiniz?			
Net istihdam AZALIŞI olacağını düşündüğünüz meslekler			Net sayısal azalış

BÖLÜM IV - ELEMAN TEMİNİNDE GÜÇLÜK ÇEKİLEN MESLEKLER

12) Son 1 yıl içerisinde işyerinizde eleman temininde güçlük çektiğiniz meslekleri ve bu mesleklerde temininde güçlük çektiğiniz eleman sayısını belirtiniz?

12.1) Eleman temininde güçlük çektiğimiz meslek yok. → 13.Soruya Geçiniz.

Eleman Temininde Güçlük Çekilen Meslekler	Temininde Güçlük Çekilen Eleman Sayısı	Temininde Güçlük Çekilme Nedeni*					
		1	2	3	4	5	6

*Birden Fazla Seçenek İşaretlenebilir.

BÖLÜM V – İŞGÜCÜ PİYASASINA GENEL BAKIŞ

13) Şu anda herhangi bir istihdam teşvikinden yararlanıyor musunuz?

Evet Hayır

14) İşyerinizde Geçici Koruma Statüsünde (Suriyeli, Irak) işgücü istihdam etmek (çalışma iznine tabi olarak) ister misiniz?

Evet Hayır

15) Büyükanne ödeneğinin yaygınlaştırılmasının kadınların işgücü piyasasına girişini arttıracığını düşünüyor musunuz?

Evet Hayır Etkilemez

16) Kıdem tazminatına ilişkin yeni bir düzenleme yapılmasını ister misiniz?

Evet Hayır Fikrim Yok

17) Kıdem Tazminatı uygulamasının Devlet garantisindeki bir fona devredilmesi hakkındaki düşüncenizi belirtiniz.

Olumlu Olumsuz Fikrim Yok

18) 2016 yılında getirilen doğuma bağlı izinlerin kadın istihdamını nasıl etkilediğini/etkileyeceğini belirtiniz.

Olumlu Olumsuz Değişmeyecek

19) Sendikaların işgücü piyasasına ilişkin politikalar üretimine katkısının olduğunu düşünüyor musunuz?

Evet Hayır

2017 Yılı İşgücü Piyasası Araştırmasına yaptığınız katkıdan dolayı teşekkür ederiz.

İşveren/İşveren Temsilcisi görüşleri:

Ziyaretçinin görüşleri:

